

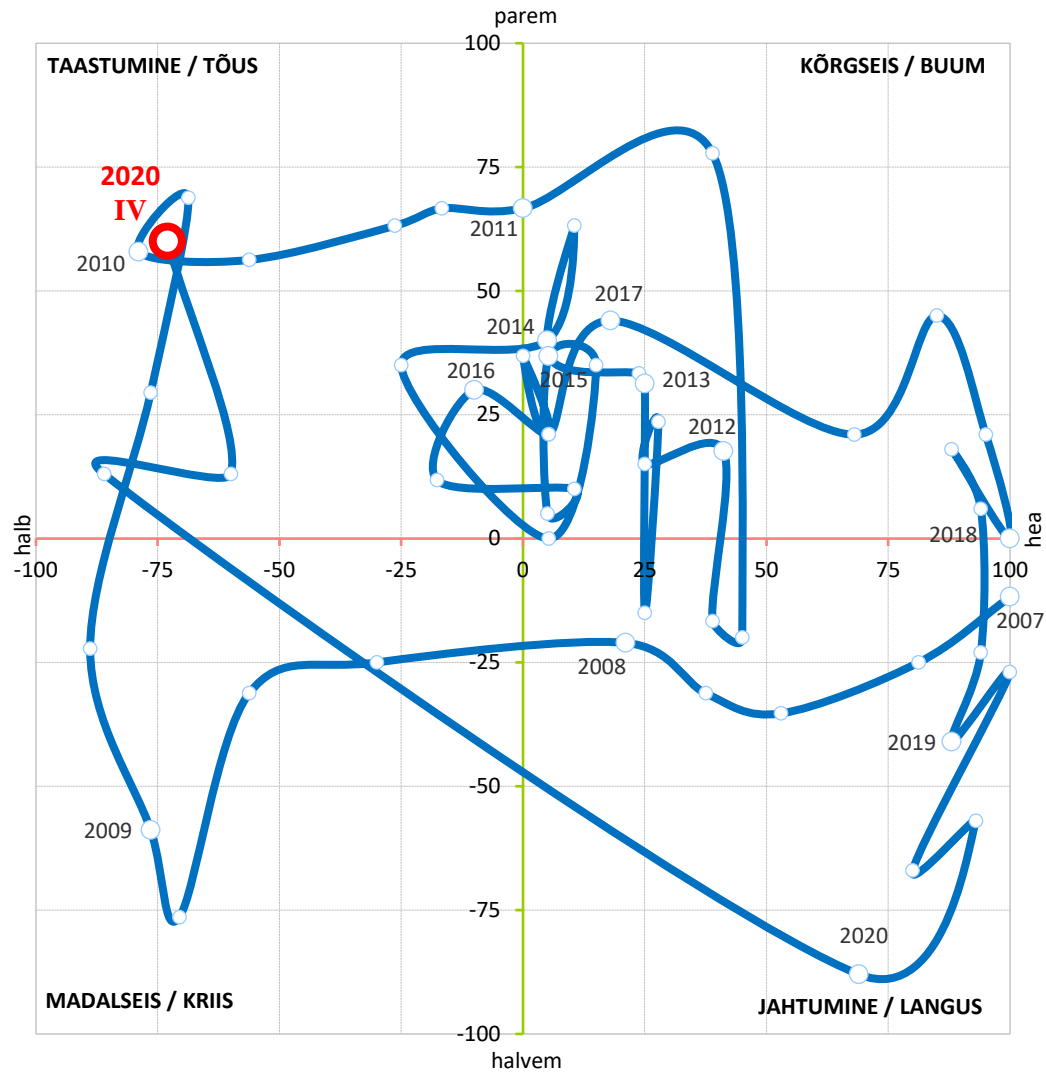


4 (215) 2020

Väljaanne KONJUNKTUUR annab  
iga kvartali alguses operatiivse  
ülevaate olukorrast Eesti majanduses  
ja prognoosi lähemaks 3-6 kuuks

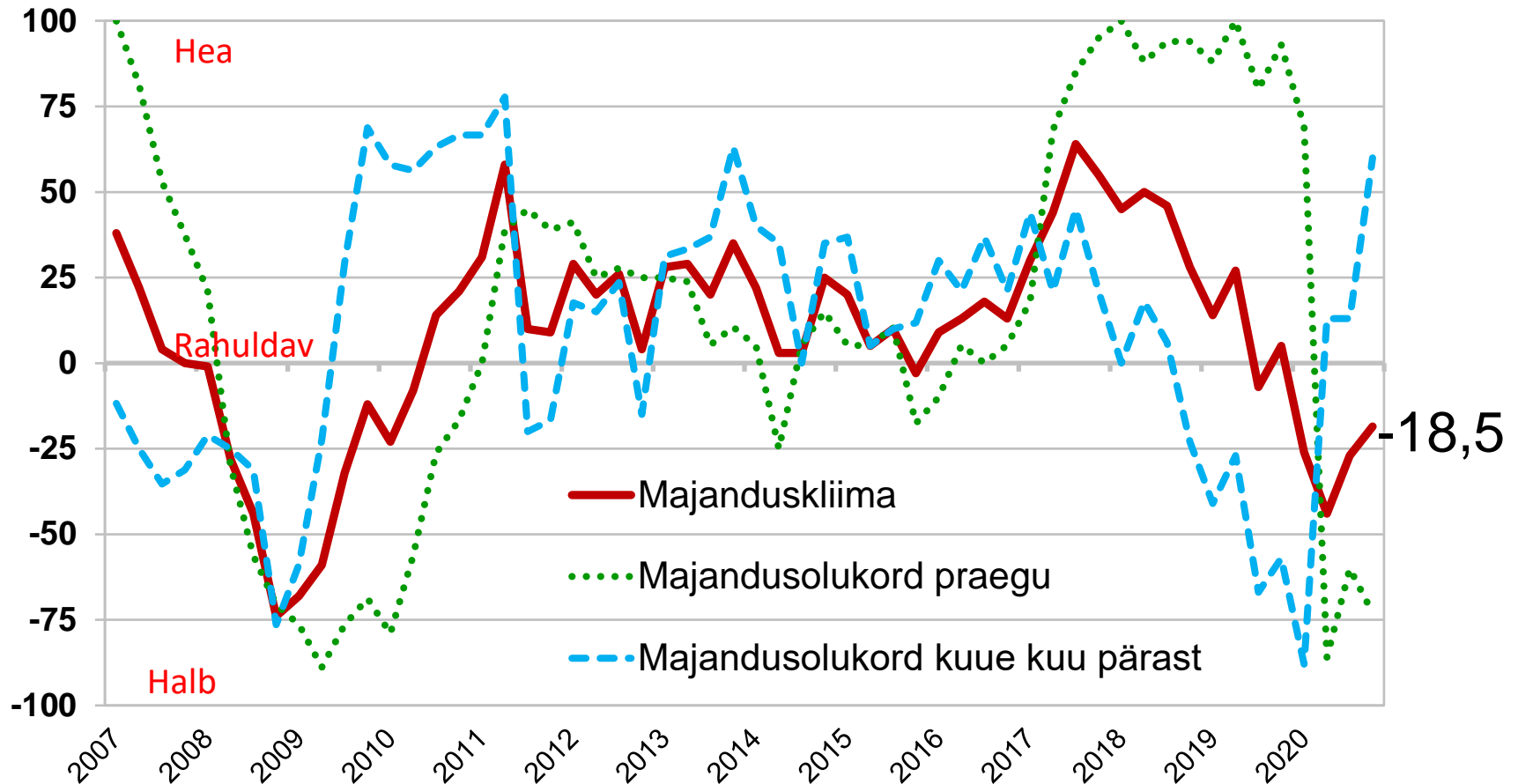


6 kuu majandusprognosis



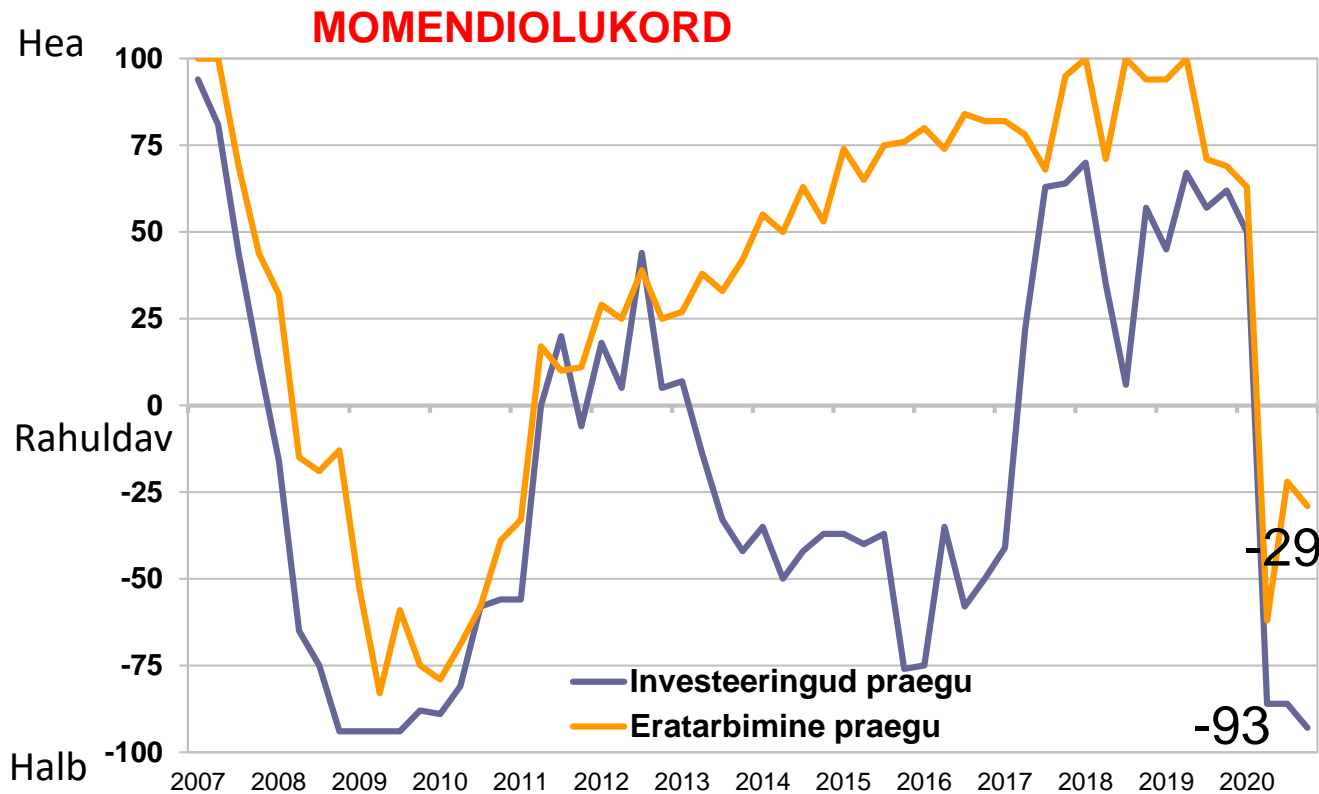
Jooksev majandusolukord

## Ekspertide hinnangul Eestis majanduskliima paranes, kuid on alla rahuldava taseme



## Eesti eratarbimise ja investeringute olukord

(detsember 2020, ekspertide hinnang 2007-2020; min = -100, max = +100)



### 6 KUU PÄRAST

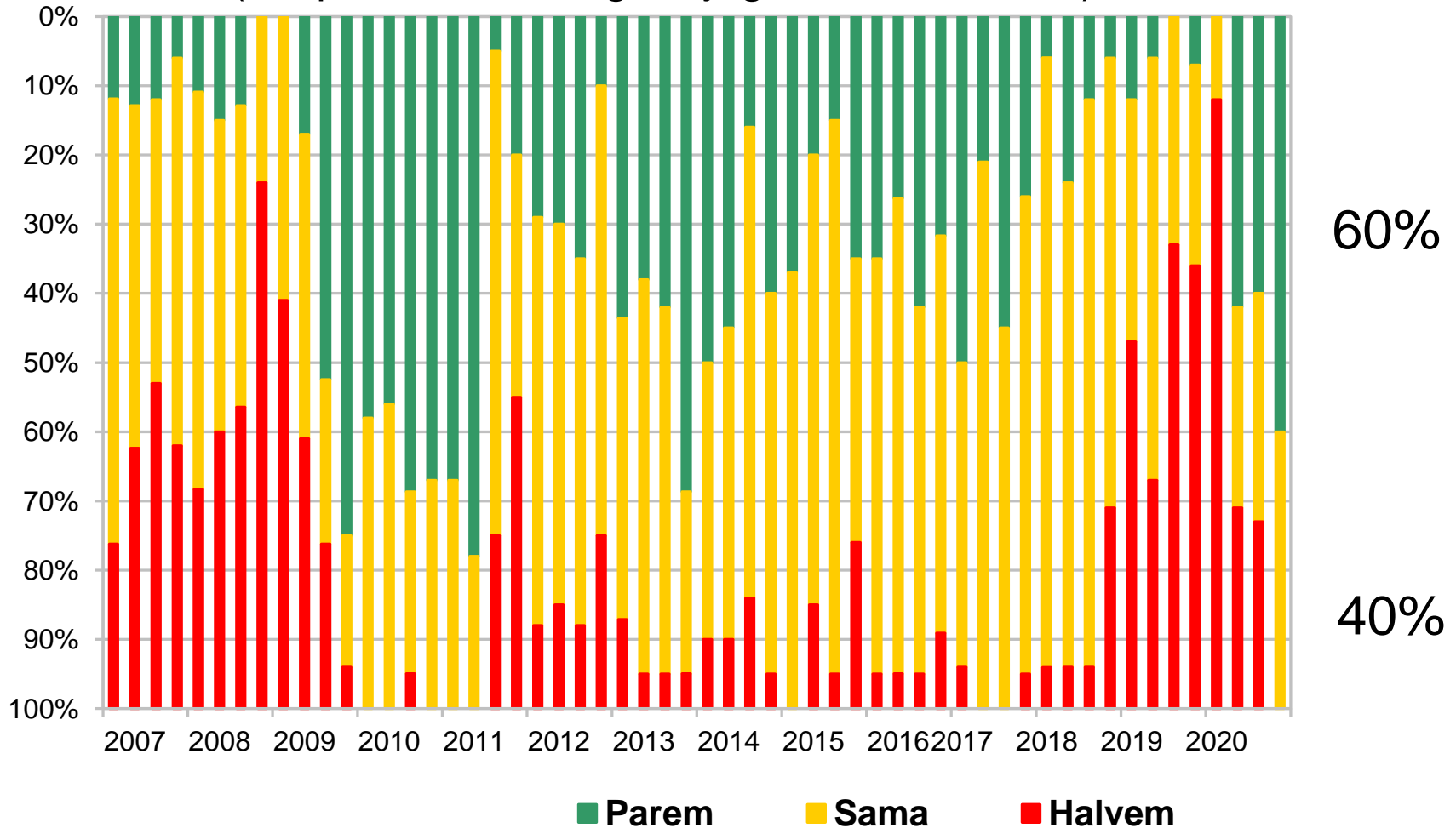
#### INVESTEERINGUD

parem	43%
sama	57%
halvem	0%
<b>SALDO</b>	<b>43</b>

#### ERATARBIMINE

parem	50%
sama	43%
halvem	7%
<b>SALDO</b>	<b>43</b>

## Eesti majanduse olukord kuue kuu pärast (ekspertide hinnangute jagunemine %-des)



## Majandusprobleemide raskusaste

(detsember 2019-2020, probleemi nimetanud ekspertide osakaal %-des)

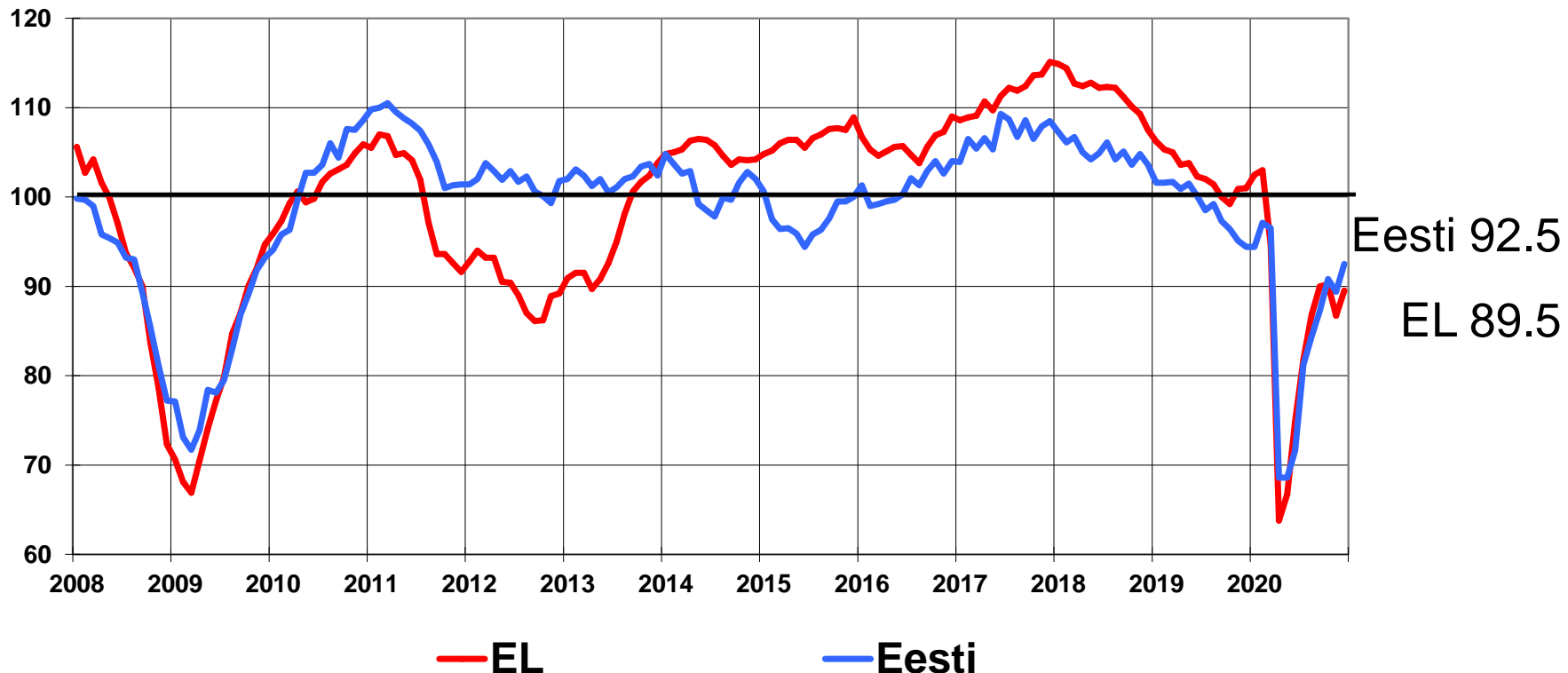
	2019	2020
Ebapiisav nõudlus	43	100
Oskustööjõu puudus	93	80
Vähene innovatsioon	100	60
Vähene usaldus valitsuse majanduspoliitika suhtes	79	53
Rahvusvahelise konkurentsivõime vähesus	64	53
Poliitiline ebastabiilsus	50	53
Sissetulekute ebavõrdsuse suurenemine	31	47
Kaubandustõkked ekspordile	29	33
Juriidilised ja administratiivsed takistused äritegevusele	8	27
Ebasoodne keskkond välisinvestoritele	8	27
Korruptsioon	17	27
Infrastruktuuri mahajäämus	38	20
Võlgade ebaefektiivne haldamine	15	20
Kapitali vähesus	7	7
Keskpanga poliitika vähene usaldusväärsus	0	0
<i>Probleemide keskmine raskusaste</i>	39	41

## Majandususaldusindeks

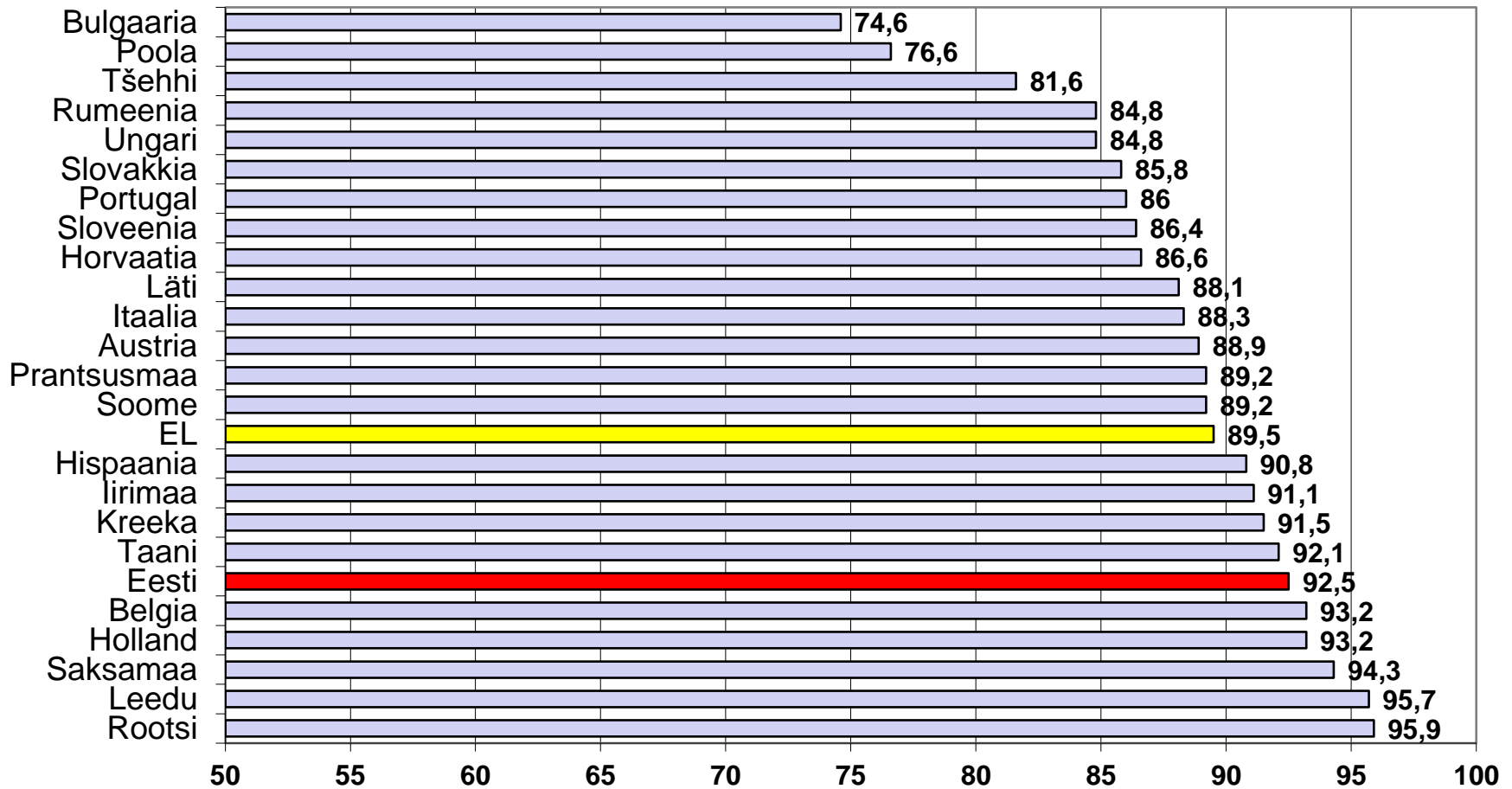
(äribaromeetrid + tarbijabaromeeter; 1990–2020 = 100)

EL-s majandususaldus oli madalaimal tasemel aprillis, detsembriks on toimunud 25.7 punktiline tõus.

Eestis majandususaldus oli halvimas seisus aprillis/mais, detsembriks on toimunud 23.9 punktiline tõus, kuid pikaajalise keskmise tasemel usaldus veel pole.



## Majandusussaldusindeks Euroopa Liidus (detsember 2020, 1990–2020 = 100)

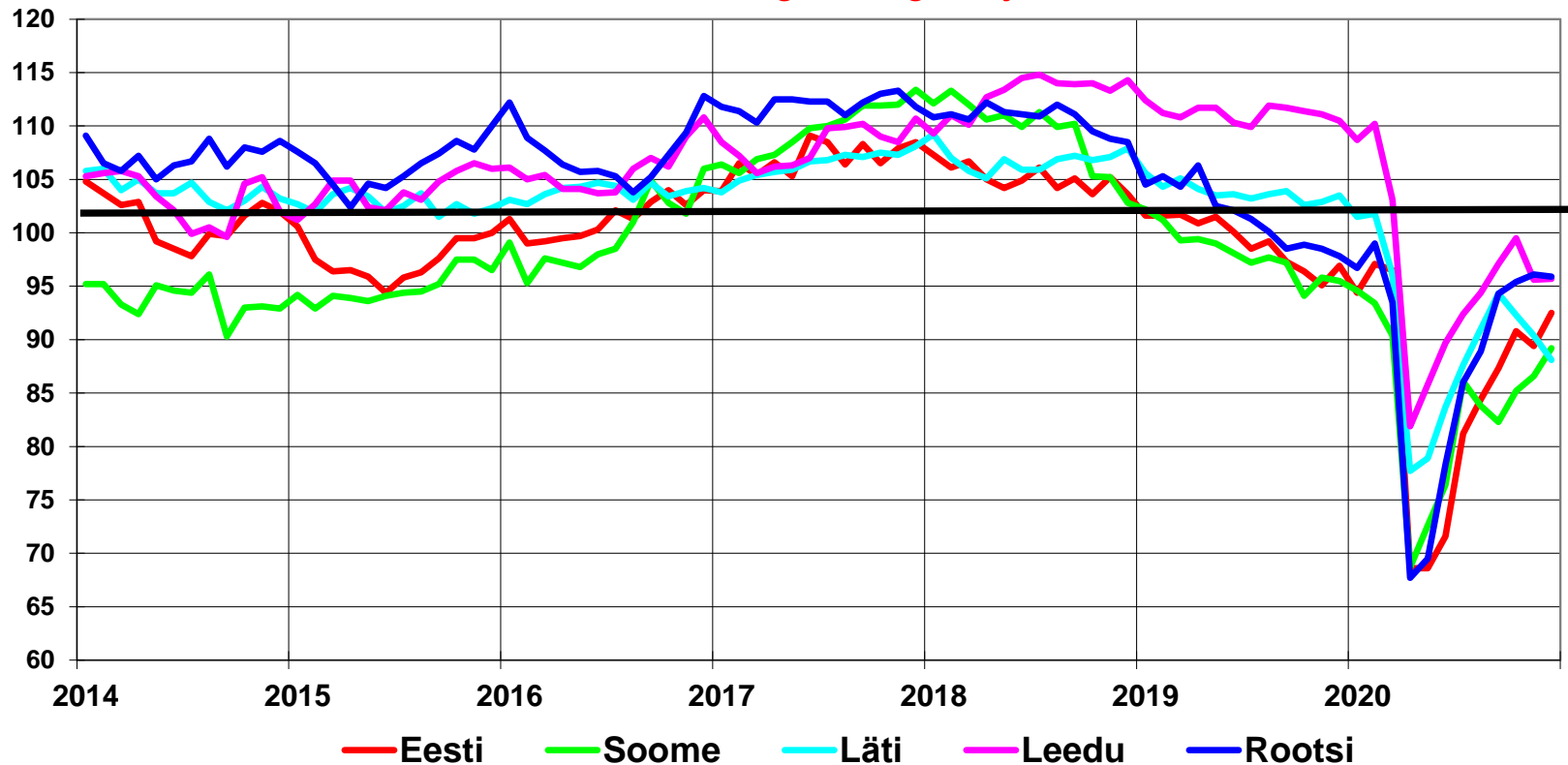




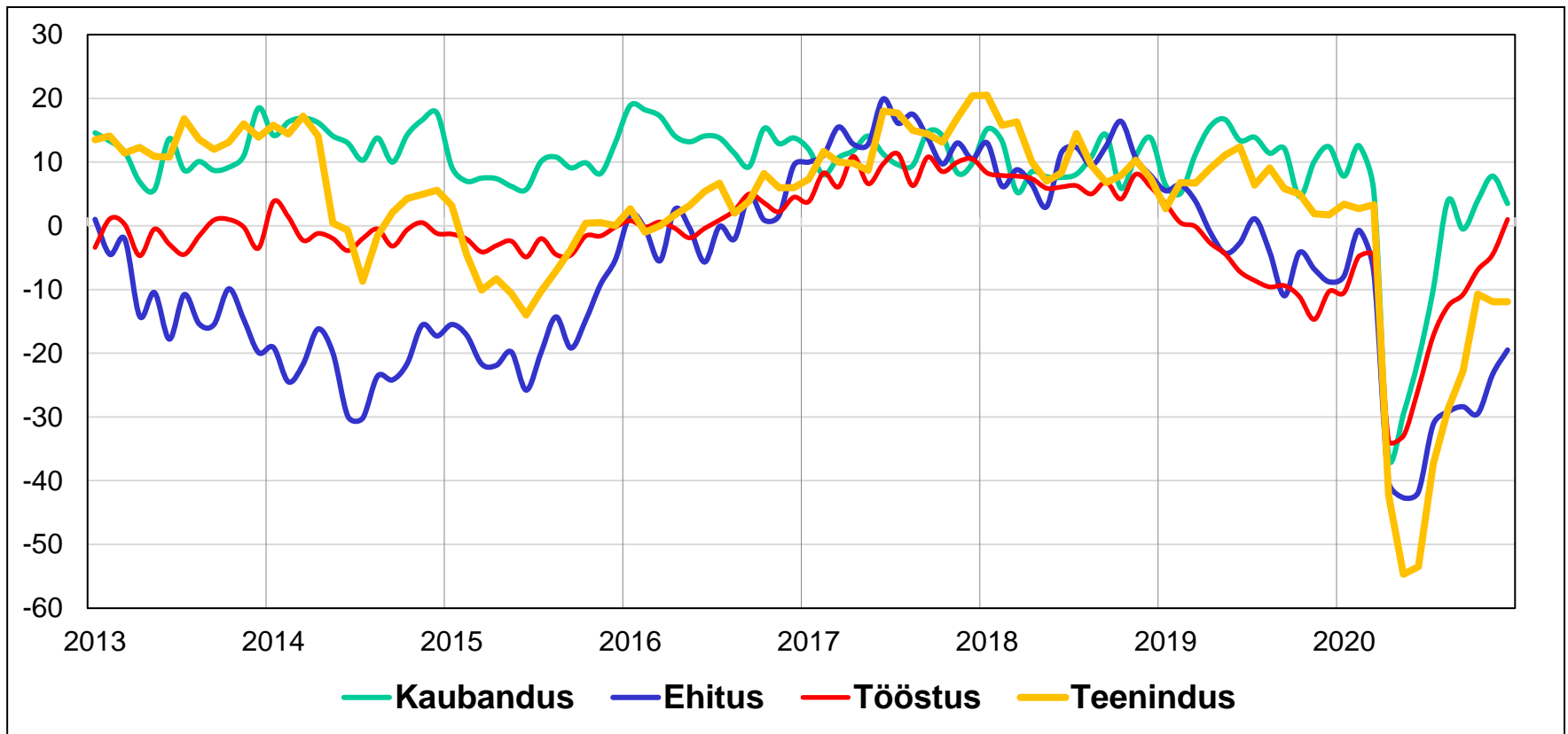
## Majandusosalduindeks (ESI)

(1990–2020 = 100)

Enamike EL riikide kriisi sügavaim punkt oli aprillis.  
 Detsembris kõige halvem olukord Poolas ja Bulgaarias, ühegi EL riigi majandusosaldu pole jõudnud pikaajalise keskmise tasemele.  
 Covid-19 teine laine tõi novembris tagasilöögi majanduse taastumisse.



## Eesti ärisektorite kindlustunde indikaatorid (sesoonselt silutud)

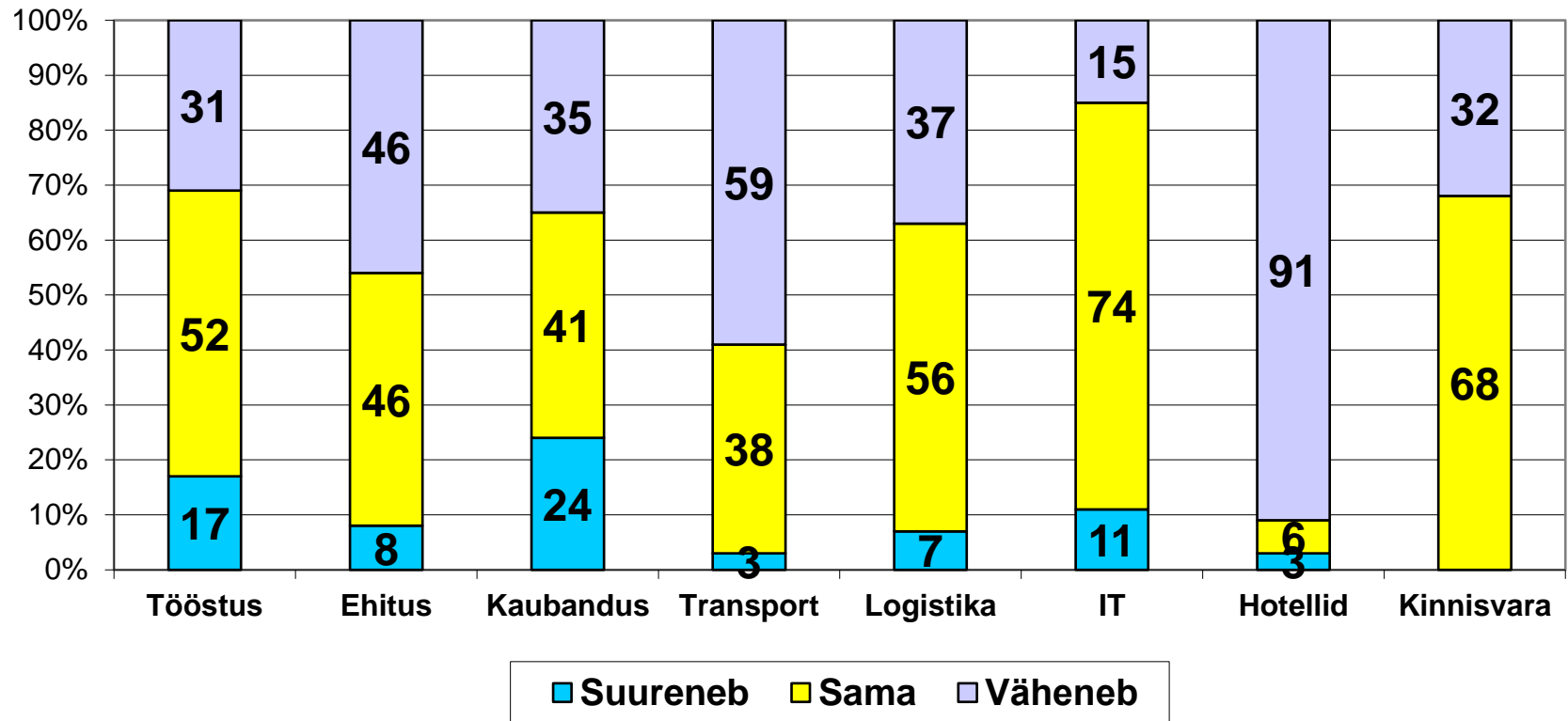


## Majandusosaldu ja kindlustunde indikaatorid (sesoonselt silutud)

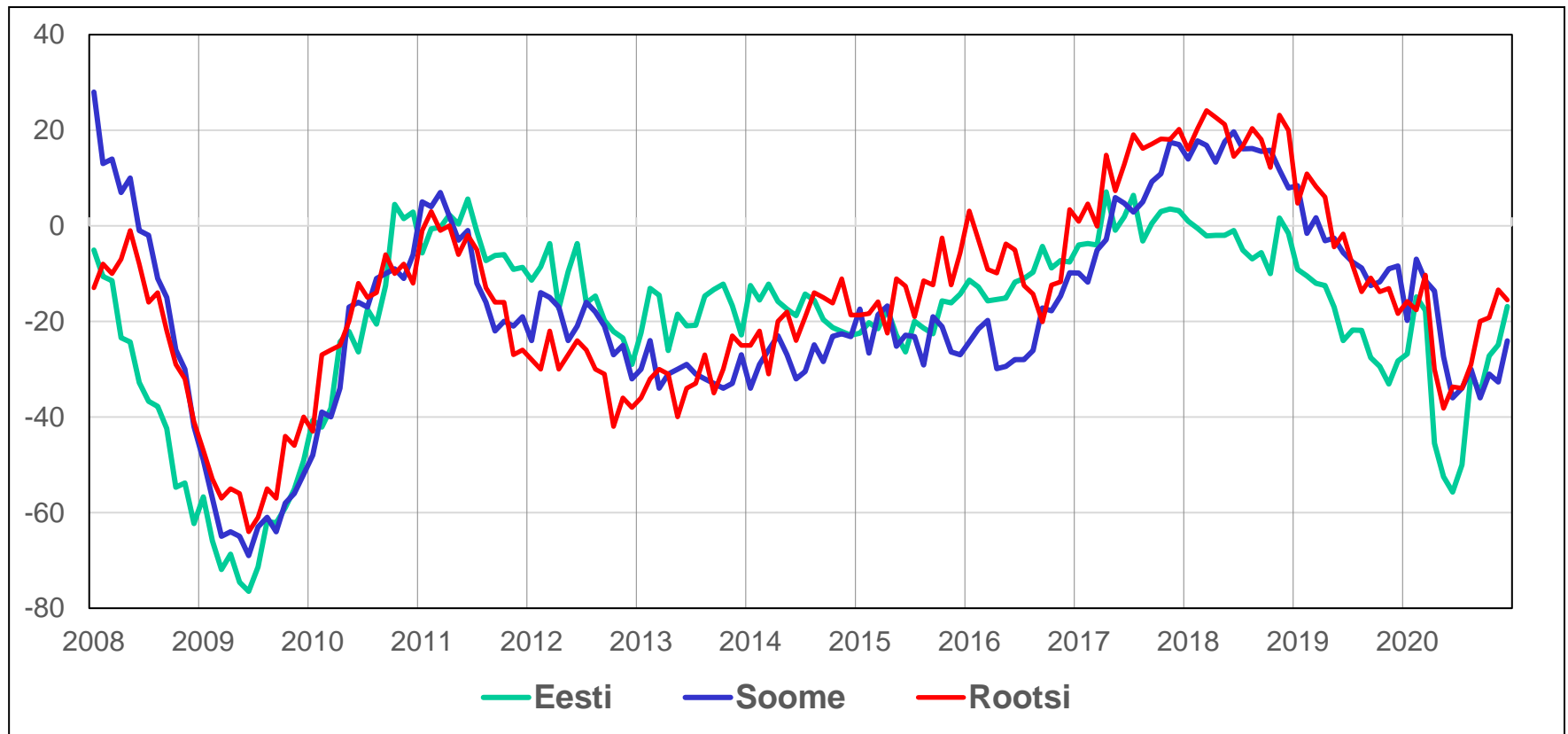
	Keskmine (1992-2020)	September 2020	Detsember 2020
Majandusosaldu	<b>100</b>	87.3	92.5
Tööstuse kindlustunne	<b>2.0</b>	-10.8	1.0
Kaubanduse kindlustunne	<b>7.9</b>	-0.5	3.5
Ehituse kindlustunne	<b>-2.0</b>	-28.4	-19.5
Teeninduse kindlustunne	<b>7.8</b>	-22.8	-11.9
Tarbijaosaldu	<b>-10.2</b>	-13.3	-18.5

Parem pikaajalisest keskmisest  
Halvem pikaajalisest keskmisest

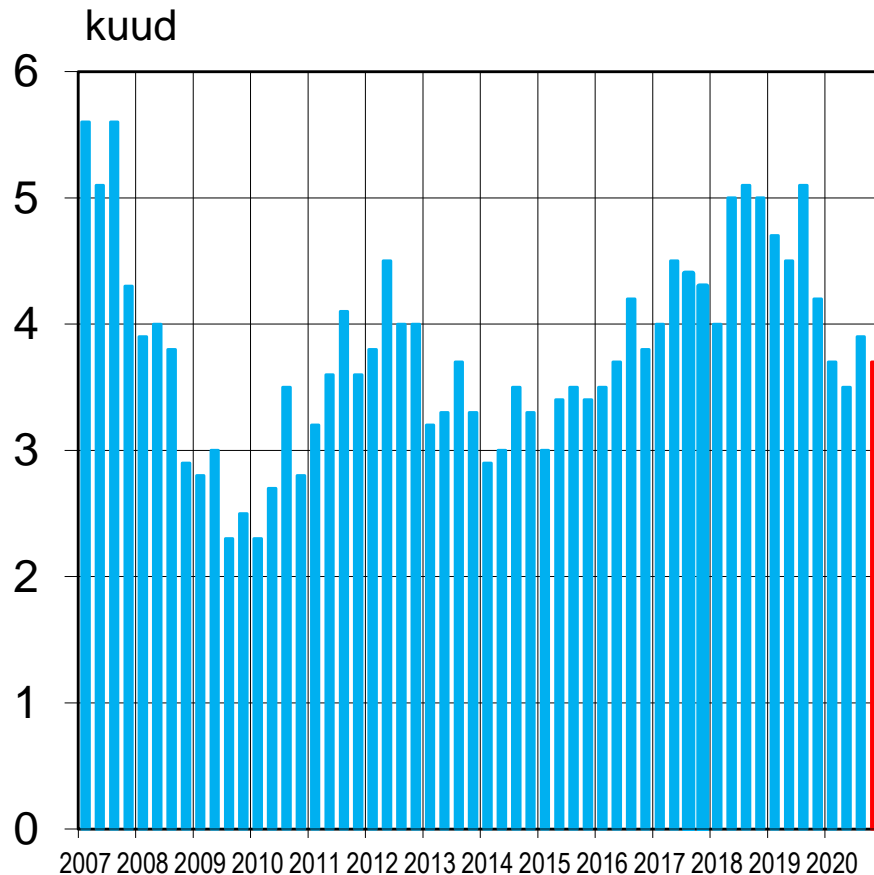
## Toodangu/teenuste mahu kasv järgneva 3 kuu jooksul (detsember 2020, % vastanutest)



## Tööstuse tellimuste portfelli (saldod)



## Ehitusettevõtete lepingute maht ja tootmisvõimsuste rakendatus



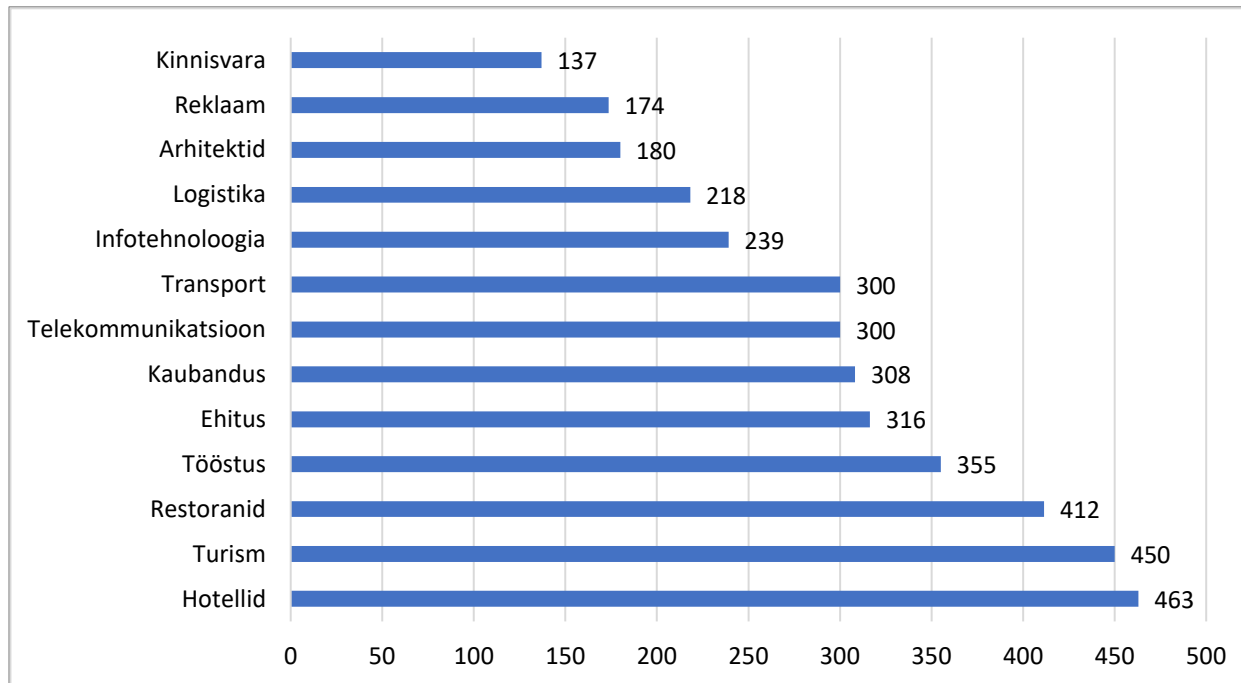
- Lepingud tagasid 2020 a. IV kvartalis töö 3.7 kuuks (aasta tagasi 4.2 kuud).
- Tootmisvõimsuste rakendatus IV kvartalis 88%, mis oli lähedane möödunud aastasele.
- Detsembris oli ebapiisav nõudlus suurimaks tööd takistavaks teguriks. Seda nimetas 54% ettevõtetest (aasta tagasi 41%).

## Covid-19 tekitatud probleemid

(probleemi nimetanud ettevõtete %)

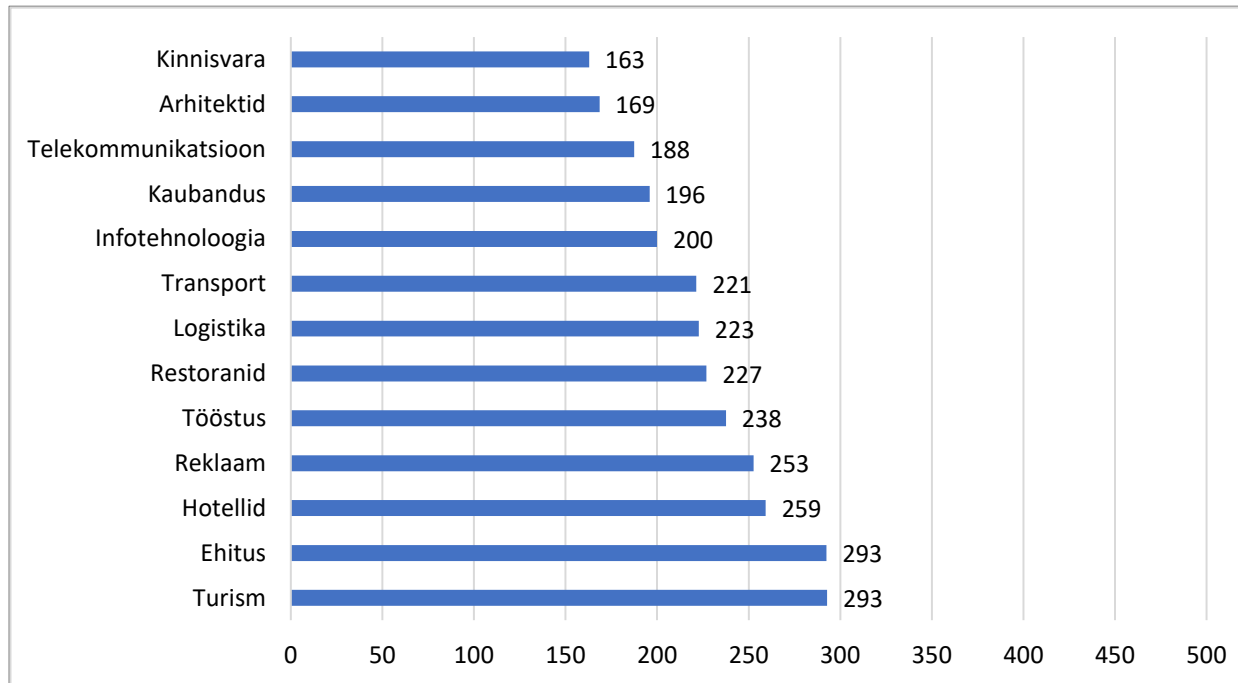
	märts	juuni	september	detsember	juuni 21 (proгноos)
Probleemid tootmissisendite hankimisel (mis takistab tootmist)	15	20	14	15	10
Vähenenud nõudlus toodangu/teenuse järele	68	71	52	50	39
Ettevõtte seiskumine		12	4	5	7
Probleemid suurenenud nõudluse rahuldamisel	6	6	8	8	5
Töötajate osaline puudumine (haiged, karantiinis)	42	14	19	34	17
Vajaliku välistööjõu puudumine		8	9	9	9
Vajadus töötajaid sundpuhkusele saata	41	21	11	11	9
Vajadus töötajaid koondada	25	24	17	13	11
Vajadus töötajatel palka vähendada		44	23	18	12
Likviidsusprobleemid	27	11	6	5	5
sh raskused maksude tasumisel		16	7	7	7
sh raskused laenu-, liisingumaksete tasumisel		8	4	3	4
Probleemid klientidelt raha kättesaamisel	26	30	22	18	19
Raskused pangalaenu saamisel		11	9	7	6
Vajalike komanderingute ära jätmine	34	37	37	42	24
Kallinenud sisendite (kaubad ja teenused) hinnad	10	14	14	20	15
Lisanduvad kulud (puhastamine, töö ümberkorraldamine jne)	40	43	34	40	22
Probleemid lõpptoodangu kliendile tarnimisel	16	7	5	4	3
Pankrott, ettevõtte likvideerimine		1	1	1	3

## COVID-19 probleemide esinemine majandusharuti (2020. a detsembris, kõigi nimetatud probleemide % summa)

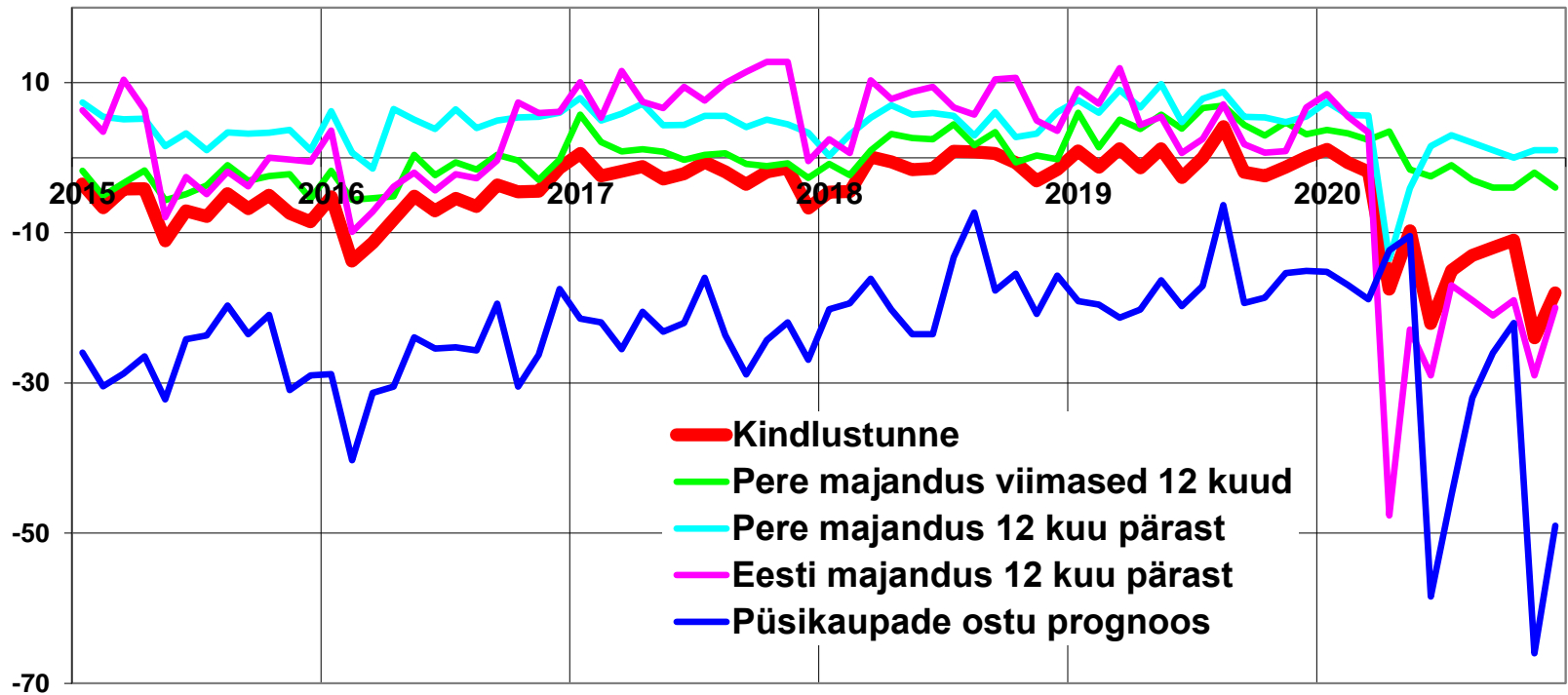




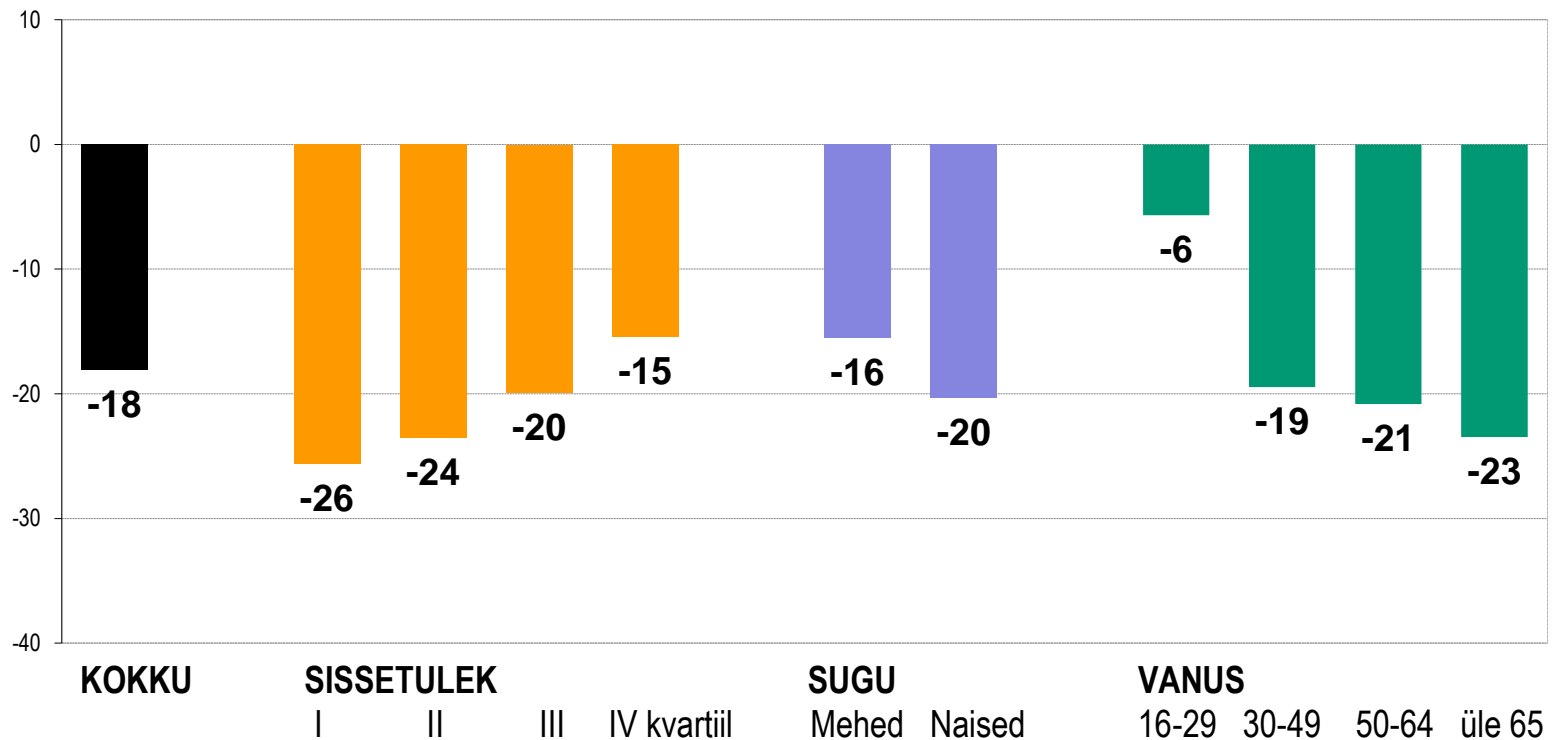
## COVID-19 probleemide esinemine majandusharuti (prognoos 2021. a juuniks, kõigi nimetatud probleemide % summa)



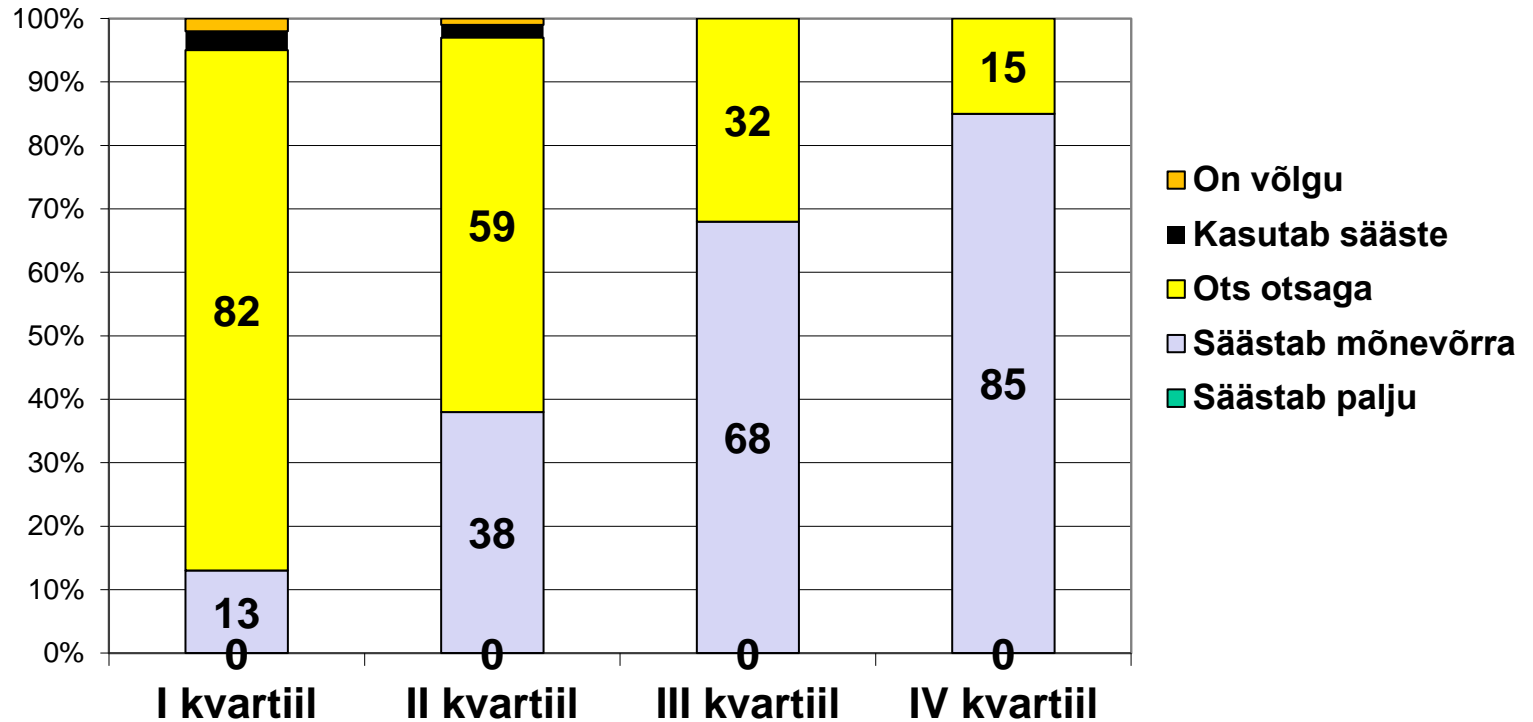
## Tarbijate kindlustunne komponentide lõikes (saldod)



## Kindlustunde indikaator erinevates sotsiaalsetes gruppides (detsember 2020)



## Elanike hinnang oma pere finantsolukorrale (detsember 2020, % vastanutest sissetuleku kvartiilides)



## Eesti majandusarengu prognoos 2020–2023

(EKI ekspertide-analüütikute paneeli koondprognoos, põhineb individuaalprognooside aritmeetilisel keskmisel)

Näitaja	Prognoos			
	2020	2021	2022	2023
SKP püsivhindades, muutus (%)	−4,9	3,2	3,0	3,0
Eratarbimine püsivhindades, muutus (%)	−3,3	3,1	3,3	3,5
Kapitalimahutus põhivarasse püsivhindades	−10,2	5,4	6,0	6,3
Tarbijahinnaindeks (%)	0,1	1,7	2,2	2,3
Töötuse määr (%)	7,9	8,3	7,1	6,5
Kaupade eksport jooksevhindades (mld eurot)	13,2	13,8	14,5	15,2
Kaupade import jooksevhindades (mld eurot)	14,6	15,3	16,3	17,2
Keskmine palk (eurot)	1439	1478	1543	1618

## Kokkuvõte

- Eesti majanduse olukord on pandeemia teise laine tingimuses ekspertide paneeli hinnangute kohaselt halb, kuid 6 kuu prognoos optimistlik.
- Eesti majandusosalduksindeks (92,5 p) oli detsembris kõrgem kui septembris (87,3 p) ja juunis (71,6 p), kuid on madalam pikaajalisest keskmisest (100 p). Eesti majandusosalduksindeks on veidi kõrgem EL riikide keskmisest (89,5 p).
- Kiirem on olnud paranemine tööstuses ja kaubanduse sektoris. Ehitusturul konjunktuur oluliselt halvem kui aasta tagasi. Turismisektoris kriis püsib.
- Suurimateks Covid-19 pandeemiast tulenevateks probleemideks ettevõtetele on nõudluse nappus, tööks vajalike komanderingute ära jäämine ja lisanduvad kulud (puhastamine, töö ümberkorraldamine jne).
- 6 kuu pärast on ettevõtete hinnangul Covid-19 probleemid tunduvat väiksemad.
- EKI prognoosib 2021. aastaks 3% majanduskasvu ja 1,8% tarbijahindade kallinemist.