

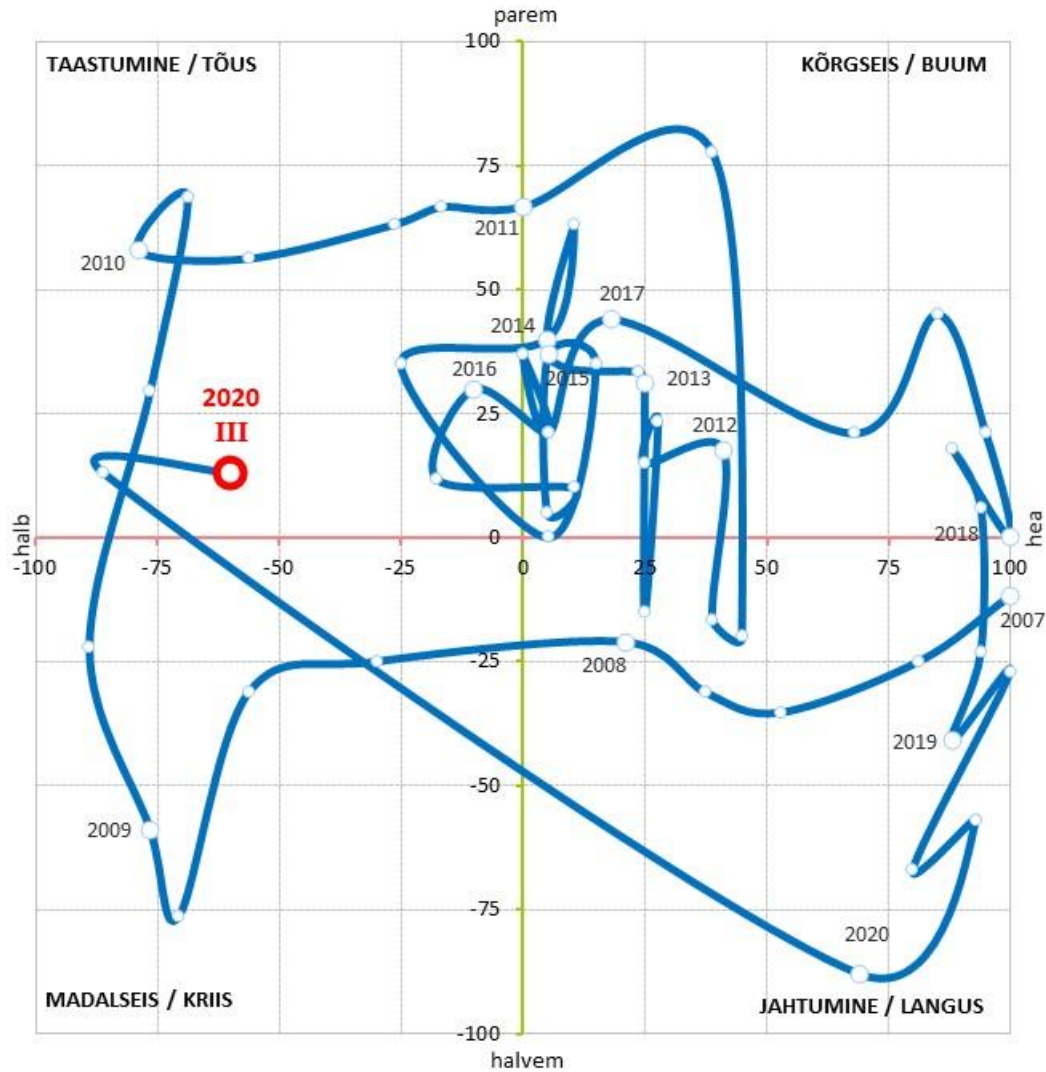


3 (214) 2020

Väljaanne KONJUNKTUUR annab  
iga kvartali alguses operatiivse  
ülevaate olukorrast Eesti majanduses  
ja prognoosi lähemaks 3-6 kuuks

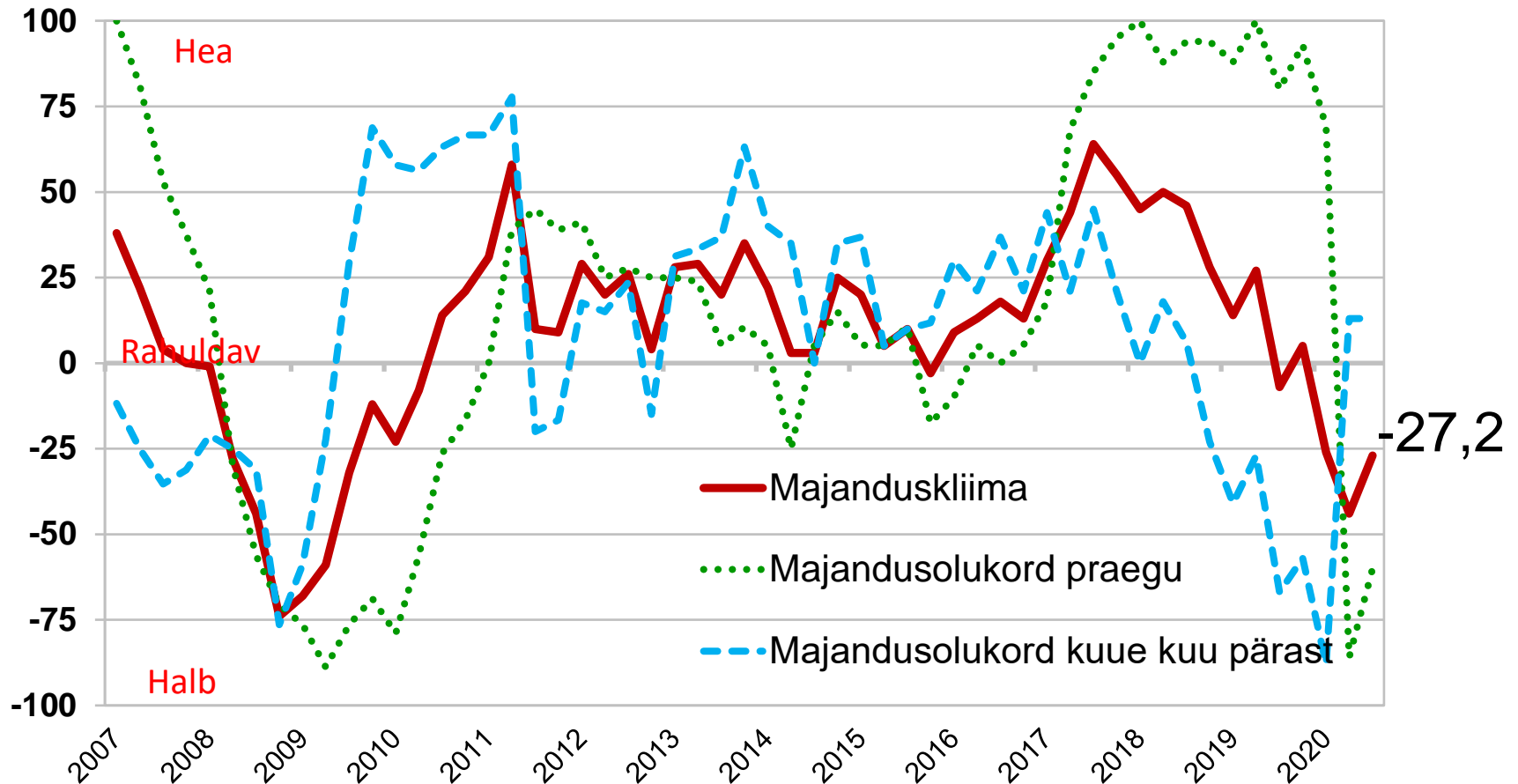


## 6 kuu majandusproгноos



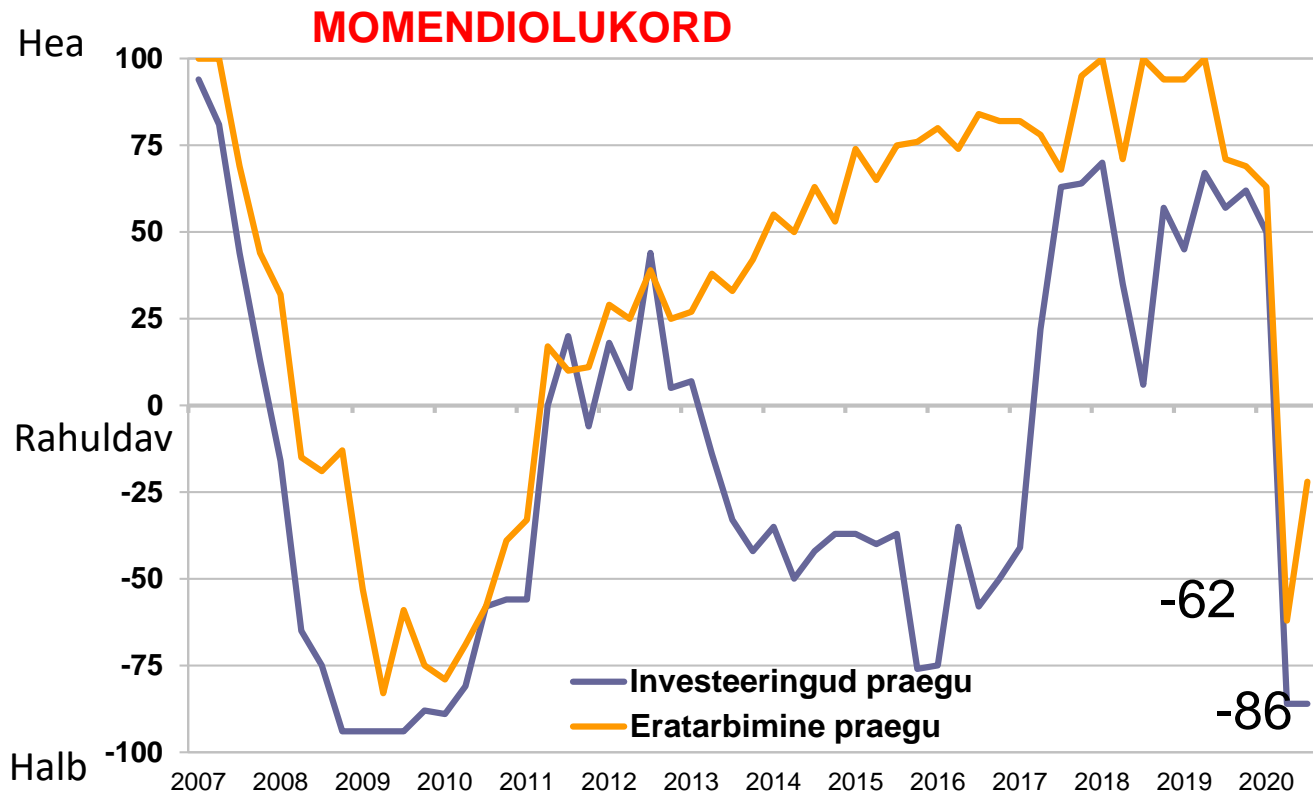
Jooksev majandusolukord

## Ekspertide hinnangul Eestis majanduskliima paranes kuid on alla rahuldava taseme



## Eesti eratarbimise ja investeeringute olukord

(september 2020, ekspertide hinnang 2007-2020; min = -100, max = +100)



### 6 KUU PÄRAST

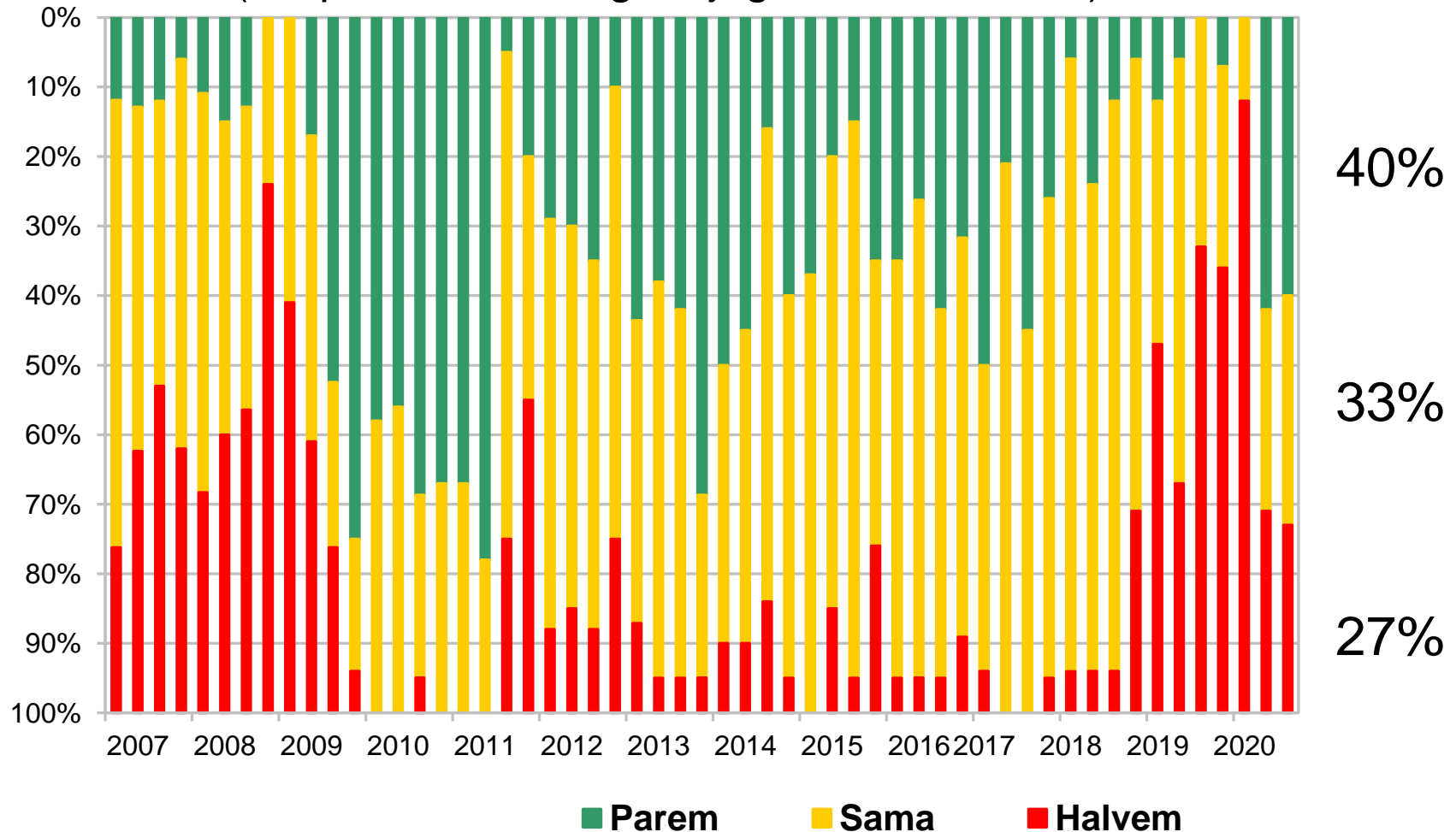
#### INVESTEERINGUD

parem	27%
sama	53%
halvem	20%
<b>SALDO</b>	<b>7</b>

#### ERATARBIMINE

parem	33%
sama	47%
halvem	20%
<b>SALDO</b>	<b>13</b>

## Eesti majanduse olukord kuue kuu pärast (ekspertide hinnangute jagunemine %-des)



## Majandusprobleemide raskusaste

(september 2019-20, probleemi nimetanud ekspertide osakaal %-des)

	2019	2020
Ebapiisav nõudlus	20	100
Oskustööjõu puudus	93	73
Vähene usaldus valitsuse majanduspoliitika suhtes	79	71
Vähene innovatsioon	93	67
Rahvusvahelise konkurentsivõime vähesus	64	47
Juriidilised ja administratiivsed takistused äritegevusele	7	43
Poliitiline ebastabiilsus	29	36
Kaubandustõkked ekspordile	33	36
Sissetulekute ebavõrdsuse suurenemine	43	36
Võlgade ebaefektiivne haldamine	7	29
Ebasoodne keskkond välisinvestoritele	7	21
Korruptsioon	29	21
Kapitali vähesus	7	23
Infrastruktuuri mahajäämus	43	14
Keskpanga poliitika vähene usaldusväärsus	0	0
<i>Probleemide keskmine raskusaste</i>	37	40

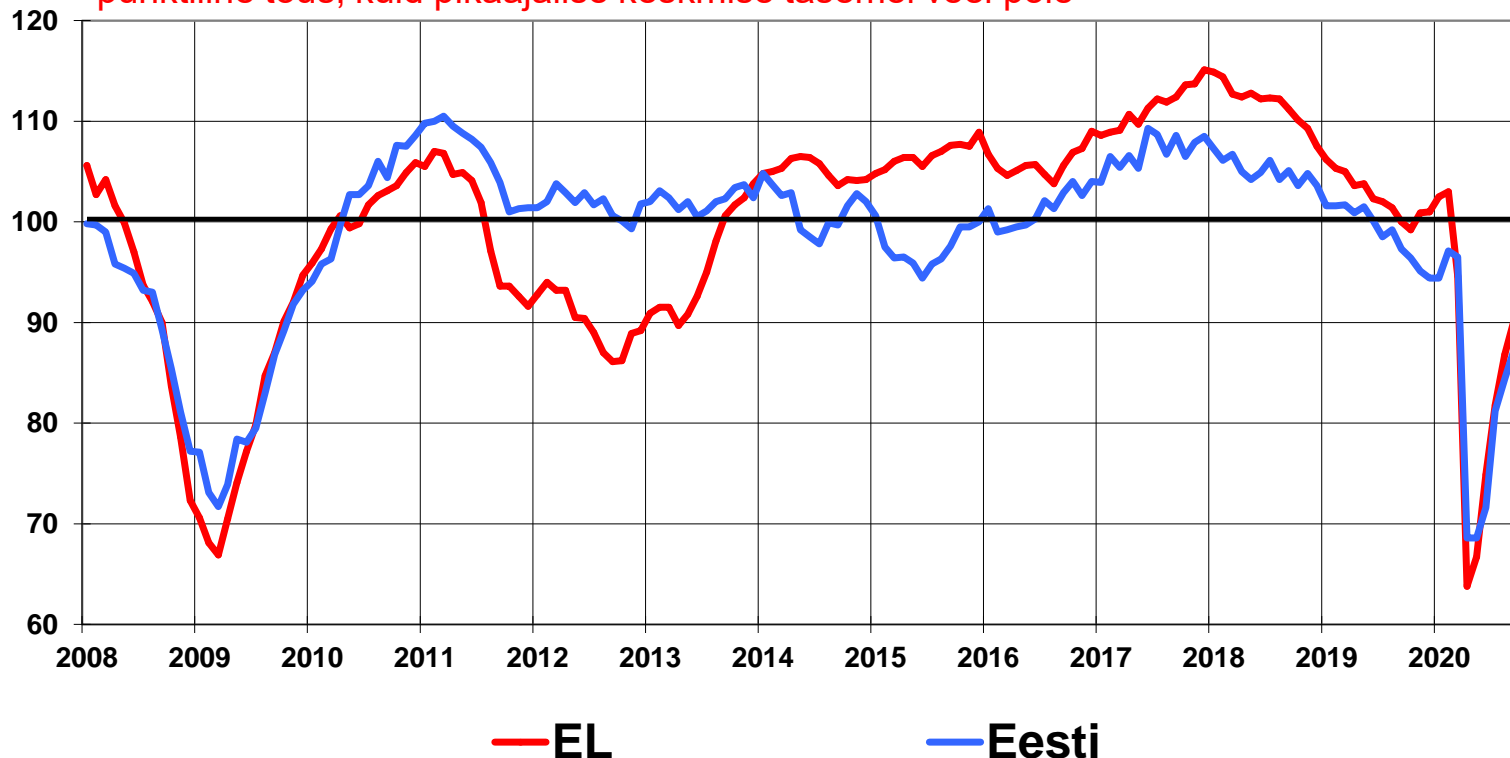
## Majandususaldusindeks

(äribaromeetrid + tarbijabaromeeter; 1990–2020 = 100)

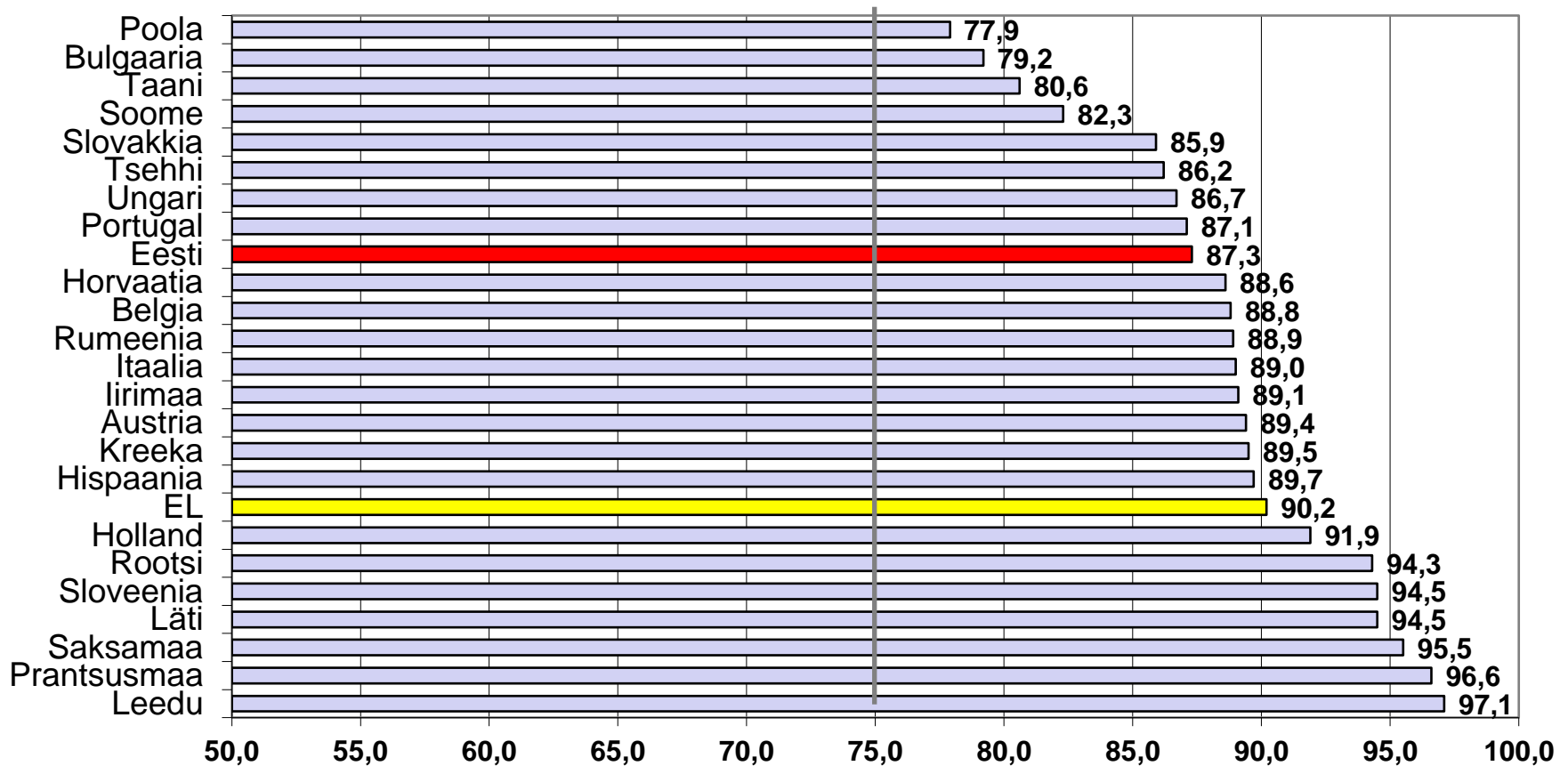
EL-s majandususaldus oli madalaimal tasemel aprillis, viimased 6 kuud majandususaldus on paranenud  
Eestis majandususaldus oli halvimas seisus aprillis/mais, septembriks 18.7 punktiline tõus, kuid pikaajalise keskmise tasemel veel pole

Eesti 87.3

EL 90.2



## Majandusosalduksindeks Euroopa Liidus (september 2020, 1990–2020 = 100)

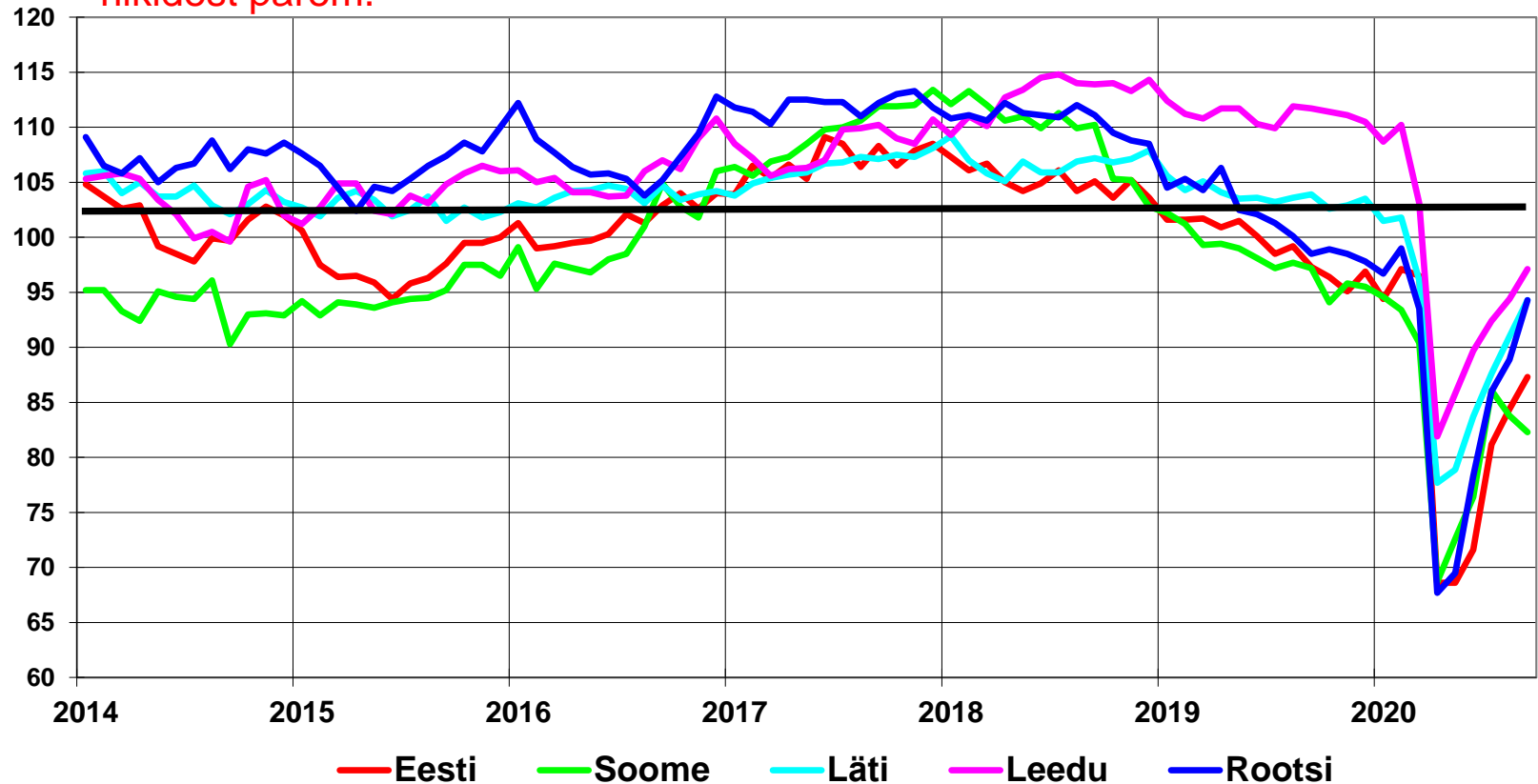




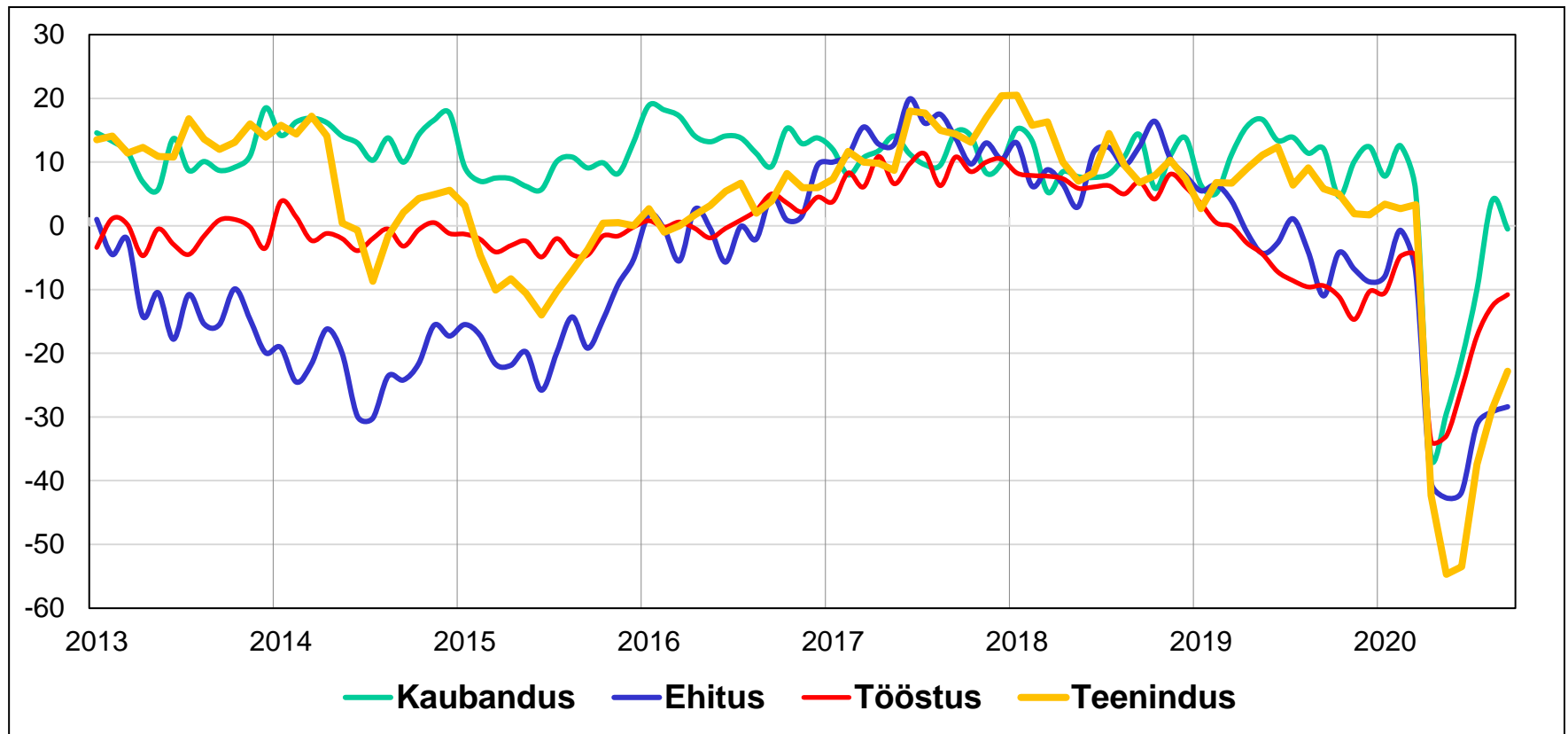
# Majandusosalduindeks (ESI)

(1990–2020 = 100)

Enamike EL riikide kriisi sügavaim punkt oli aprillis, viimastel kuudel olukord oluliselt paranenud. Kõige halvem on olukord Poolas ja Bulgaarias. Kõige kiiremini on taastunud Prantsusmaa ja Leedu. Rootsi olukord ei ole teistest riikidest parem.



## Eesti ärisektorite kindlustunde indikaatorid (sesoonselt silutud)

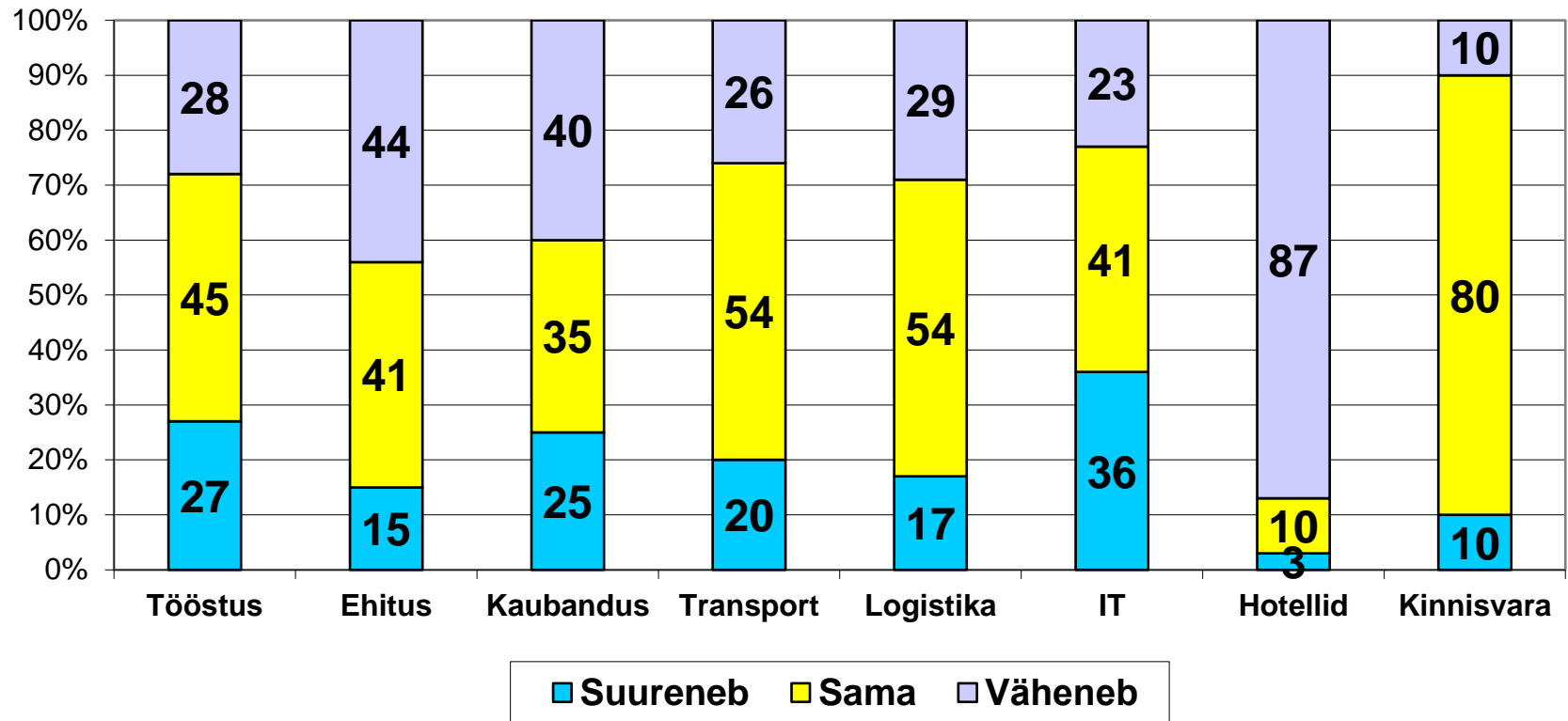


## Majandusosalus ja kindlustunde indikaatorid (sesoonselt silutud)

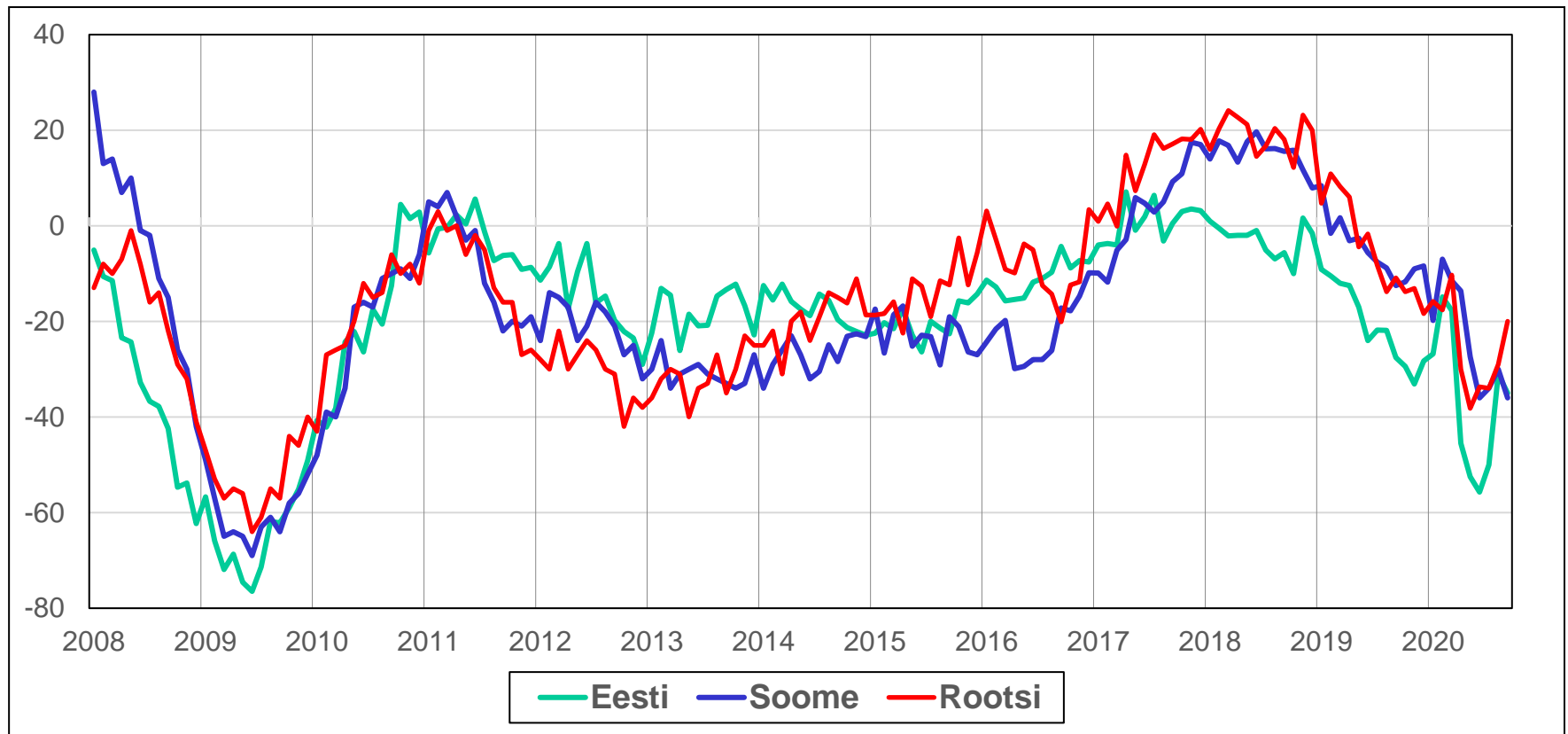
	Keskmine (1992-2019)	Juuni 2020	September 2020
Majandusosalus	<b>100</b>	71.6	87.3
Tööstuse kindlustunne	<b>2.8</b>	-25.6	-10.8
Kaubanduse kindlustunne	<b>8.1</b>	-21	-0.5
Ehituse kindlustunne	<b>-1.8</b>	-41.8	-28.4
Teeninduse kindlustunne	<b>8.1</b>	-53.5	-22.8
Tarbijaosalus	<b>-6.6</b>	-19	-13.3

Parem pikaajalisest keskmisest  
Halvem pikaajalisest keskmisest

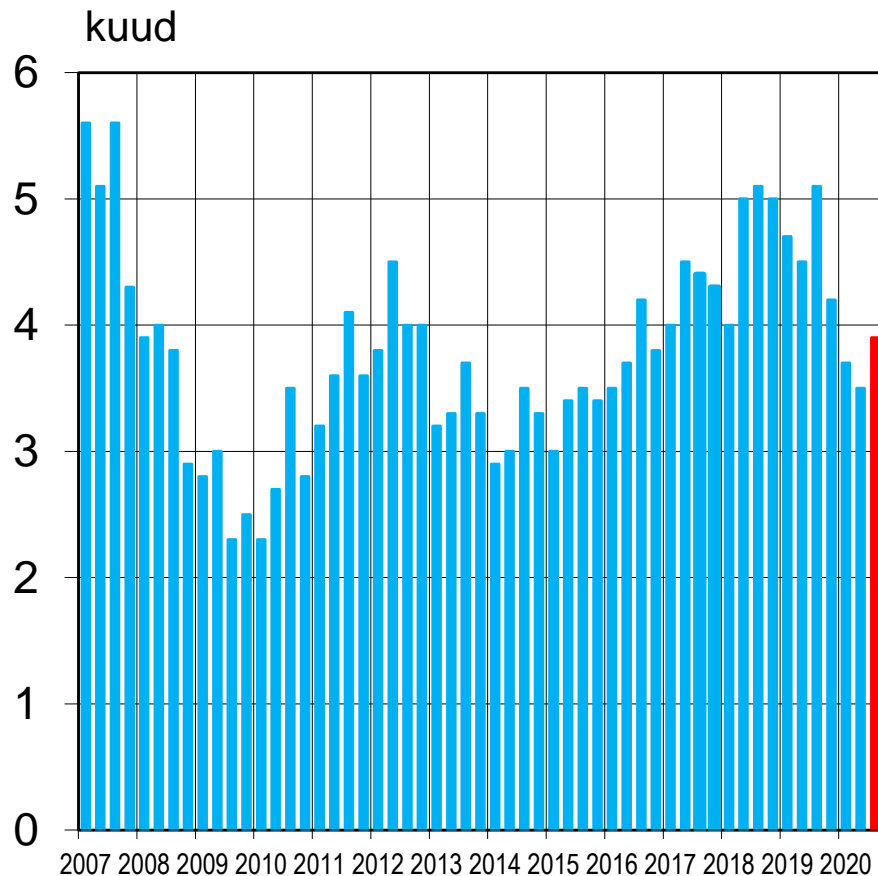
## Toodangu/teenuste mahu kasv järgneva 3 kuu jooksul (september 2020, % vastanutest)



## Tööstuse tellimuste portfelli (saldod)



## Ehitusettevõtete lepingute maht ja tootmisvõimsuste rakendatus

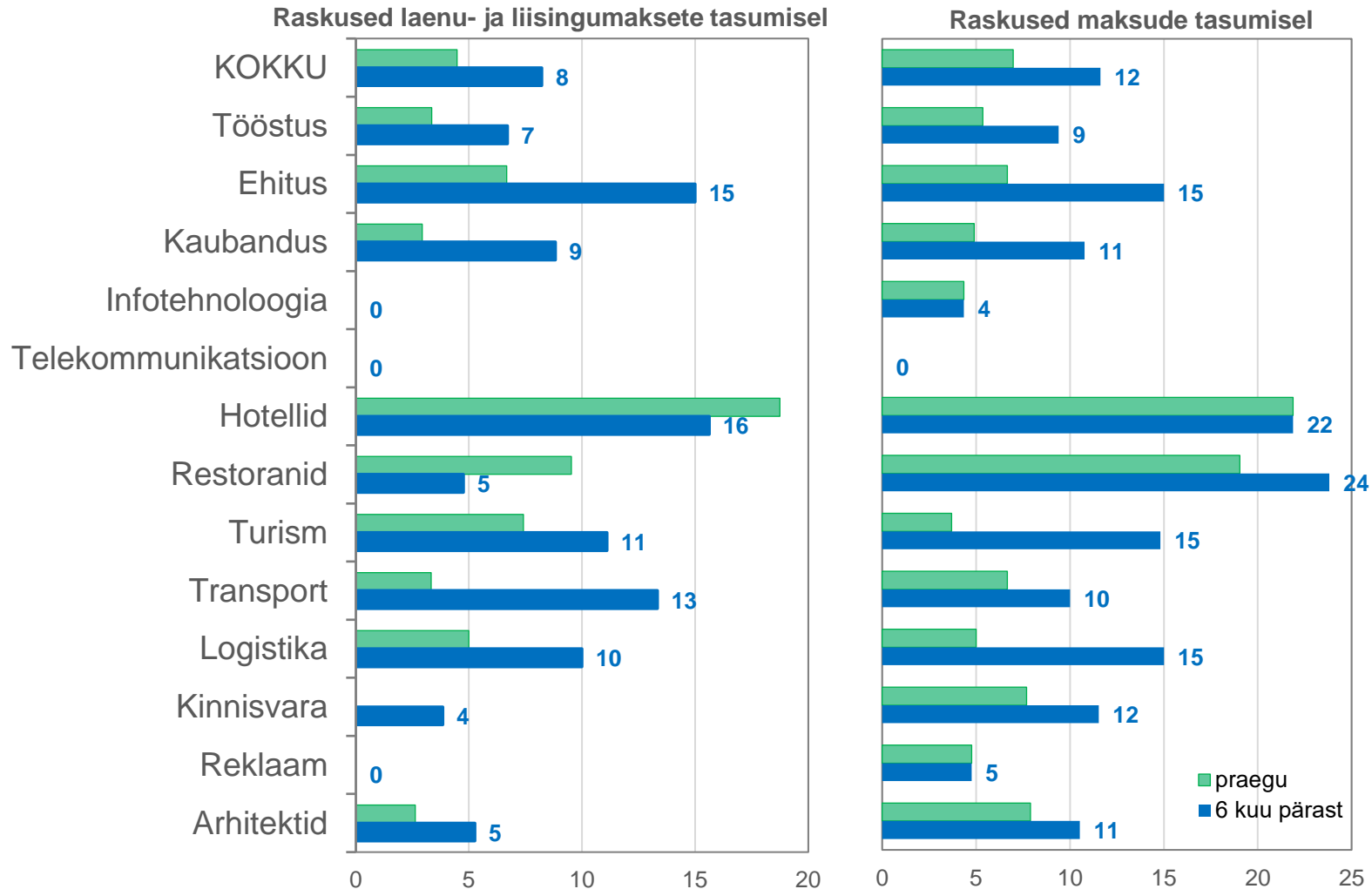


- Lepingud tagasid 2020 a. III kvartalis töö 3.9 kuuks (aasta tagasi 5.1 kuud).
- Tootmisvõimsuste rakendatus III kvartalis 77%.
- Septembris oli ebapiisav nõudlus suurimaks tööd takistavaks teguriks. Seda nimetas 52% ettevõtetest (aasta tagasi 31%).

# Covid-19 tekitatud probleemid

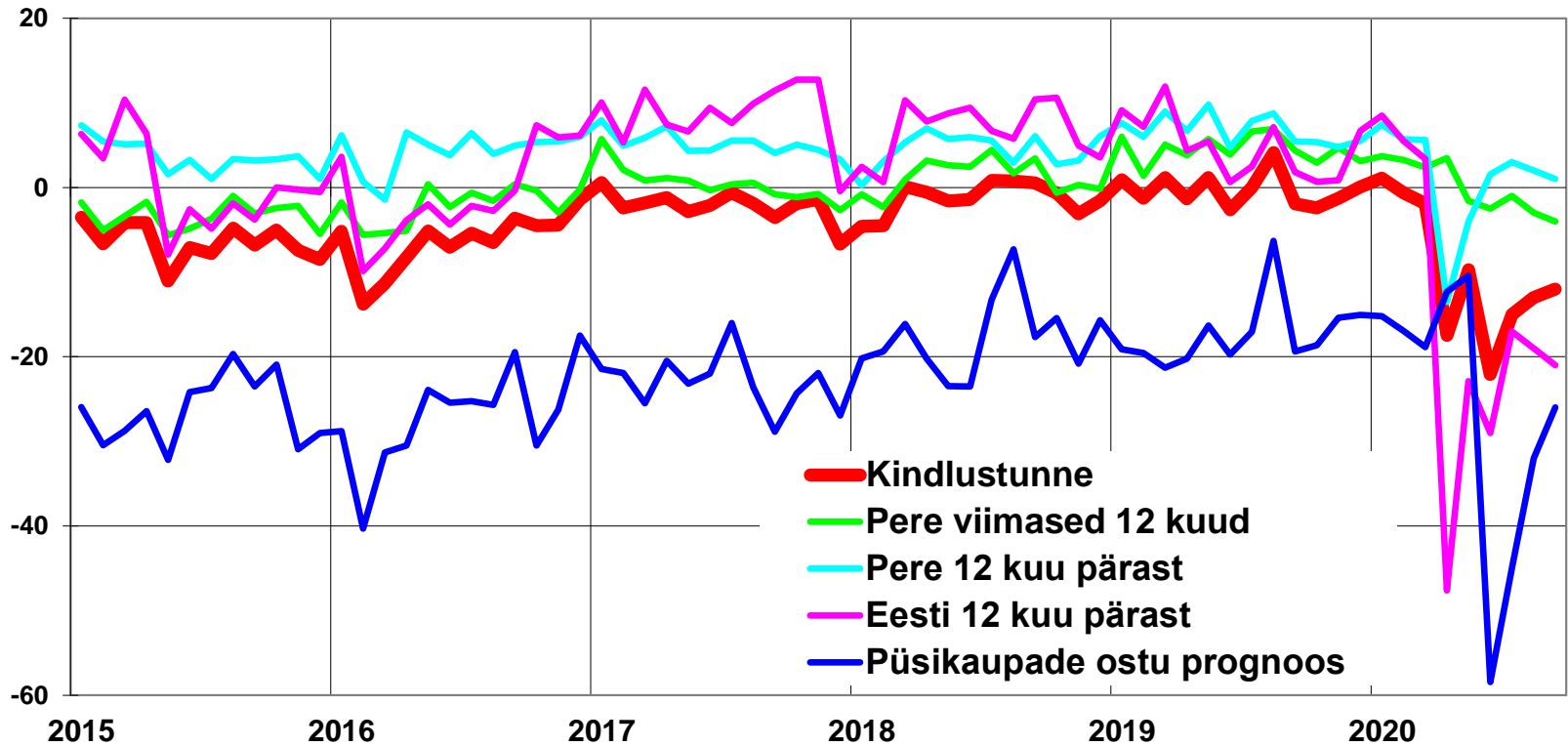
	märts	juuni	september	märts 21 (prognoos)
Probleemid tootmissisendite hankimisel (mis takistab tootmist)	15	20	14	10
Vähenenud nõudlus toodangu/teenuse järel	68	71	52	46
Ettevõtte seiskumine		12	4	7
Probleemid suurenenud nõudluse rahuldamisel	6	6	8	3
Töötajate osaline puudumine (haiged, karantiinis)	42	14	19	17
Vajaliku välistööjõu puudumine		8	9	7
Vajadus töötajaid sundpuhkusele saata	41	21	11	15
Vajadus töötajaid koondada	25	24	17	18
Vajadus töötajatel palka vähendada		44	23	22
Likviidsusprobleemid	27	11	6	9
sh raskused maksude tasumisel		16	7	12
sh raskused laenu-, liisingumaksete tasumisel		8	4	8
Probleemid klientidelt raha kättesaamisel	26	30	22	24
Raskused pangalaenu saamisel		11	9	9
Vajalike komandeeringute ära jätmine	34	37	37	27
Kallinenud sisendite (kaubad ja teenused) hinnad	10	14	14	12
Lisanduvad kulud (puhastamine, töö ümberkorraldamine jne)	40	43	34	25
Probleemid lõpptoodangu kliendile tarnimisel	16	7	5	6
Pankrott, ettevõtte likvideerimine		1	1	5

## COVID-19 tekitatud probleemid ettevõtetele septembris 2020 ja prognoos märtsiks 2021 (% märkinutest)

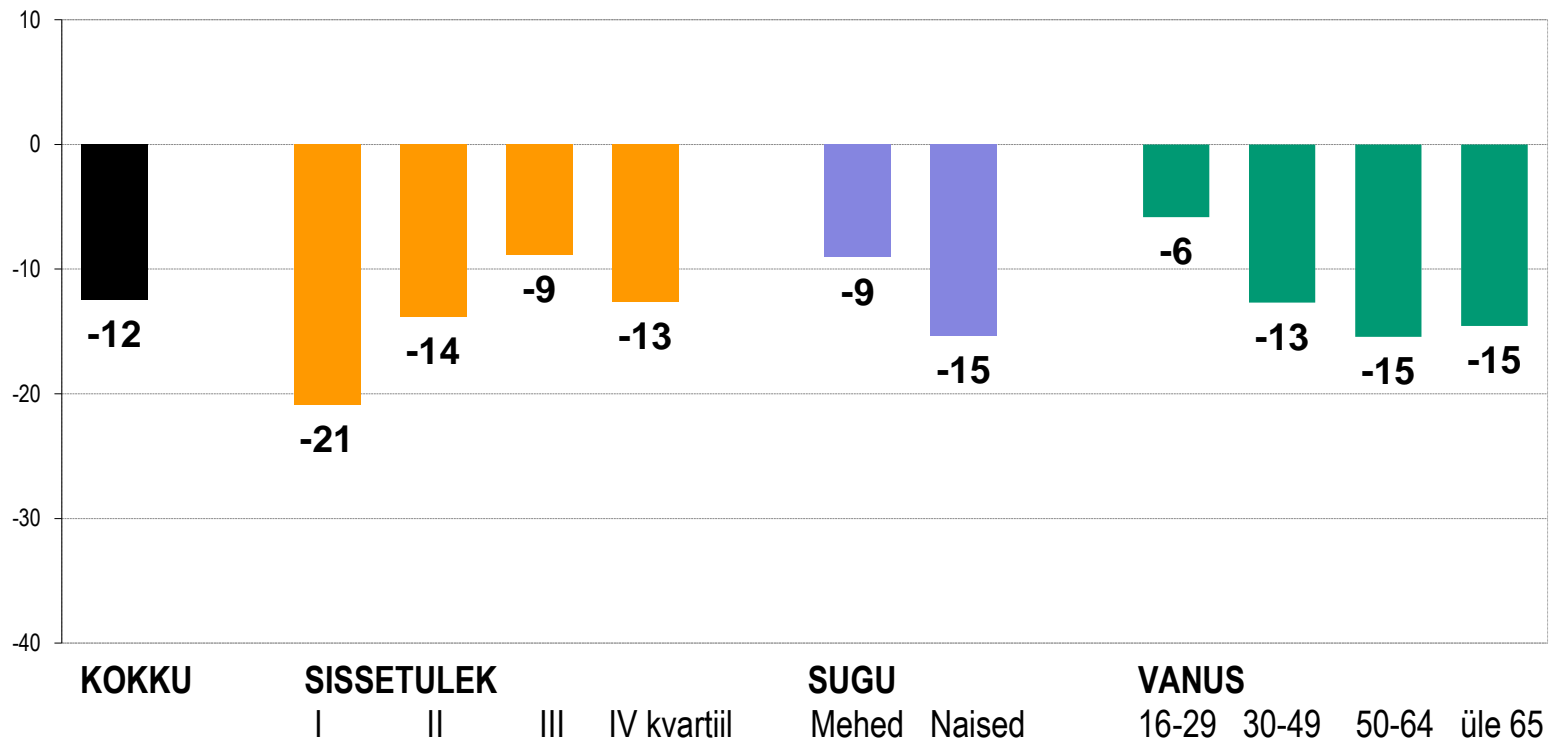




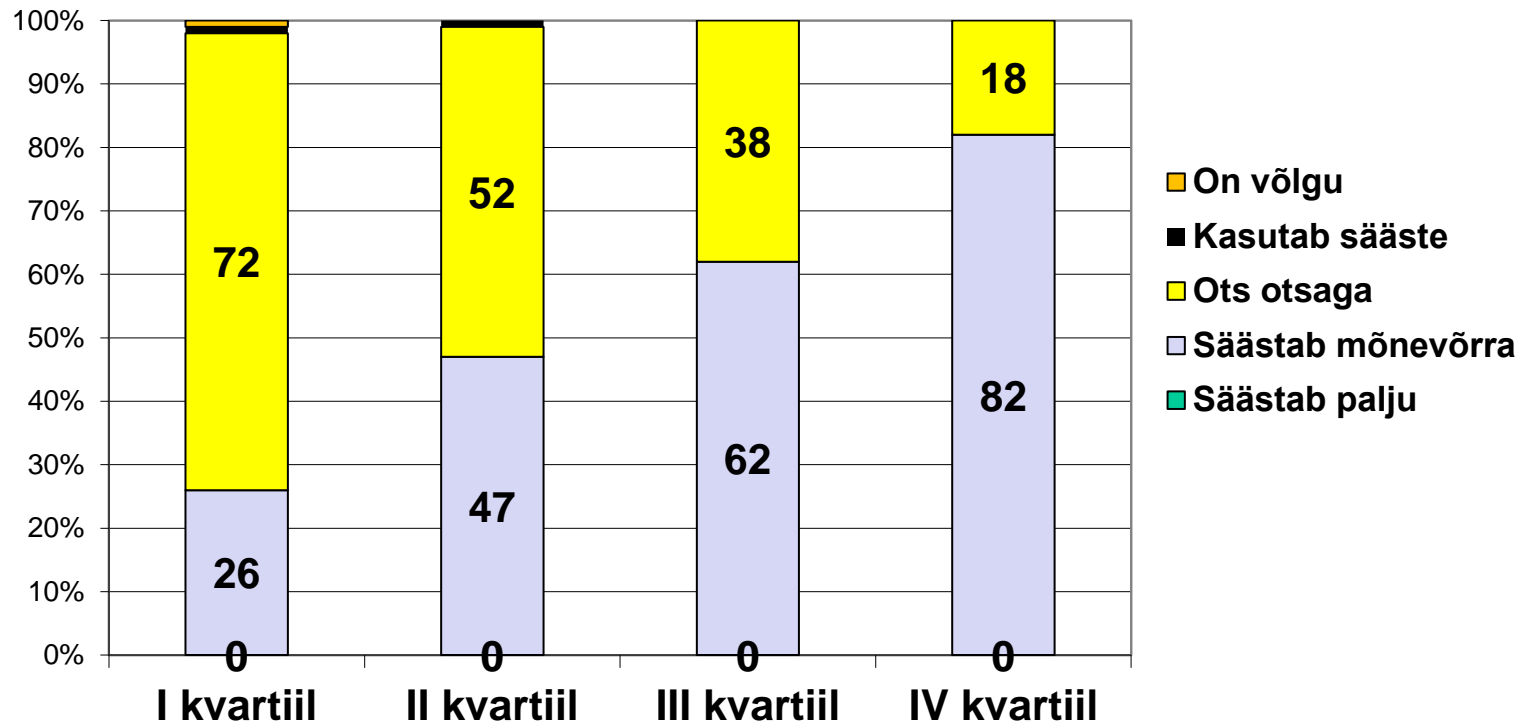
## Tarbijate kindlustunne komponentide lõikes (saldod)



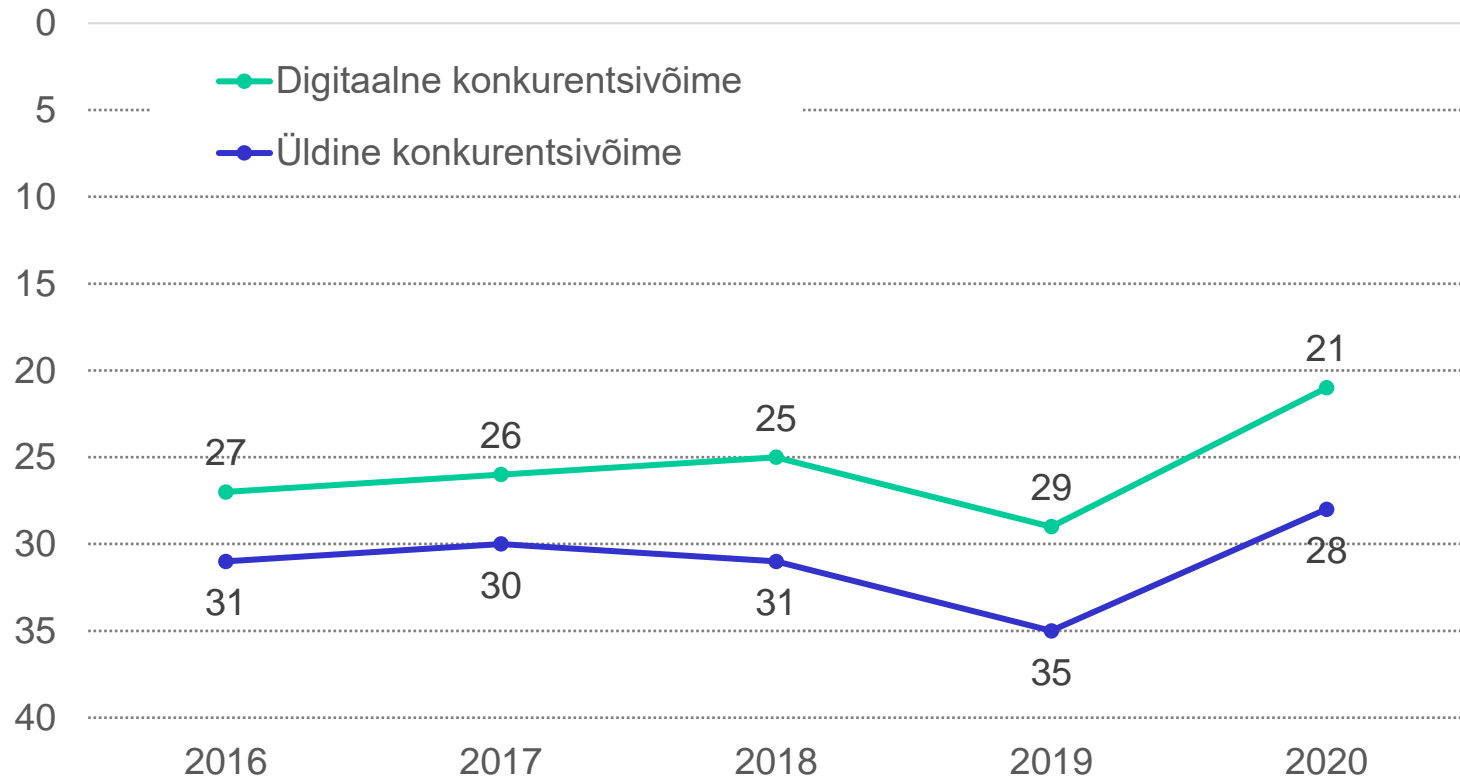
## Kindlustunde indikaator erinevates sotsiaalsetes gruppides (september 2020)



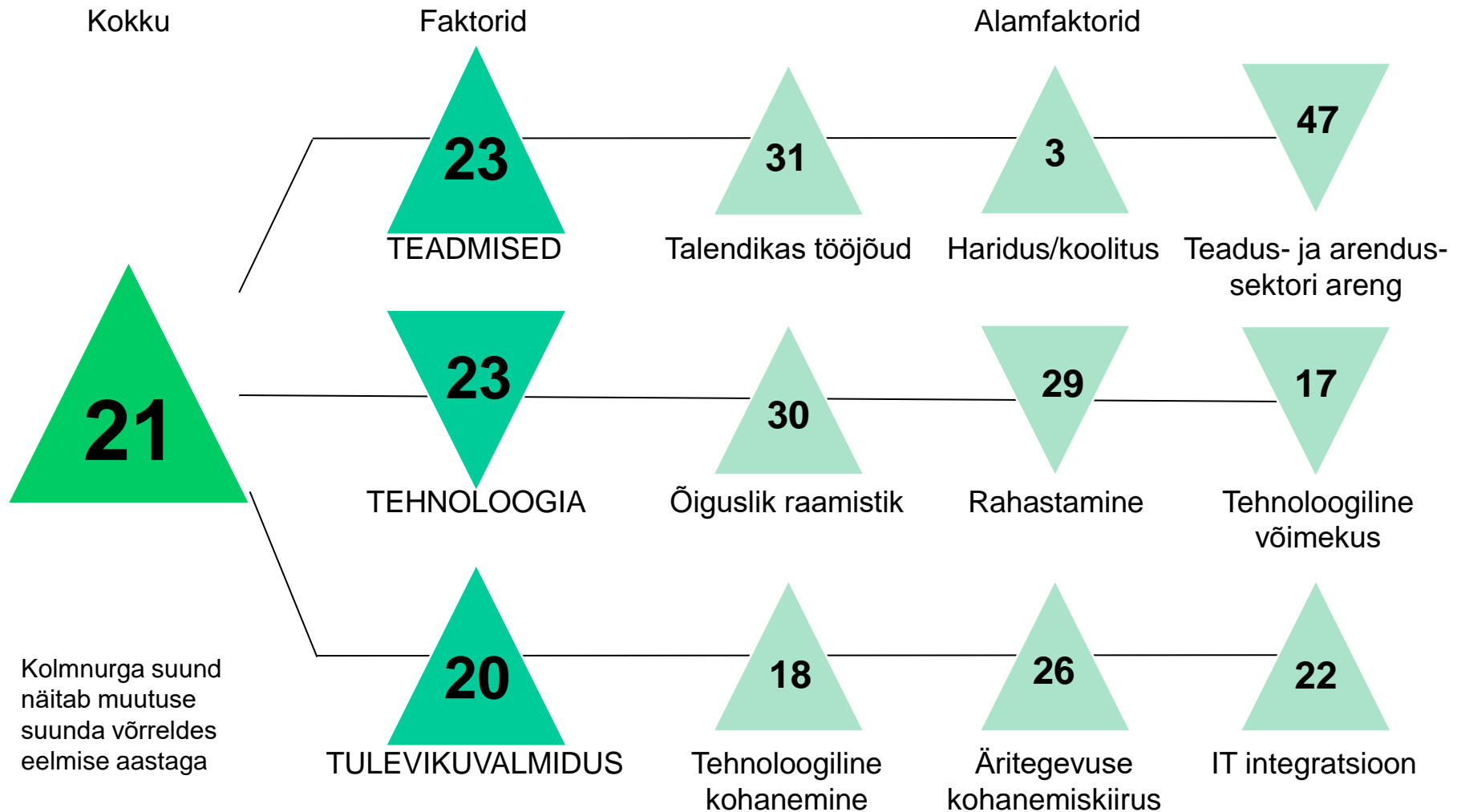
## Elanike hinnang oma pere finantsolukorrale (september 2020, % vastanutest sissetuleku kvartiilides)



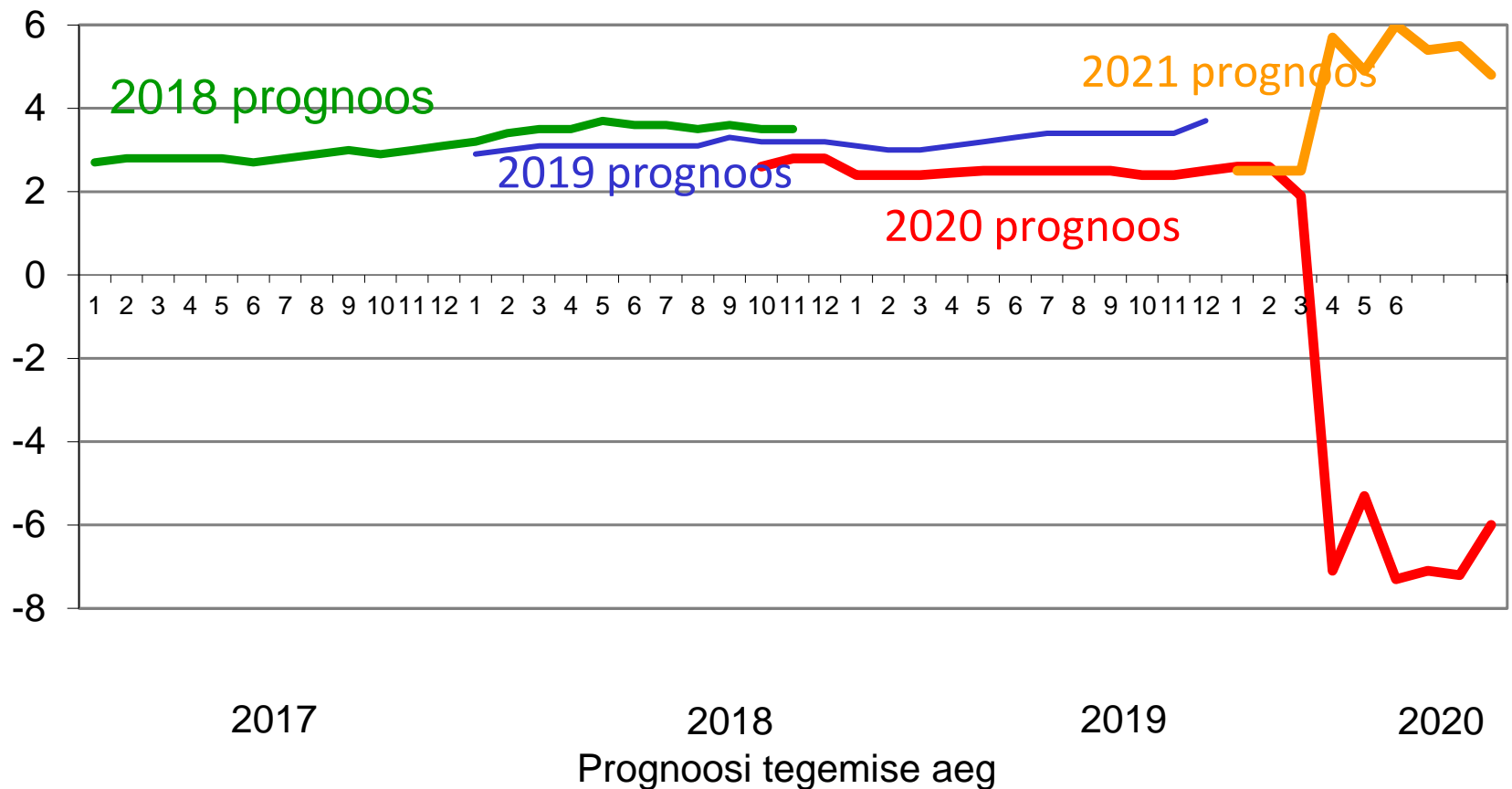
## Eesti koht IMD digitaalse konkurentsivõime edetabelis 2016-2020 (63 riigi võrdluses)



## Eesti digitaalse konkurentsivõime näitajad ja kohad faktorite lõikes 2020. aastal (63 riigi võrdluses)



## Konsensuslik Eesti SKP prognoos 2017-2021. aastateks (11 institutsiooni prognooside keskmine)



## Kokkuvõte

- III kvartalis Euroopas ja Eestis majandusolukord paranes, kuid pole veel jõudnud kriisieelsele tasemele.
- Septembris Eesti majandusolukord rahuldavast halvem, kuid trend on paranemise suunas. Kiirem on olnud paranemine kaubanduses ja tööstuses. Ehitusturul konjunktuur oluliselt halvem kui aasta tagasi. Turismisektori kindlustunne halb.
- Suurimateks Covid-19 pandeemiast tulenevateks probleemideks ettevõtetele on nõudluse nappus, sellest tulenev vajadus töötajatel palka vähendada, vajalike komanderingute ära jäämine, halvenev maksete laekumine.
- Riskid:
  - Uus viiruse laine mõjutab jälle oluliselt majandust
  - Maksekäitumise halvenemine
  - Töötuse kasv ja sotsiaalsed probleemid.
- EKI prognoosib 5% majanduslangust, tõsisem teine Covid-19 laine muudab prognoosi negatiivses suunas.