



1 (208) 2019

Väljaanne KONJUNKTUUR annab
iga kvartali alguses operatiivse
ülevaate olukorrast Eesti majanduses
ja prognoosi lähemaks 3-6 kuuks

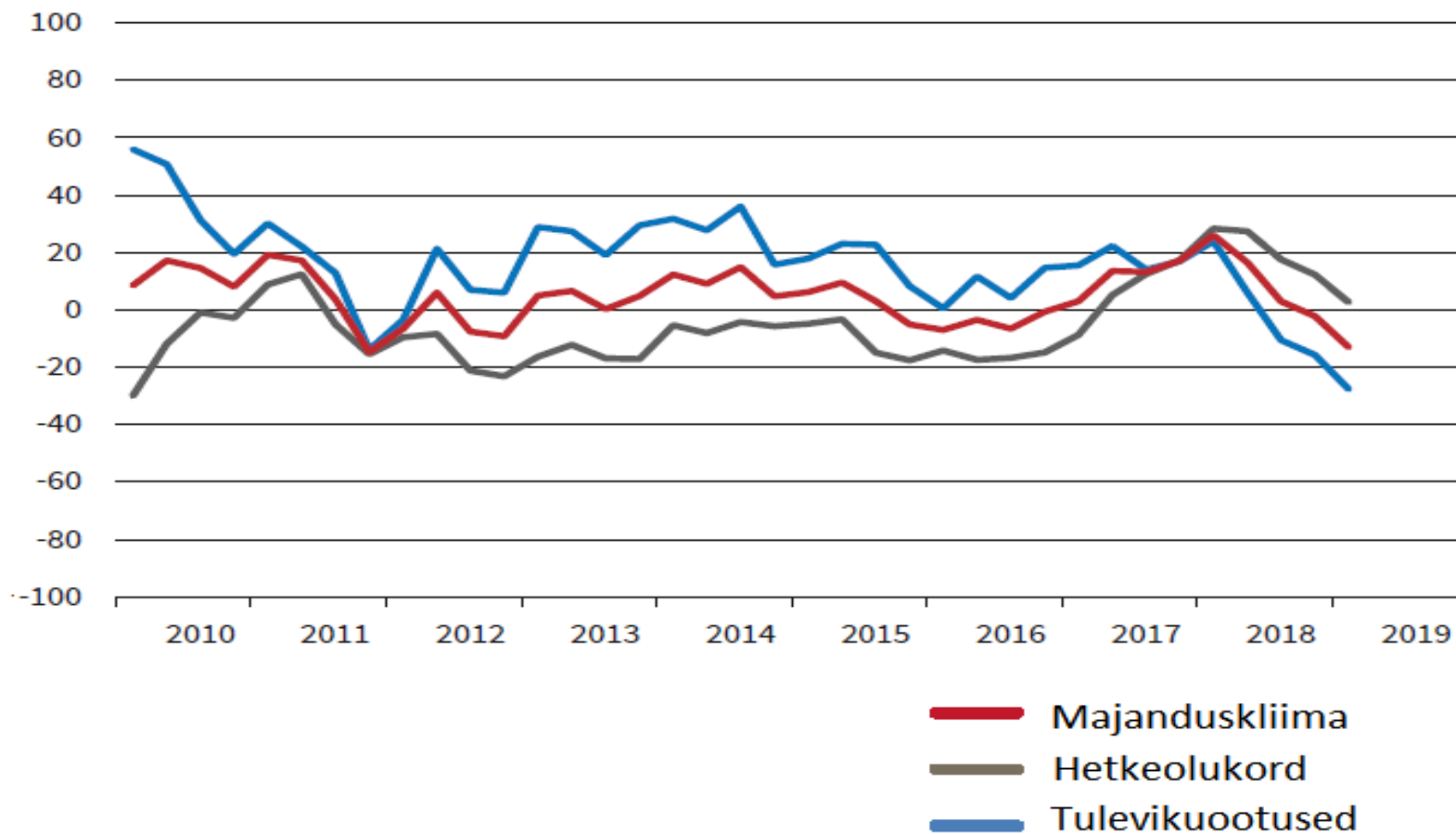


MAJANDUSEKSPERTIDE HINNANGUD

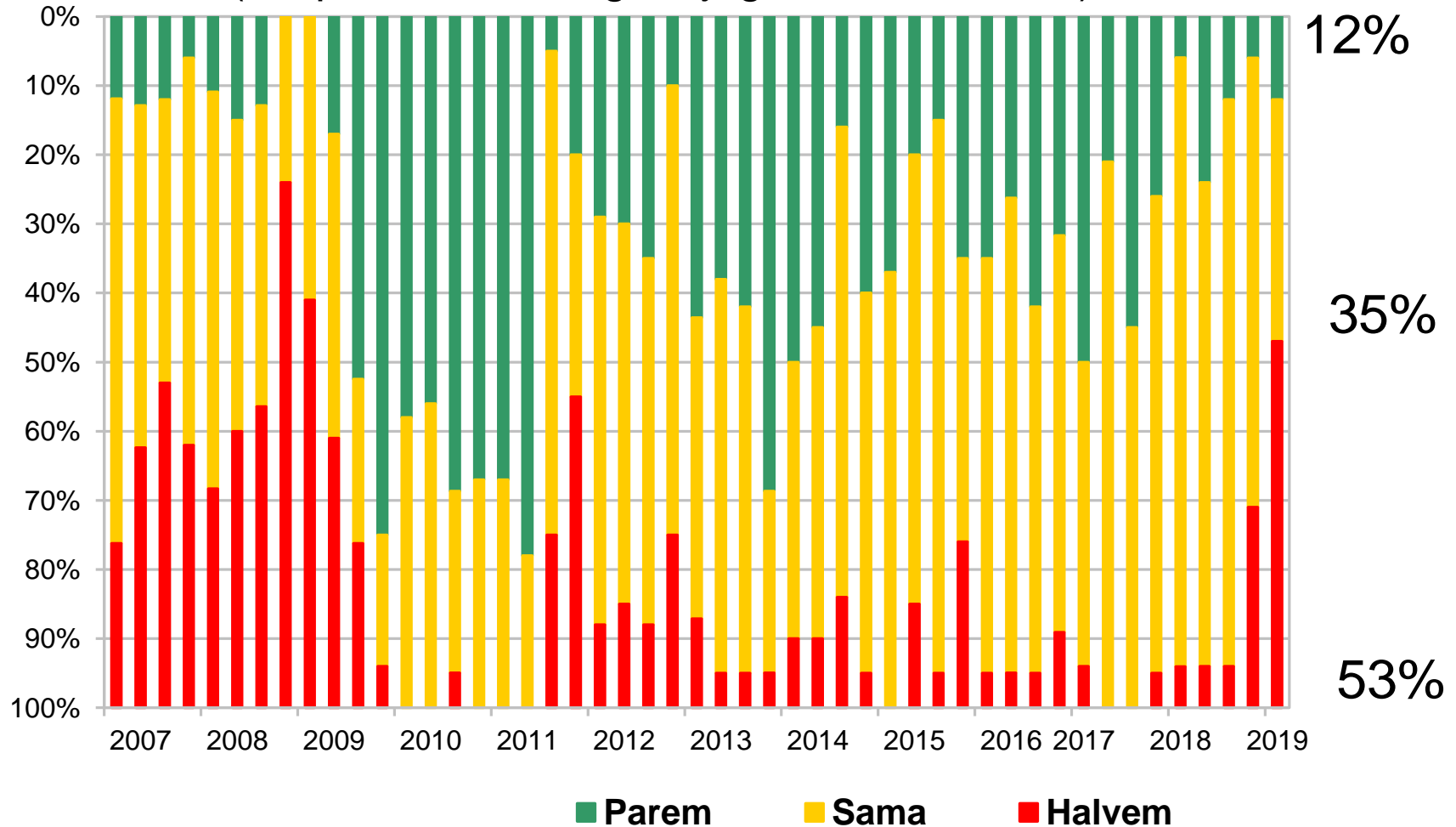
- Maailma majanduskliima IFO I kvartali uuringu andmetel halvenes (-2.2 punktilt -13.1 punktile) ja on alla rahuldava taseme.
- Eestile oluliste ekspordipartnerite 6 kuu prognoosid halvenesid.
- Ka Eestis majanduskliima jaheneb kolmandat kvartalit järjest. Kliima jahenemine tuleneb peamiselt tulevikuootuste halvenemisest, hinnang jooksvale majandusolukorrale püsib hea.
- Eesti inflatsioonitasemeks prognoosivad eksperdid 2019. a 2,8%, olulisimaks inflatsiooni mõjutajaks on nafta hind.
- Suurimateks majanduse arengut takistavateks teguriteks on ekspertide hinnangul Eestis oskustöäjõu puudus (nimetas 94% eksperte), vähene innovatsioon (nimetas (88%) ja vähene usaldus valitsuse majanduspoliitika suhtes (75%).

Ekspertide hinnang maailma majandusolukorrale

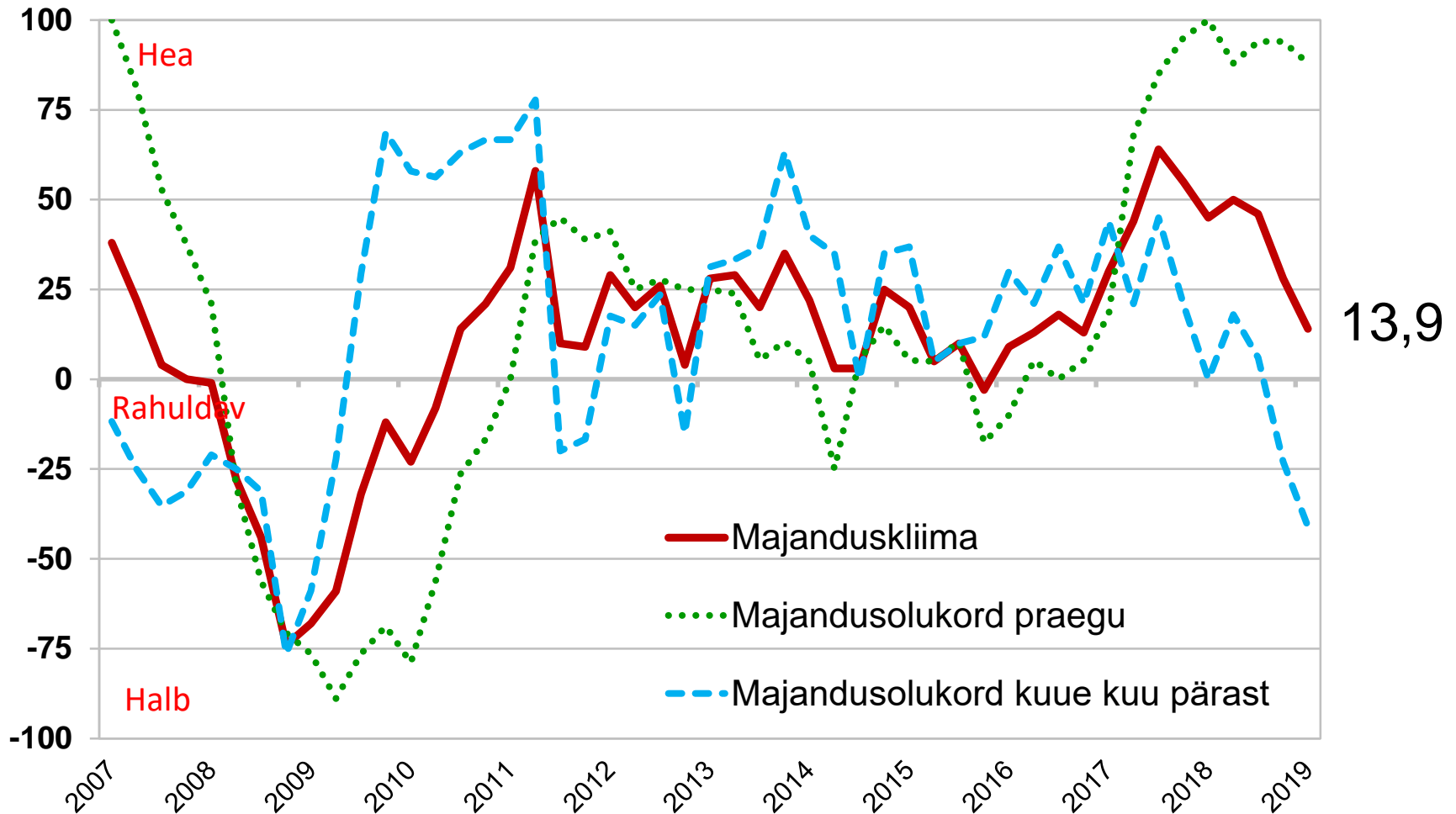
Maailma majanduskliima IFO ekspertide hinnangul halveneb



Eesti majanduse olukord kuue kuu pärast (ekspertide hinnangute jagunemine %-des)

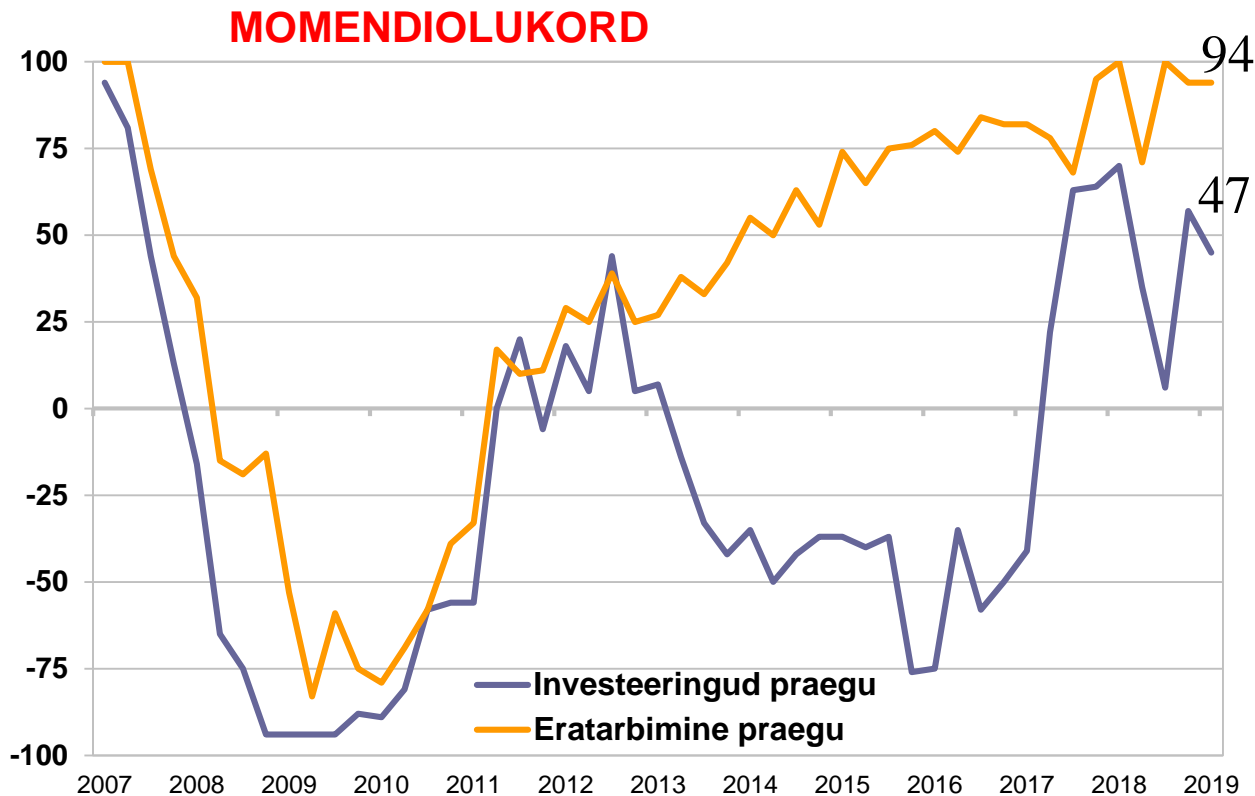


Eesti majanduskliima jaheneb halvenenud ootuste tõttu



Eesti eratarbimise ja investeeringute olukord

(märts 2019, ekspertide hinnang 2007-2018; min = -100, max = +100)



6 KUU PÄRAST

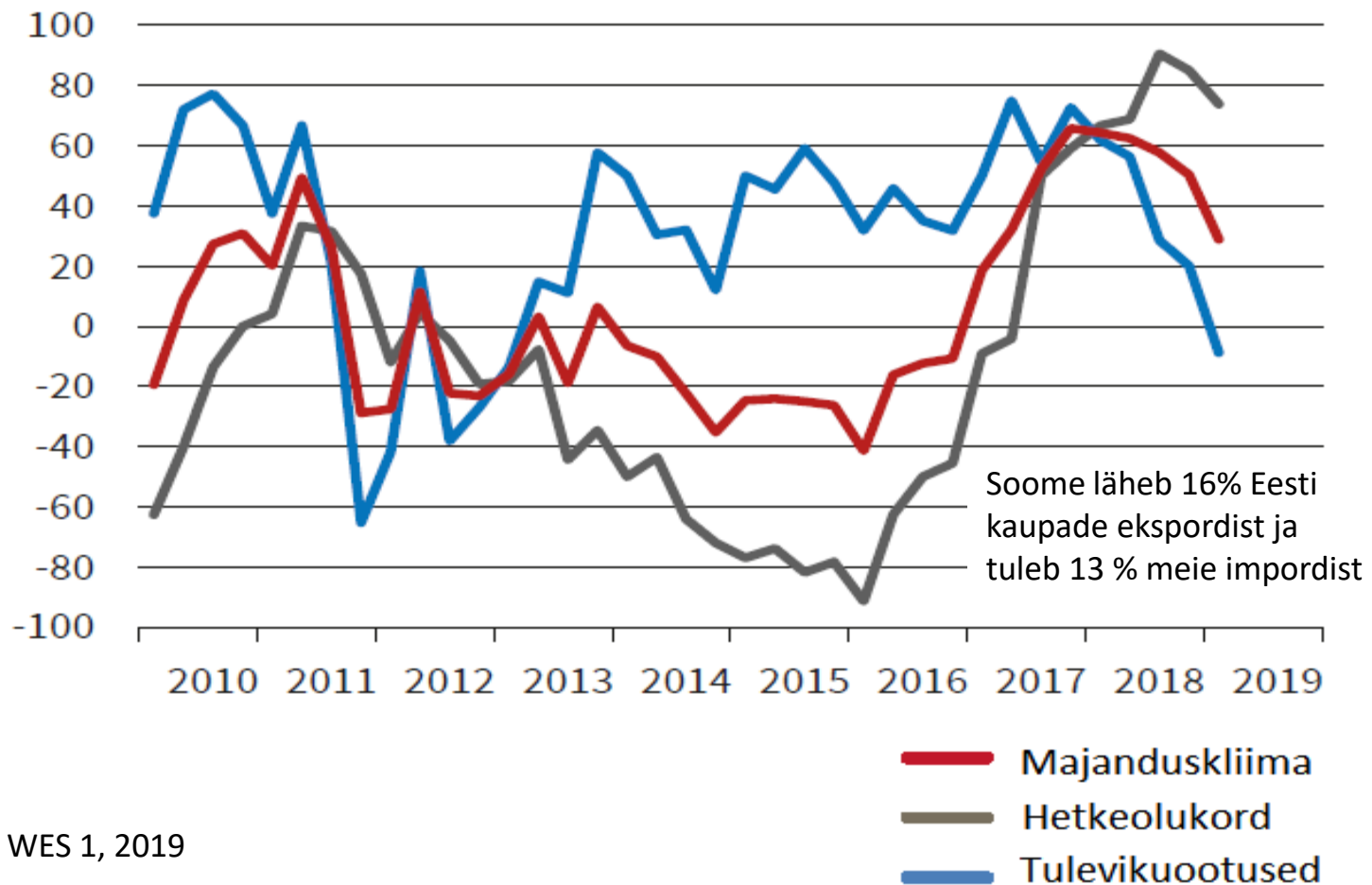
INVESTEERINGUD

parem	12%
sama	64%
halvem	24%
SALDO	-12

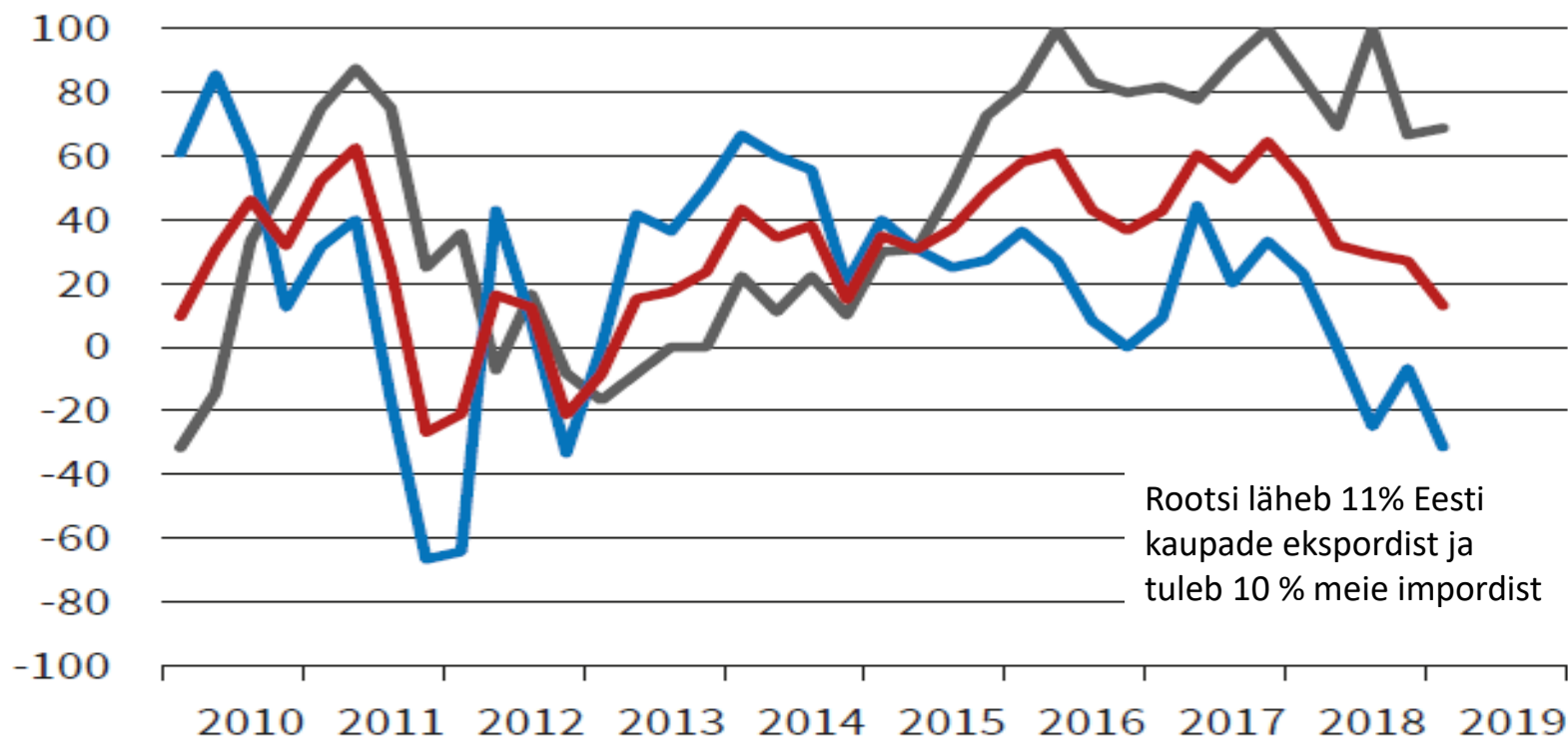
ERATARBIMINE

parem	12%
sama	70%
halvem	18%
SALDO	-6

Soome majanduskliima



Rootsi majanduskliima



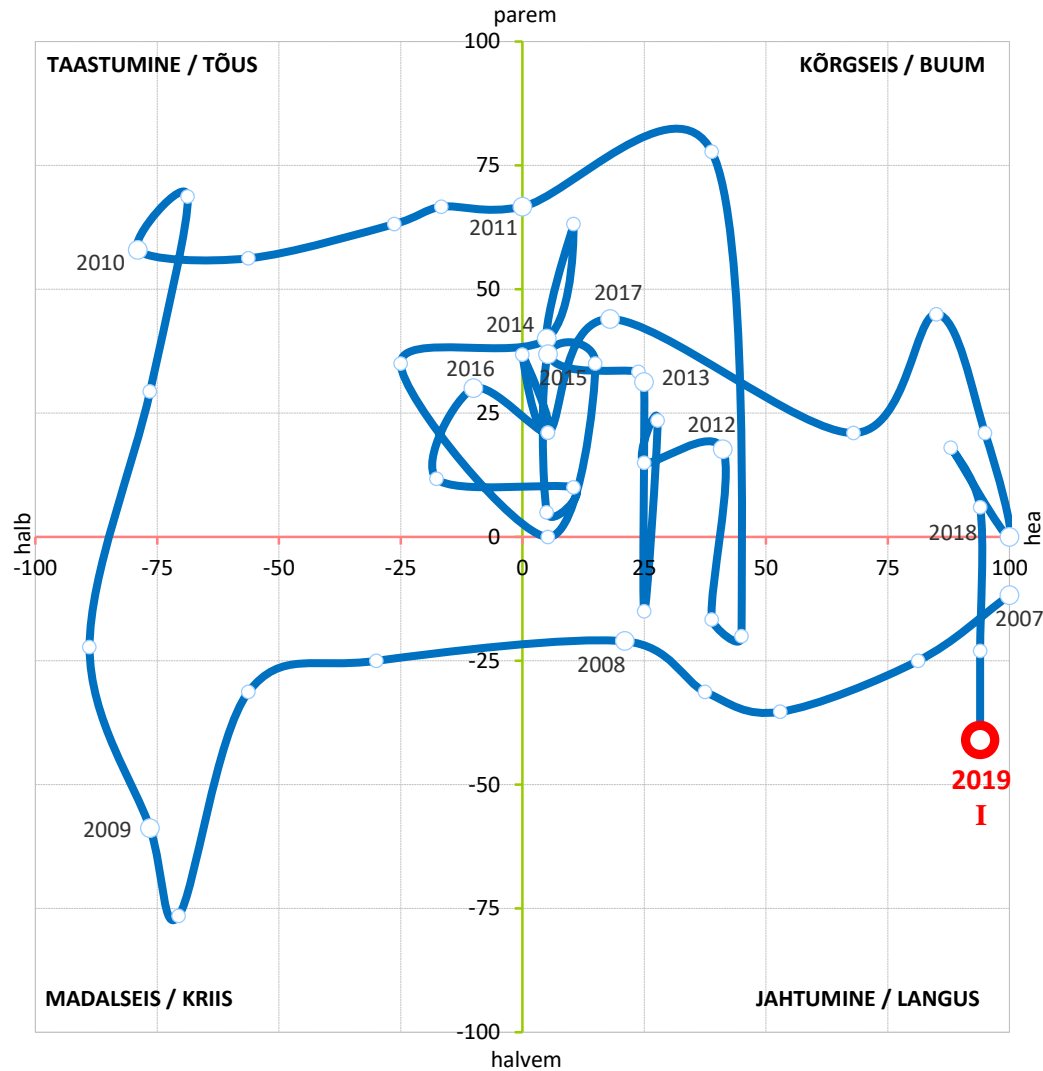
- Majanduskliima
- Hetkeolukord
- Tulevikuootused

Majandusprobleemide raskusaste

(märts 2017-19, probleemi nimetanud ekspertide osakaal %-des)

	Eesti 17	Eesti 18	Eesti 19
Oskustööjõu puudus	100	100	94
Vähene innovatsioon	100	94	88
Rahvusvahelise konkurentsivõime vähesus	94	87	71
Ebapiisav nõudlus	22	21	18
Vähene usaldus valitsuse majanduspoliitika suhtes	84	64	75
Kaubandustõkked ekspordile	29	44	25
Infrastruktuuri mahajäämus	39	43	31
Ebasoodne keskkond välisinvestoritele	19	27	25
Sissetulekute ebavõrdsuse suurenemine	33	14	13
Juriidilised ja administratiivsed takistused äritegevusele	31	31	19
Võlgade ebaefektiivne haldamine	22	14	19
Poliitiline ebastabiilsus	29	23	25
Korruptsioon	29	27	13
Kapitali vähesus	11	7	12
Keskpanga poliitika vähene usaldusväarsus	0	0	0
KOKKU	642	596	528

6 kuu majandusprognosis



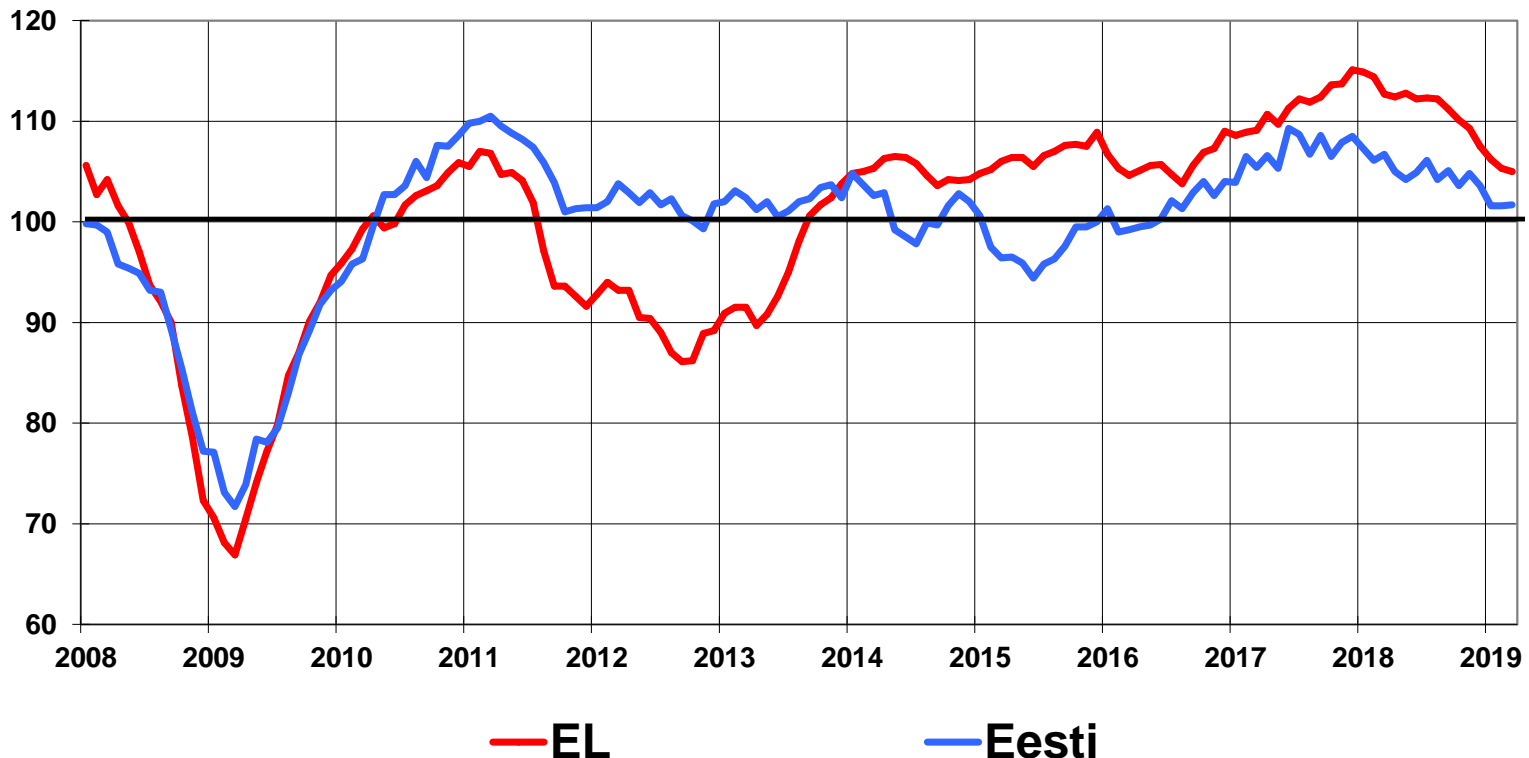
Jooksev majandusolukord

Majandususaldusindeks (äribaromeetrid + tarbijabaromeeter) (1990–2019 = 100)

EL-s majandususaldus viimase 8 kuu jooksul oluliselt langenud.
Eestis majandususaldus samuti languses ja napilt parem pikaajalisest keskmisest (101,7), võrreldes eelmise aasta märtsiga on olukord halvem

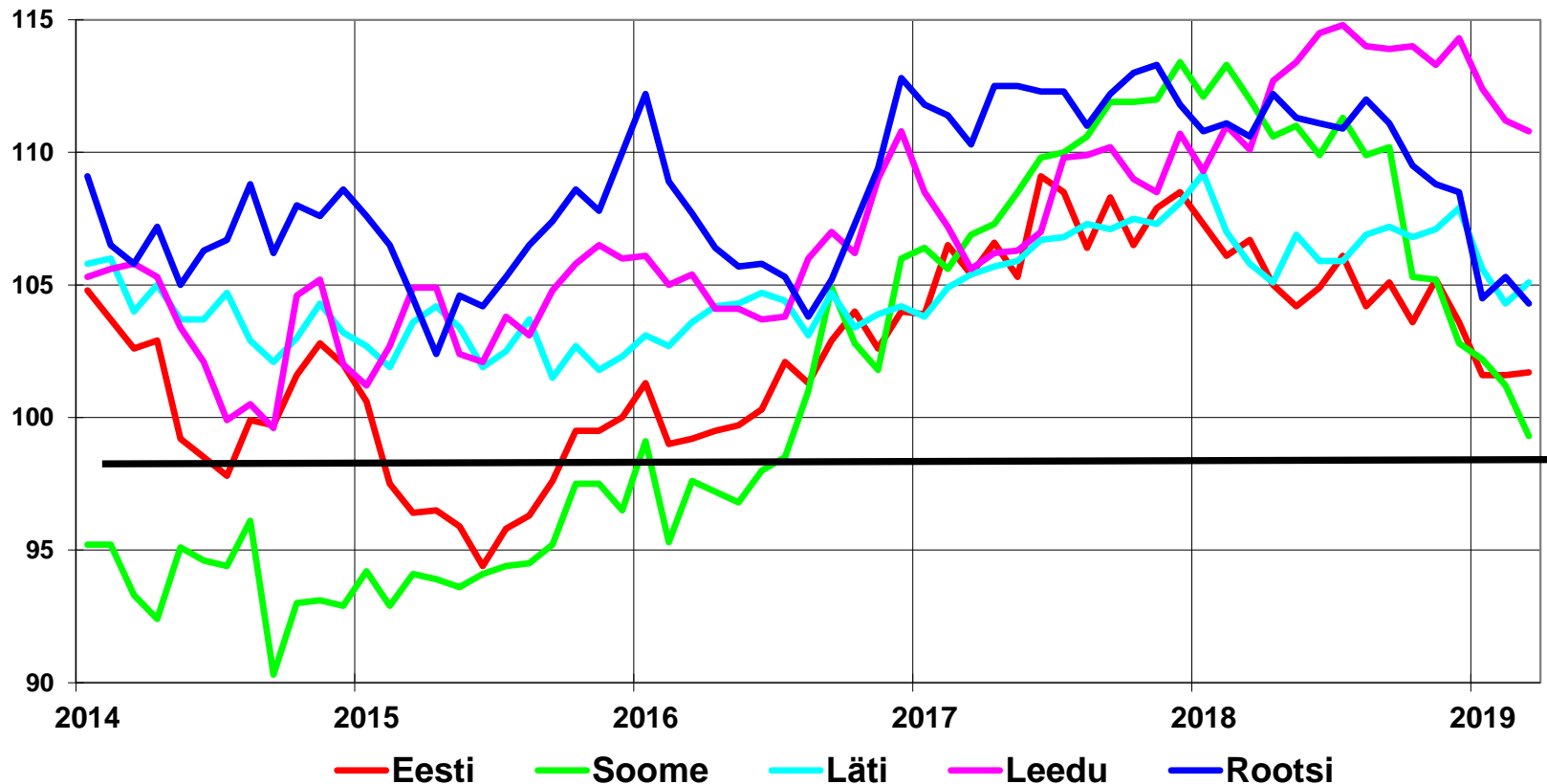
Eesti 101.7

EL 105.0

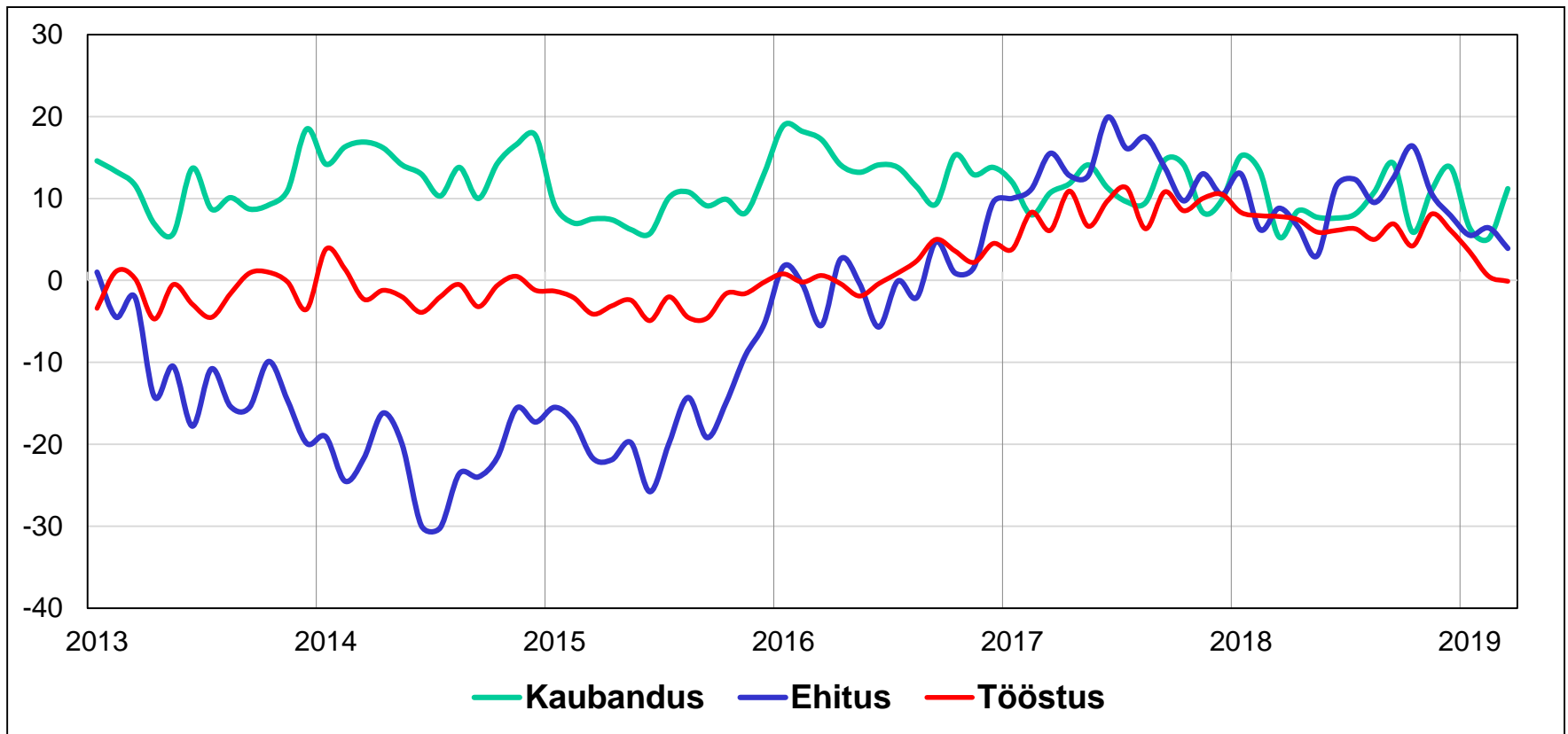


Majandususaldusindeks (ESI) (1990–2019 = 100)

Eesti ekspordipartnerite majandususaldus langustrendil



Eesti ärisektorite kindlustunde indikaatorid (sesoonselt silutud)

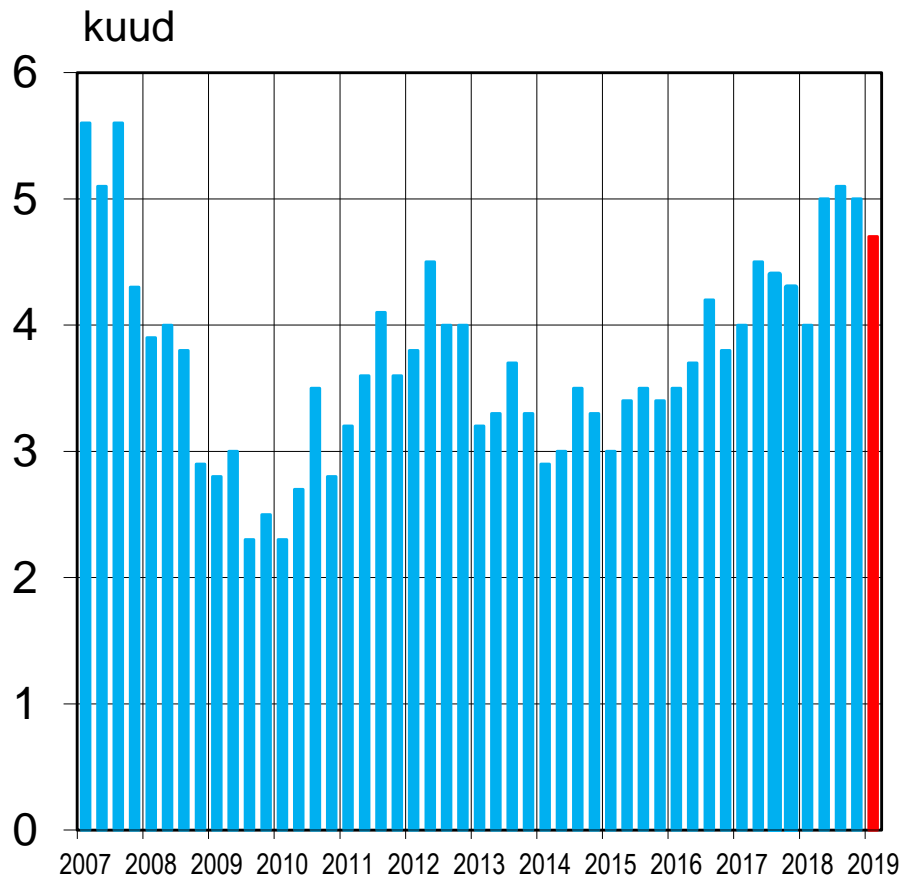


Majandusosaldu ja kindlustunde indikaatorid (sesoonselt silutud)

	Keskmine (1992-2019)	Detsember 2018	Märts 2019
Majandusosaldu	100	103,6	101,7
Tööstuse kindlustunne	2,9	6,1	-0,1
Kaubanduse kindlustunne	8,3	13,8	11,2
Ehituse kindlustunne	-1,1	7,9	3,9
Teeninduse kindlustunne	9,7	7,4	6,7
Tarbijaosaldu	-10,4	-1	0,8

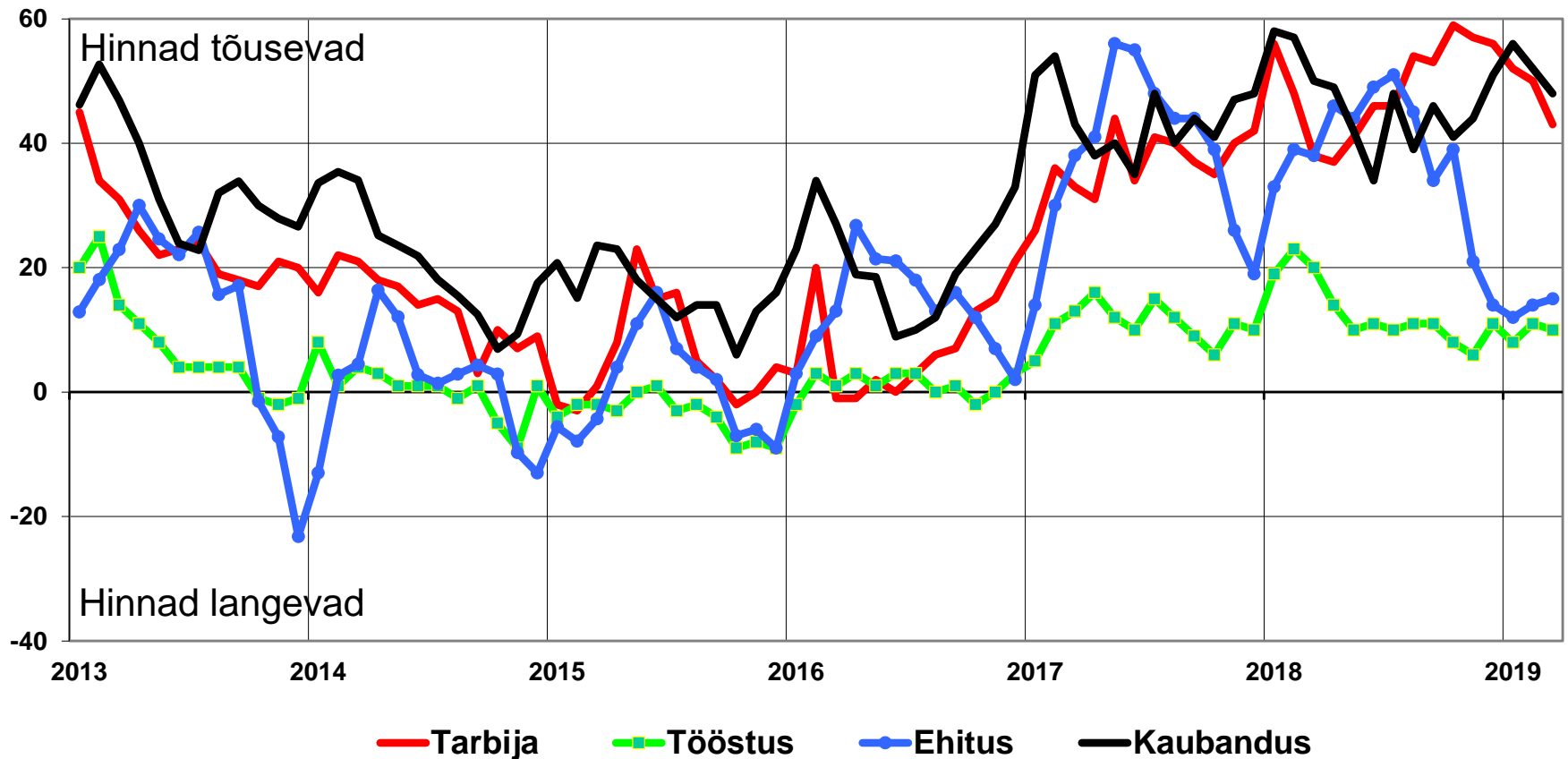
Parem pikaajalisest keskmisest
Halvem pikaajalisest keskmisest

Ehitusettevõtete lepingute maht ja tootmisvõimsuste rakendatus



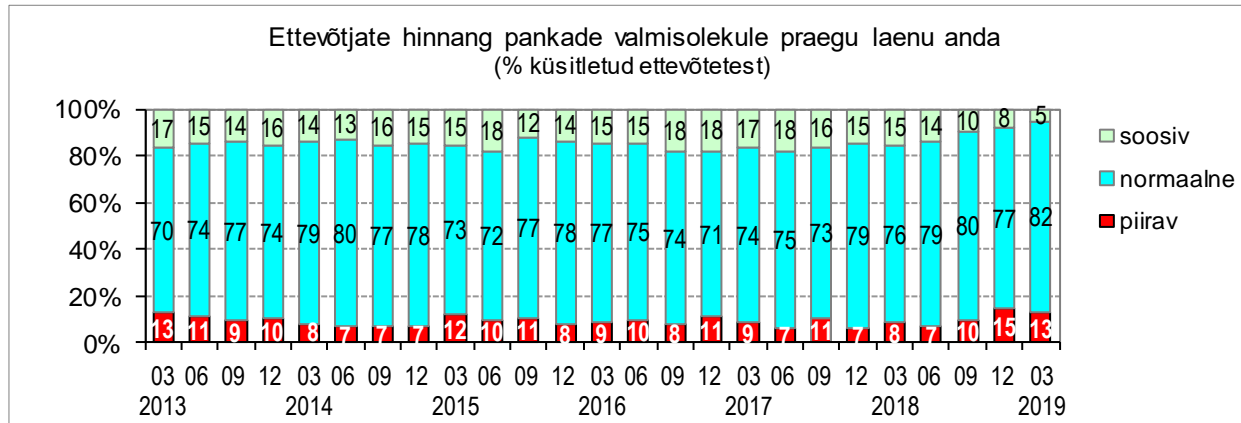
- Lepingud tagasid 2019 a. I kvartalis töö 4,7 kuuks (aasta tagasi 4 kuud).
- Tootmisvõimsuste rakendatus I kvartalis 78%.
- Märtsi oli ebapiisav nõudlus suurimaks tööd takistavaks teguriks. Seda nimetas 33% ettevõtetest (s.h. 47% mitteeluhoonete ehitajatest ja 0% elamute ehitajatest).

Ettevõtjate hinnatõusu prognoos 3 kuuks (saldo) ja tarbijate hinnatõusu ootused järgnevak 12 kuuks (saldo)

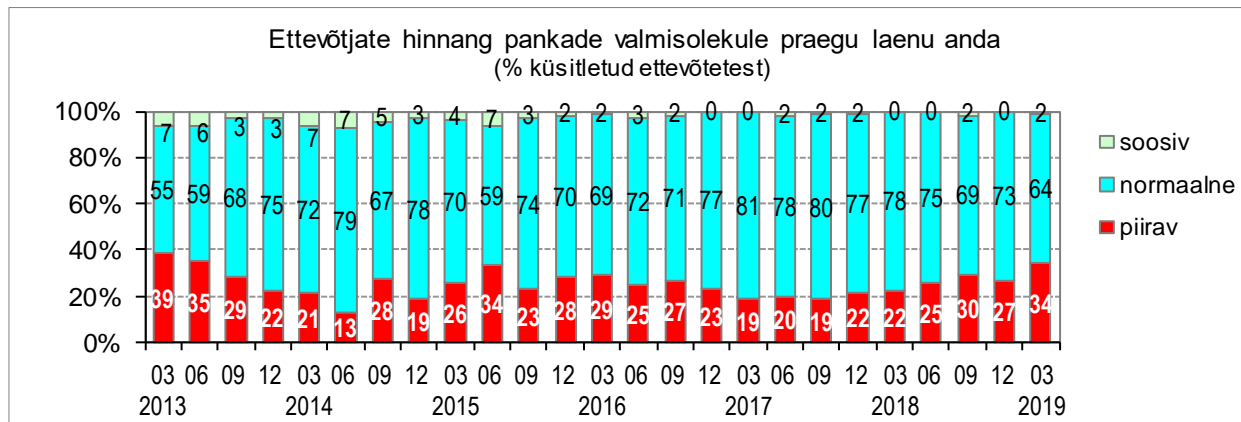


Laenukeskkond

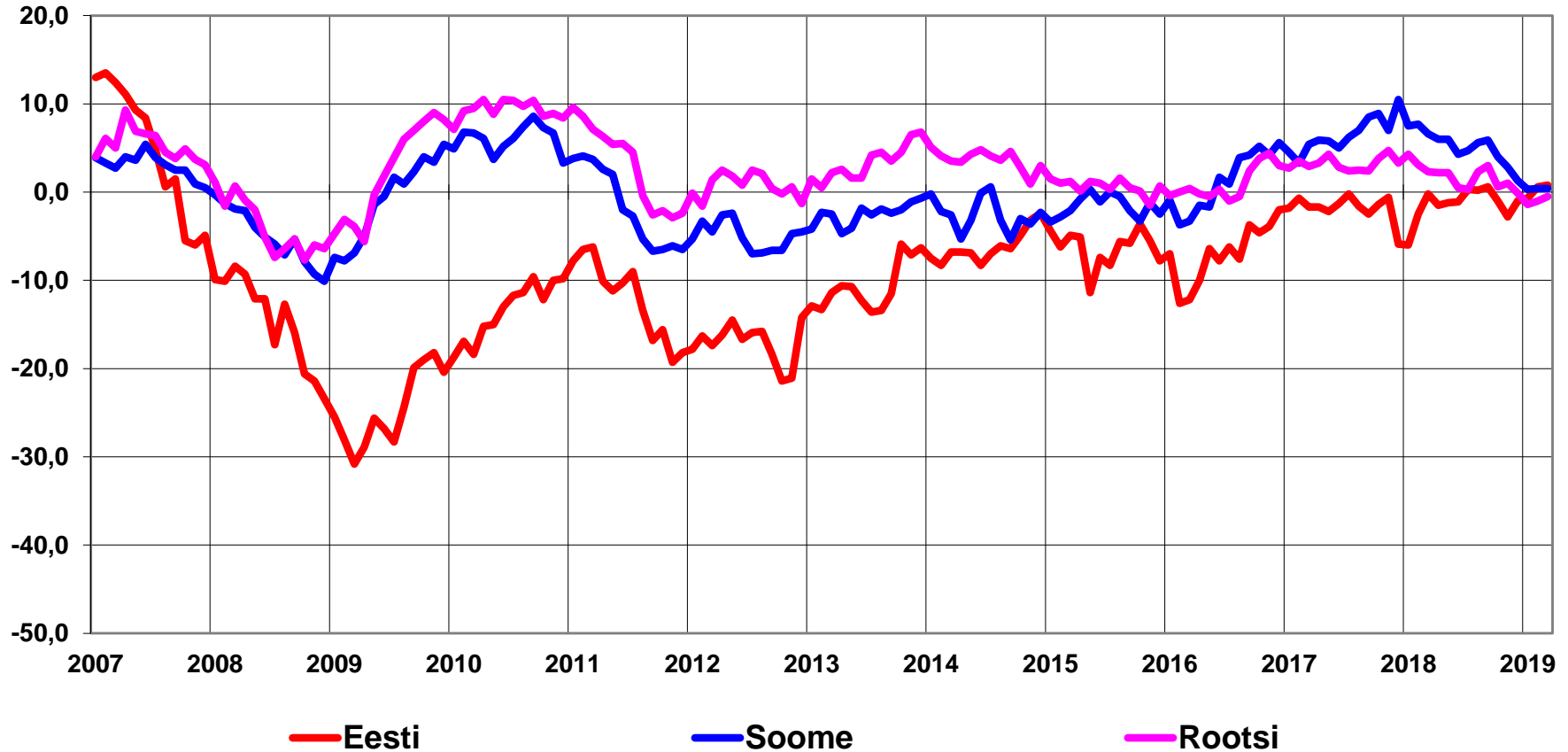
TÖÖSTUS



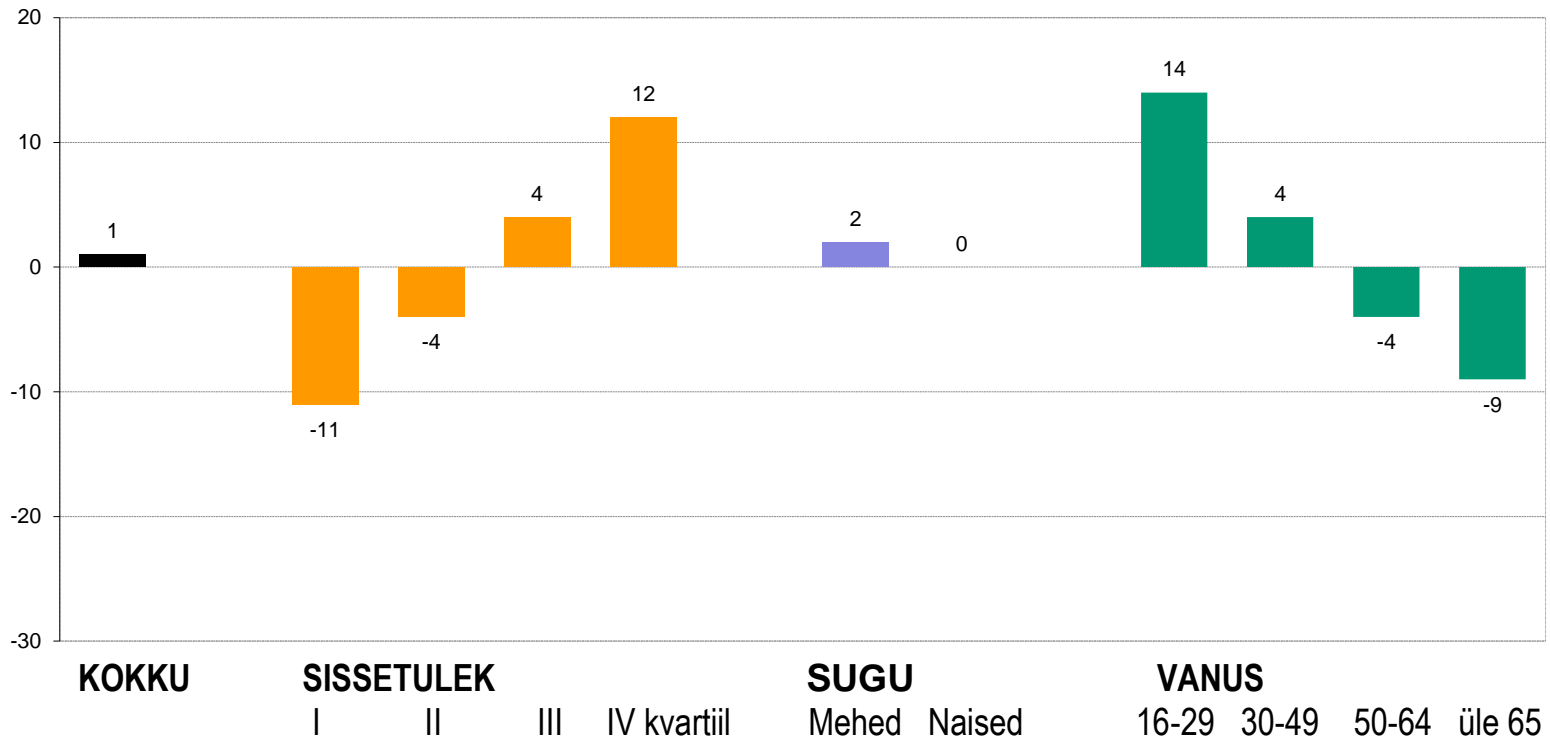
EHITUS



Tarbijate kindlustunde indikaatorid (sesoonselt silutud andmed)



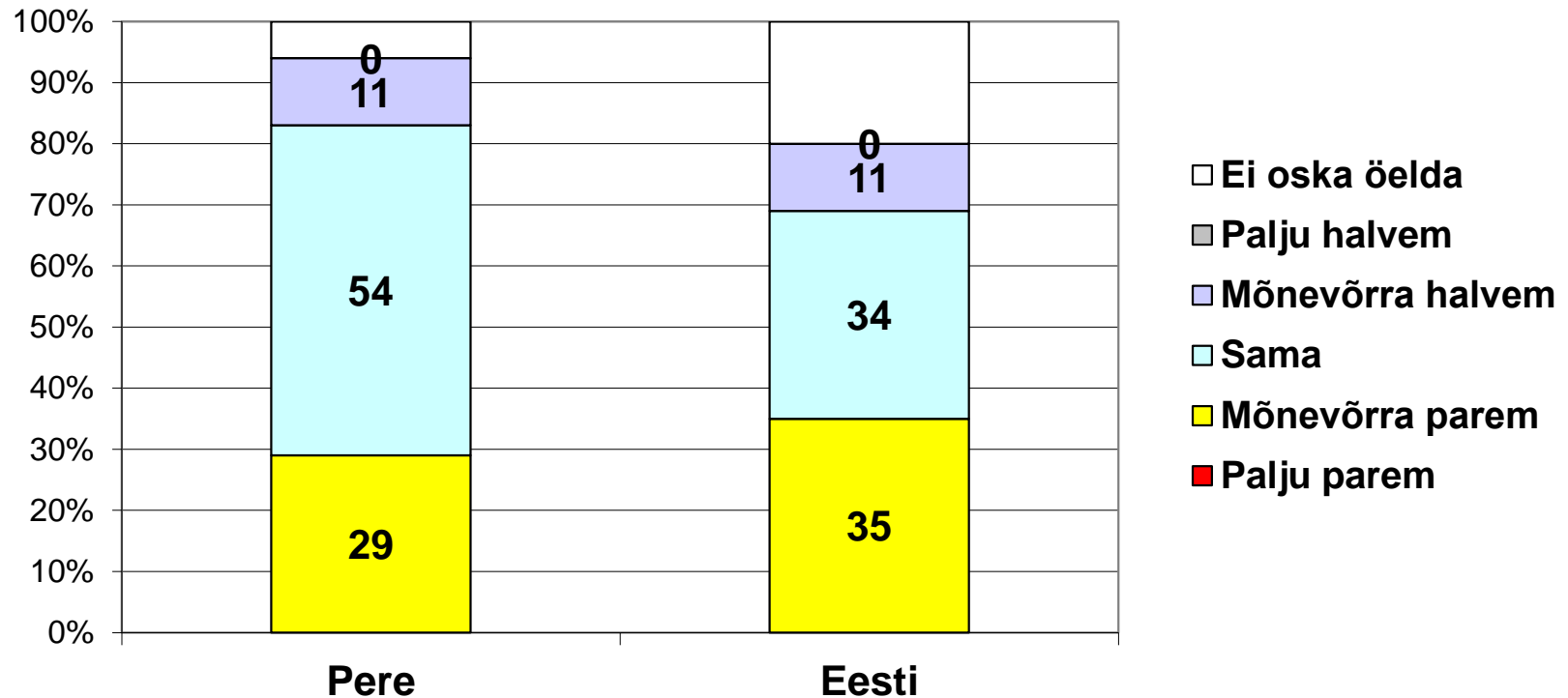
Kindlustunde indikaator Eestis erinevates sotsiaalsetes gruppides (märts 2019)



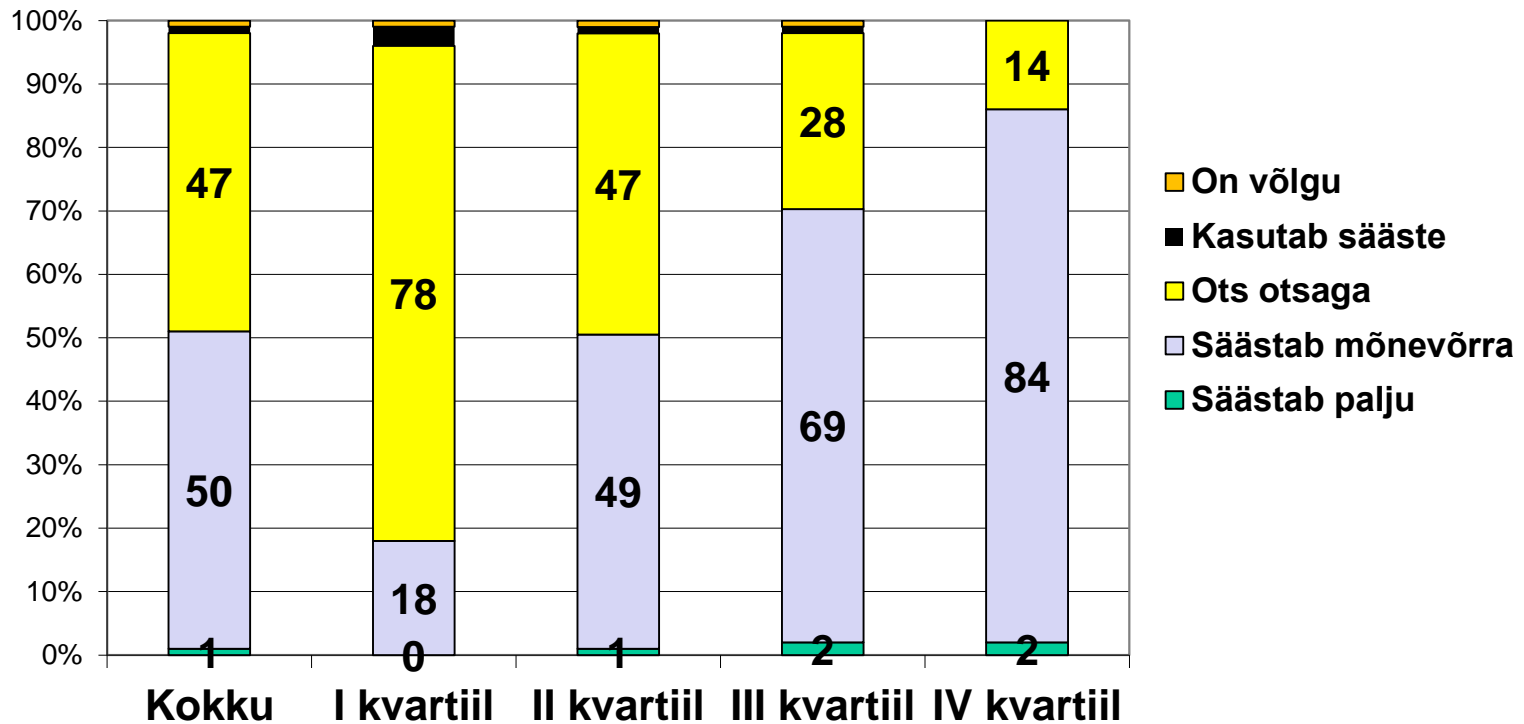
Elanike ootused pere ja riigi majandusolukorrale 12 kuu pärast (märts, % vastanutest)

Saldo +9 (2018 +5)

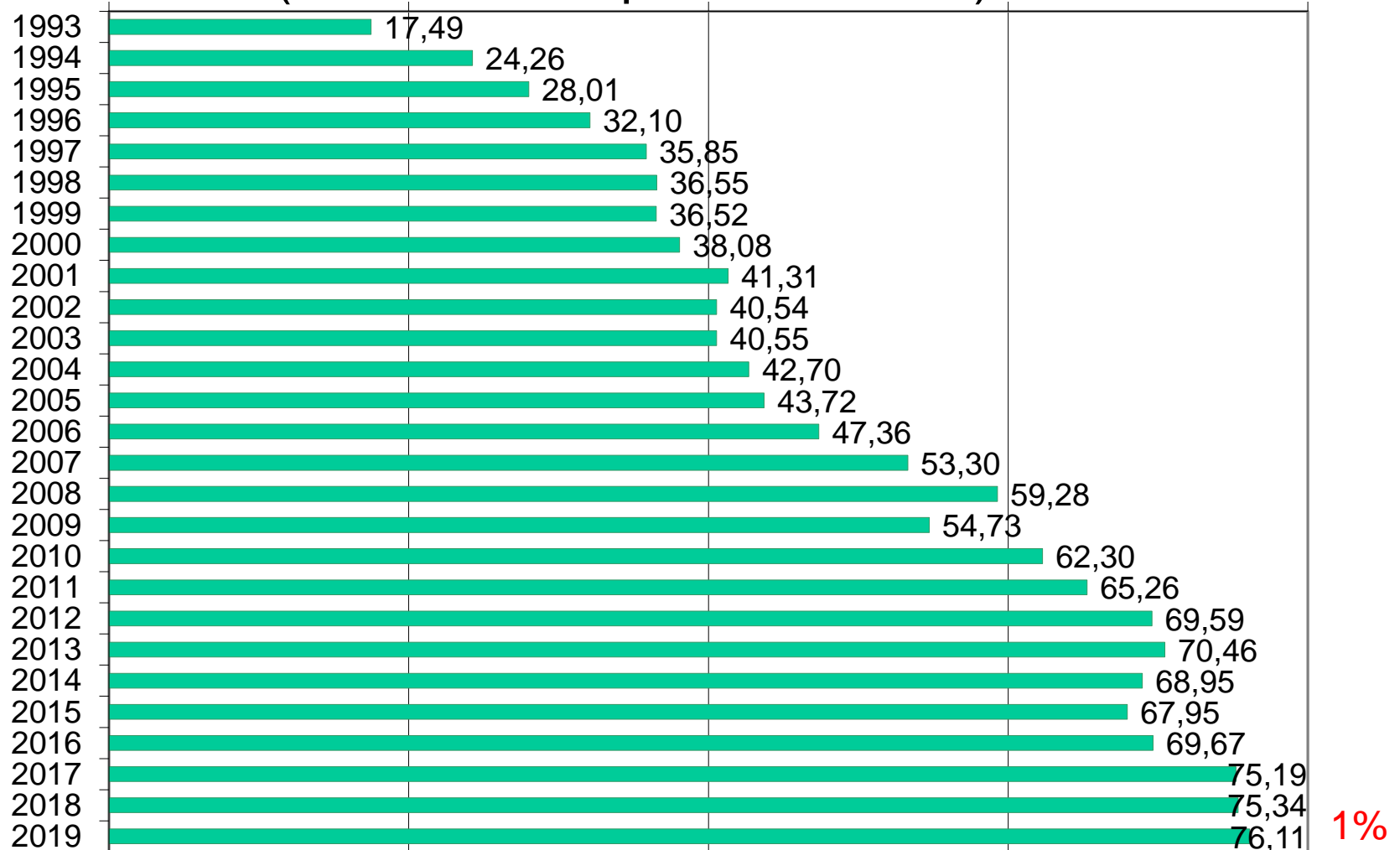
Saldo +12 (2018 +10)



Elanike hinnang oma pere finantsolukorrale (märts 2019, % vastanutest)



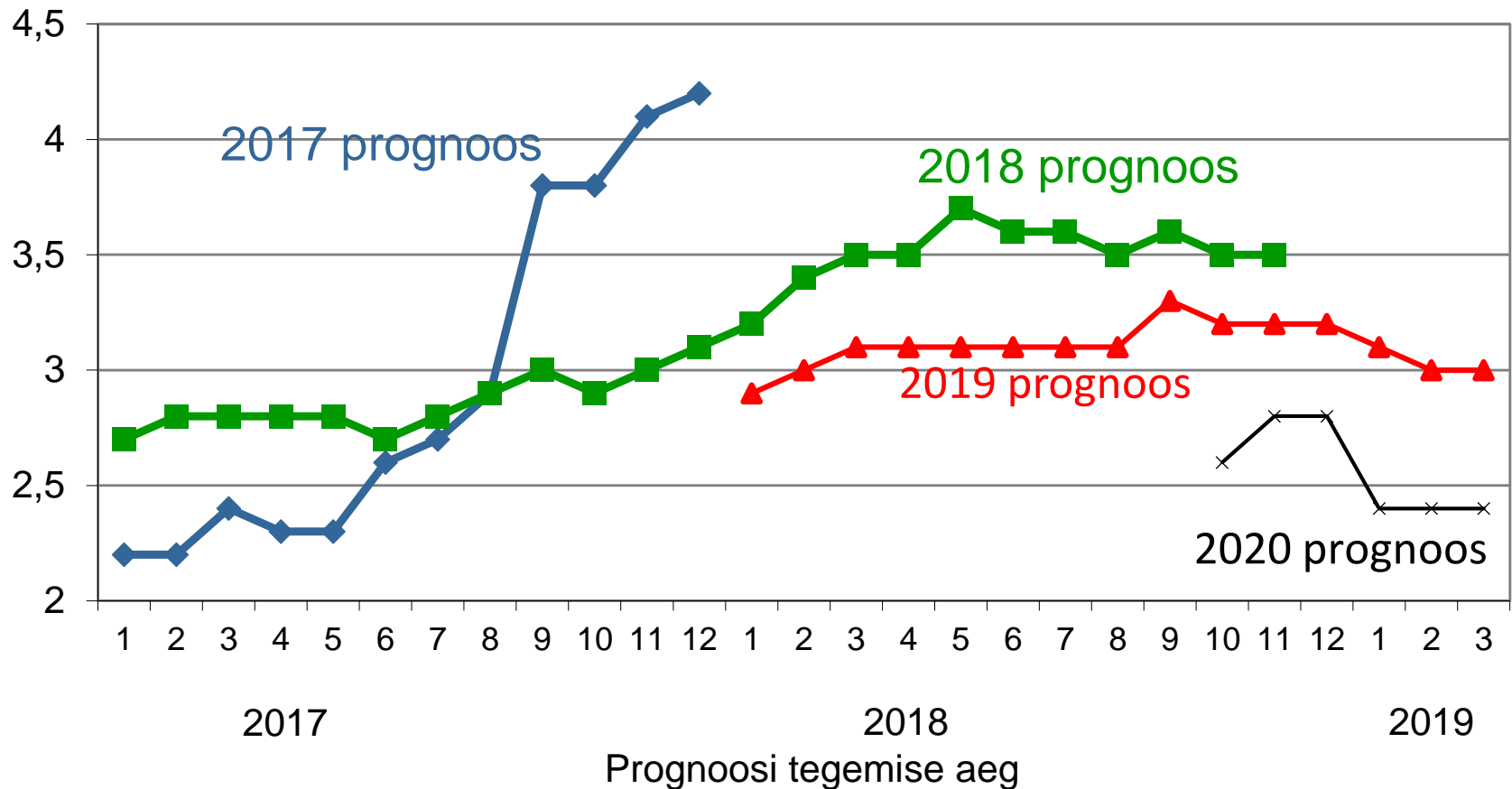
EKI toidukorvi maksumus märtsis 2019 (€/4-liikmeline pere üks nädal)



Ekspertide majandusprognosis

Näitaja	Tegelik					Prognosis			
	2014	2015	2016	2017	2018	2019	2020	2021	2022
SKP püsivhindades, muutus (%)	2,9	1,9	3,5	4,9	3,9	3,1	2,6	2,4	2,4
Eratarbimine püsivhindades, muutus (%)	3,0	4,3	4,3	2,5	4,6	4,0	3,1	2,8	2,8
Kapitalimahutus põhivarasse püsivhindades, muutus (%)	-2,6	-7,7	2,9	12,5	3,3	4,1	3,5	3,5	3,2
Tarbijahinnaindeks (%)	-0,1	-0,5	0,1	3,4	3,4	2,7	2,4	2,3	2,3
Töötuse määr (%)	7,4	6,2	6,8	5,8	5,4	5,4	5,7	5,9	5,9
Kaupade eksport jooksevhindades (mld eurot)	12,0	11,6	11,9	12,9	14,4	15,2	16,0	16,6	17,5
Kaupade import jooksevhindades (mld eurot)	13,8	13,1	13,5	14,8	16,2	17,0	17,6	18,2	18,9
Keskmine palk (eurot)	1 005	1 065	1 146	1 221	1 310	1 391	1 464	1 538	1 615

Konsensuslik Eesti SKP prognoos 2017 -2020. aastateks (11 institutsiooni prognooside keskmine)



Kokkuvõte

- Majanduskliima on rahuldavast parem, kuid kolmandat kvartalit järjest on halvenenud. Ekspertide ja ettevõtjate prognoosid viitavad konjunkturi halvenemisele järgneva 6 kuu jooksul.
- Laenukeskkond muutub ärisektori jaoks karmimaks.
- Tarbijate kindlusunne püsib hea, töötus madal ja palgakasv kiire.
- Jahtuva majanduskliima tingimustes on väga oluline, et riik ei halvendaks ettevõtluskeskkonda (segased ideed, konkurentsivõimetus, maksumäärad, liigne bürokraatia ja halduskoormus ettevõtetele jne) ja aitaks igati kaasa ekspordile
- Eesti peab olema atraktiivne meie noortele ja välismaa kvalifitseeritud tööjõule.
- Eesti ja oluliste ekspordipartnerite majanduskonjunkturi on vajalik tähelepanelikult jälgida, et vajadusel operatiivselt korrigeerida äriplaani ja äritegevust.