



EESTI KONJUNKTUURIINSTITUUT

ESTONIAN INSTITUTE  
OF ECONOMIC RESEARCH

---

Rävala 6 19080 Tallinn Estonia tel 668 1242 fax 668 1240 e-mail eki@ki.ee

## **Elanike hinnang korrupsiooni tasemele Eestis**

Tallinn

Detsember 2005

Vastutav täitja: Evelin Ahermaa

Eesti Konjunkturiinstituut

Rävala 6 19080 Tallinn

tel 668 1249

e-mail: eki@ki.ee

<http://www.ki.ee>

Copyright © Eesti Konjunkturiinstituut

## SISUKORD

Sissejuhatus .....	3
1. Elanike eksperthinnangud altkäemaksude maksmisele Eestis .....	4
2. Elanike isiklikud kokkupuuted altkäemaksudega .....	8
Kokkuvõte .....	12

### Lisad:

1. Küsitlustulemuste protsentjaotused.....	13
2. Küsitlustulemuste protsentjaotused sotsiaal-demograafiliste gruppide lõikes.....	15
2.1. Elanike hinnang altkäemaksude levikule Eestis.....	15
2.2. Altkäemaksude nõudmine elanikelt 2005. aastal .....	16
3. Küsitletud kogumi iseloomustus .....	17

## SISSEJUHATUS

Altkäemaksud on üheks korrupsiooni ilminguks, neid maksavad nii elanikud kui ettevõtjad. Seejuures on maksmisel erinevaid põhjuseid, nt karistuse vältimine või selle vähendamine, asjaajamise kiirendamine või vajaliku otsuse saamine jne.

Käesolevas töös on altkäemaks defineeritud kui ebaseaduslik tasu, mida elanik maksab ametnikule, arvestatud on nii altkäemaksu nõudmisega kui pakkumisega.

Korrupsiooni ja altkäemaksudega seonduv on Eestis väga aktuaalne, kuna antud teema oli 2005. aastal kõrgendatud tähelepanu all nii riigiasutustes kui ka meedias, seda nii seadusloome aspektist kui aset leidnud korrupsioonijuhtumite näol. Antud uurimus on teostatud Eesti Konjunktuuriinstituudi (EKI) poolt Majandus- ja Kommunikatsiooniministeeriumi tellimusel. Töö eesmärgiks on analüüsida elanike hinnanguid altkäemaksude esinemise tasemele Eestis ning nende isiklike kokkupuuteid altkäemaksudega. Sellest tulenevalt on töö jaotatud kaheks peatükiks, milledest esimese ülesandeks on uurida elanike eksperthinnanguid altkäemaksude maksmise kohta ning teise ülesandeks on analüüsida eestimaalaste isiklike kogemusi seoses altkäemaksudega.

Analüüsi tulemused kajastavad 2005. aasta olukorda ning muutusi, võrreldes 2003. ja 2004. aastaga. Uurimuse teostamiseks viidi läbi elanike kirjalik ankeetküsitlus EKI tarbijatepaneeli liikmete hulgas 2005. aasta detsembris. Töö on koostatud 758 respondendi hinnangute põhjal. Küsitletud esindavad läbilõiget Eesti elanikest soo, vanuse (18-74 eluaastat), rahvuse, elukoha, regiooni, hariduse ja netosissetuleku (leibkonnaliikme kohta kuus) järgi. Representatiivsuse tagamiseks on tulemused regiooni järgi kaalutud. Alljärgnevas aruandes on ära toodud küsitluse tulemused vastavalt püstitatud eesmärgile ja ülesannetele.

# **1. ELANIKE EKSPERTHINNANGUD ALTKÄEMAKSUDE MAKSMISELE EESTIS**

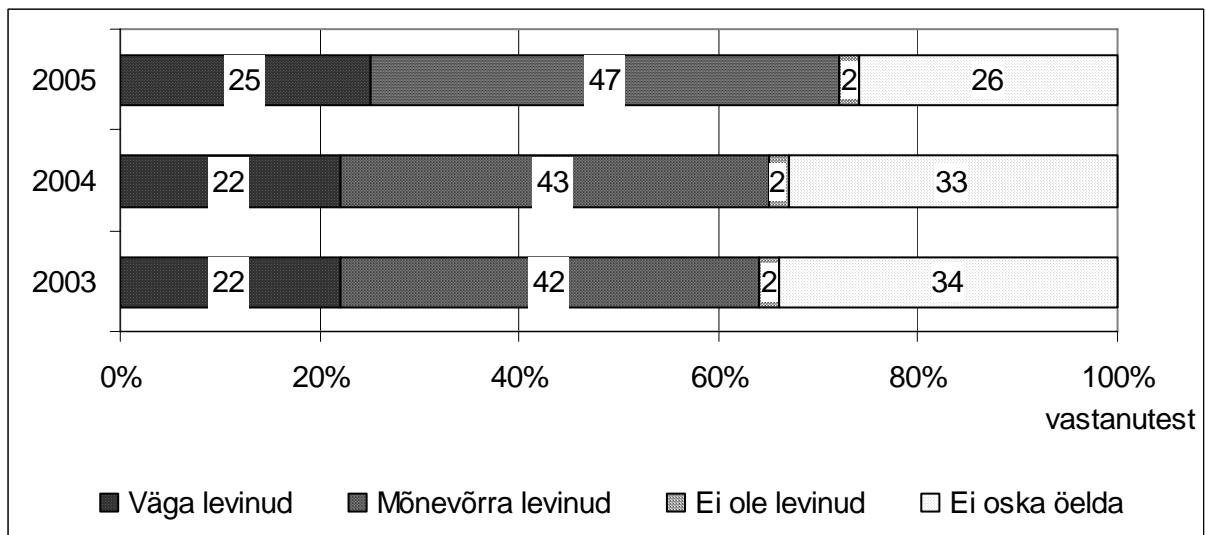
Antud peatüki eesmärgiks on välja selgitada elanike üldised hinnangud altkäemaksude maksmise ning selle muutumise kohta 2005. aastal. Tegemist on eksperthinnangutega, kus küsitletud said arvamust avaldada nii enda tähelepanekute põhjal kui mujalt saadud informatsiooni alusel (infoallikateks on inimesed, kellega vahetult suheldakse, meedia jms). Seega on eksperthinnangud mõjutatud erinevatest infokanalitest ning väljendavad üldiseid arusaamu ühiskonnas.

Uurimisobjektid on alljärgnevad:

- ✓ elanike hinnangud altkäemaksude maksmise levikule Eestis;
- ✓ elanike hinnangud altkäemaksude maksmise eri komponentide muutumisele (nagu näiteks maksmise sagedus, altkäemaksu rahasummad jne);
- ✓ altkäemaksude nõudmise ja pakkumise põhjused.

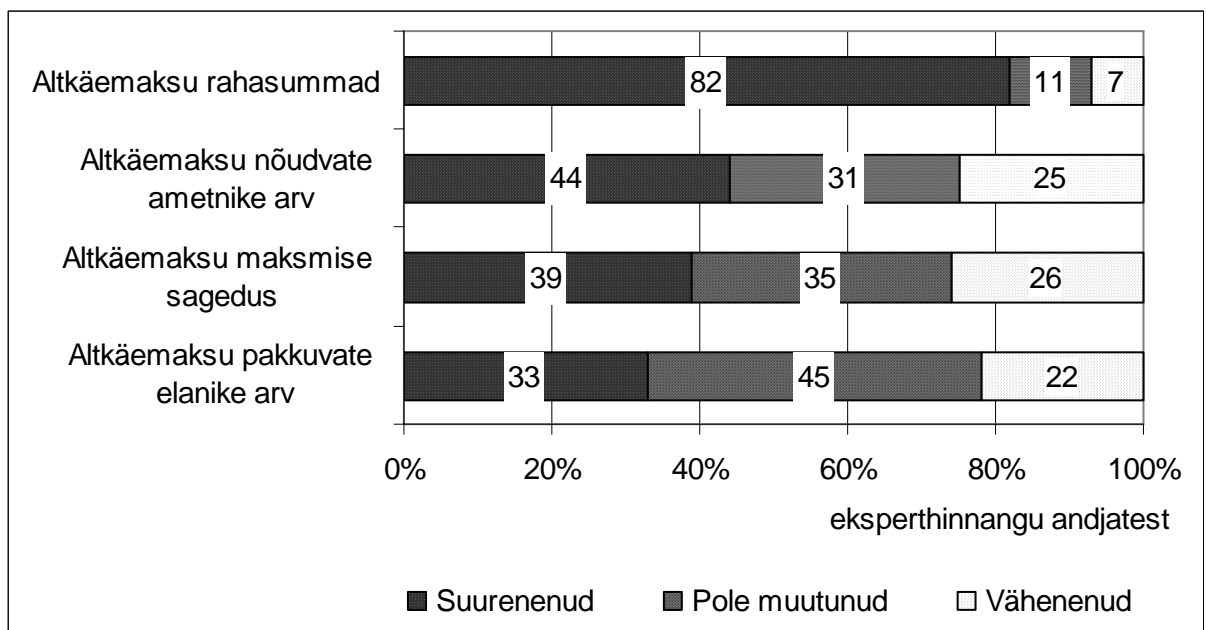
Altkäemaksude levikut Eestis hindasid elanikud skaalal: väga levinud, mõnevõrra levinud, ei ole levinud. Tulemustest järeldub, et kui 2003. ja 2004. aastal arvamused üldjoontes kattusid, st 2/3 elanikest pidas altkäemaksude maksmist väga või mõnevõrra levinuks, siis 2005. aastal nimetas seda ca 3/4 elanikest (vt joonis 1). Kasv leidis aset nende arvel, kes varasematel küsitlustel ei osanud seisukohta võtta, samas on siiski jätkuvalt tegemist raskesti hinnatava probleemiga, kuna iga neljas vastaja ei osanud oma hinnangut anda. Elanike hinnangute aluseks võib olla korruptsiooni meediakajastus ning kuna antud teema oli 2005. aastal väga aktuaalne, siis võib sellega olla põhjendatud inimeste teadlikkuse suurenemine ning eksperthinnang, et korruptsioon on Eestis enam levinud.

Sotsiaal-demograafiliste tegurite järgi saab välja tuua, et kõige kõrgemaks hindavad korruptsiooni taset Kirde-Eesti elanikud: kui keskmiselt peab iga neljas elanik altkäemaksude maksmist Eestis väga levinuks, siis antud regionis arvab seda iga kolmas elanik. Lisaks piirkondlikele erinevustele arvab sarnaselt eelnevatele küsitlustele ka noorem elanikkond, mitte-eestlased ning madalamasse tulugruppi (kuni 1000 kr kuus leibkonnaliikme kohta) kuuluvad inimesed, et altkäemaksud on Eestis väga levinud (vt lisa 2.1). Kas tegemist on gruppidega, kus inimestel on isiklikult olnud rohkem kokkupuuteid altkäemaksude maksmisega, näitavad 2. peatükis kajastatud andmed.



Joonis 1. Altkäemaksude levik Eestis

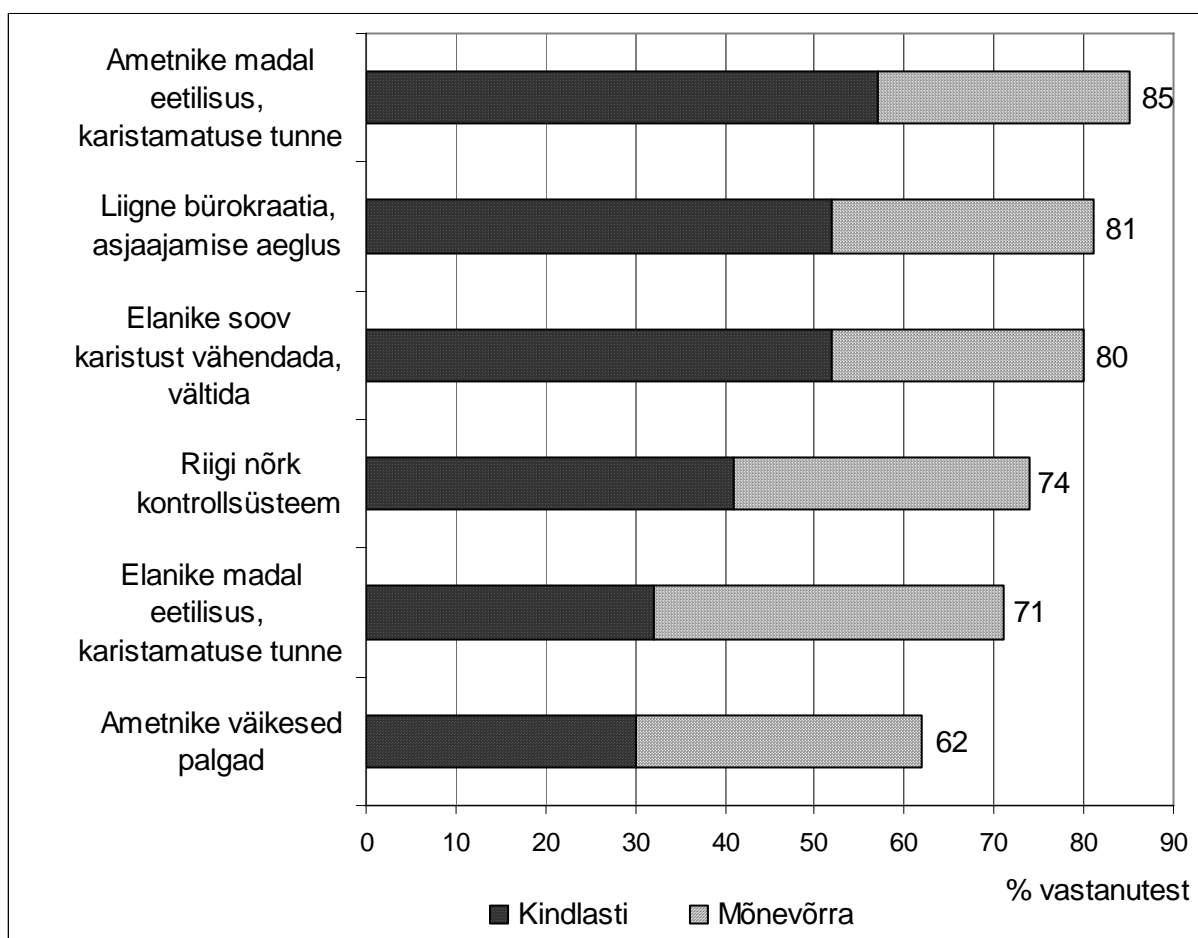
Altkäemaksu maksmise muutusi 2005. aasta jooksul hindasid elanikud alljärgnevate kategooriate lõikes: altkäemaksu nõudvate ametnike arv, seda pakkuvate elanike arv, maksmise sagedus ning makstavate rahasummade suurus. Üle poolte vastajate ei osanud antud küsimustes seisukohta võtta, seega oli ka siinkohal tegemist elanike jaoks raskesti hinnatavate aspektidega. Joonisel 2 on esitatud muutuste kohta nende elanike hinnangud, kes oskasid trendide kohta öelda oma arvamuse. Kui 2004. aastal arvasid elanikud, et altkäemaksu rahasummad suurenesid aasta jooksul, kuid seda nõudvate ametnike arv ning maksmise sagedus jäid valdavalt samaks ning altkäemaksu pakkuvate elanike arv vastupidi vähenes, siis 2005. aasta kohta antud hinnangud näitasid negatiivsemaid tendentse.



Joonis 2. Altkäemaksude maksmise muutumine 2005. aastal

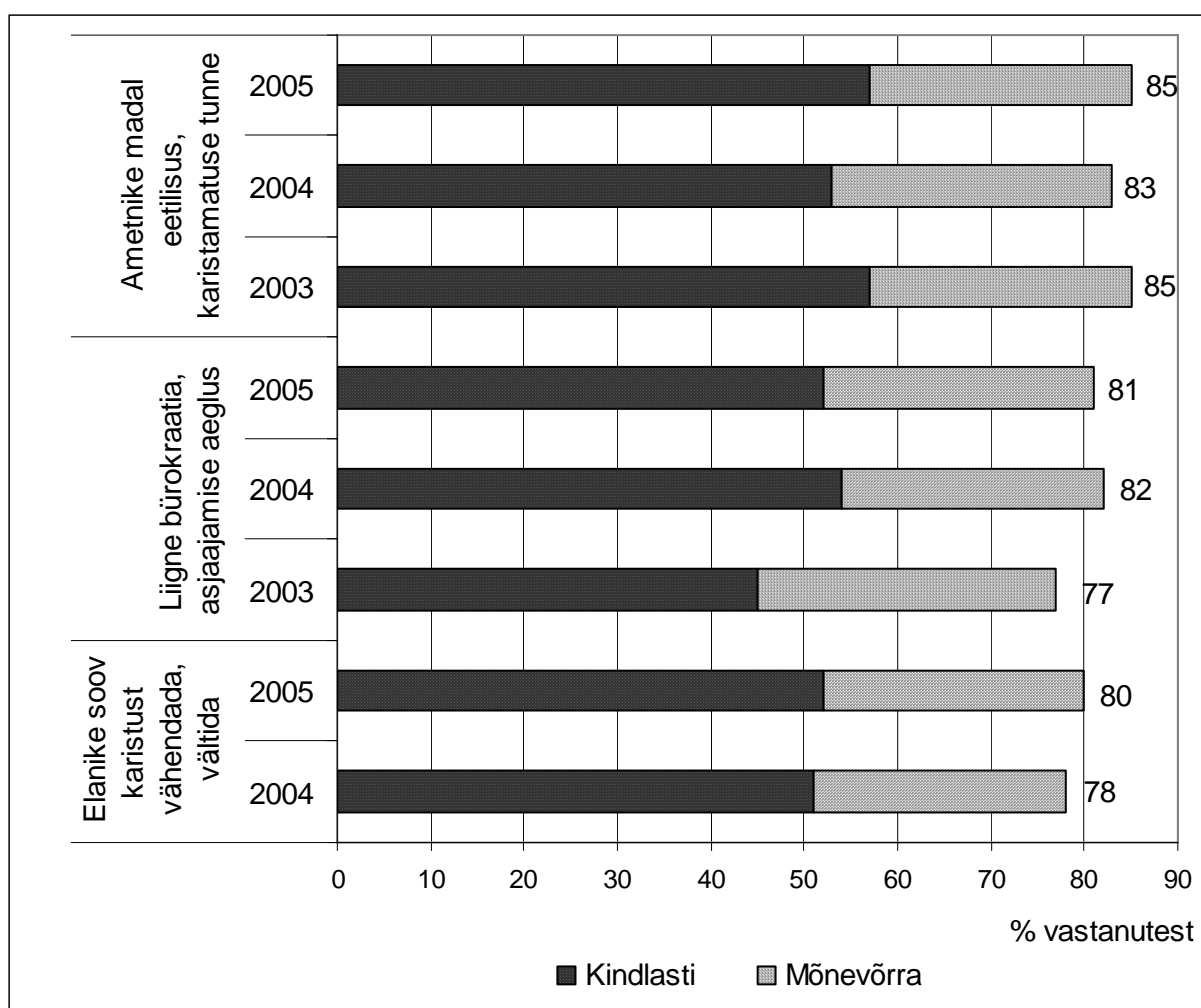
Elanike hinnangul suurenesid 2005. aastal altkäemaksudeks makstavad rahasummad, seda arvas enamuseksperthinnangu andnutest (82%). Ehkki altkäemaksude rahasummade suurenemine oli valdav arvamus, siis keskmisest rohkem nimetasid antud trendi Kirde-Eesti elanikud (95% eksperthinnangu andnutest). Enam-vähem ühesuguseid muutusi tõid elanikud välja altkäemaksu küsivate ametnike arvu ja altkäemaksude maksmise sageduse kohta, nimelt arvas ligikaudu 2/5 hinnangu andnutest, et 2005. aastal oli tegemist tõusutendentsiga ning iga neljas vastanu pakkus langustendentsi. Kuna ülekaalus olid kasvutrendi märkinud inimesed, siis saab järeldada, et elanike hinnangul hakati Eestis 2005. aastal altkäemaksu tihemini maksuma ning seda küsivate ametnike arv mõnevõrra suurenes. Regionaalselt arvasid ka nende küsimuste osas eelkõige Kirde-Eesti elanikud, et korrupsioon on süvenenud. Kõige stabiilsemaks hindasid inimesed altkäemaksu pakkuvate elanike arvu, ehkki ka siin nimetas 55% vastanutest, et aasta jooksul võis aset leida muutusi (seejuures olid mõningases ülekaalus need, kes arvasid altkäemaksu pakkuvate elanike arvu olevat suurenenud).

Altkäemaksude maksmist võivad ajendada mitmed erinevad asjaolud, mis tulenevad seadusandlusest, riigiaparaadi haldussuutlikkusest, altkäemaksu võtjate ja andjate eetilise tasemest, ühiskonnas juurdunud tõekspidamistest ning tavadest jne. Küsitlusel uuriti, mida peavad elanikud altkäemaksude maksmise põhjuseks Eestis (tulemused on esitatud joonisel 3).



Joonis 3. Altkäemaksude maksmise põhjused 2005. aastal

Elanike hinnangul on Eestis peamiseks altkäemaksude maksmise põhjuseks ametnike madal eetiline tase ning karistamatuse tunne, millele järgnevad liigne bürokraatia (mis tingib asjaajamise aegluse) ning elanike soov vähendada või vältida õigusrikkumiste eest määratavaid karistusi (nt trahve). Mõnevõrra vähem märgiti küsitlusel, et põhjuseks võib olla riigi nõrk kontrollsüsteem ning altkäemaksu pakkujate ehk elanike endi madal eetiline tase ning karistamatuse tunne. Viimasena märgiti pingereas ära, et põhjuseks võiksid olla ametnike väikesed palgad. 2005. aasta kohta esitatud pingerida kujunes täpselt samasuguseks kui 2004. aasta oma ning ka 2003. aastal asetasi elanikud ametnike karistamatuse tunde põhjuste pingereas esikohale, seostades seda liiga leebete karistustega vahelejäämise eest (vt joonis 4).



Joonis 4. Altkäemaksude maksmise peapõhjused

Kui ametnike madalat eetilistust märkisid enim Kirde-Eesti ning Põhja-Eesti elanikud, siis altkäemaksu pakkujate endi madalasse eetilisesse usuvad Kirde-Eesti inimesed kõige vähem. Elanike soovi karistust vähendada või vältida läbi altkäemaksu andmise märkisid enim madalama sissetulekuga inimesed ning nooremad elanikud. Liigset bürokraatiat ja asjaajamise aeglust nimetasid piirkondlikult eelkõige taas Kirde-Eesti inimesed, kuid üle Eesti linna- ja maaelanike hinnangutes olulisi erinevusi ei olnud.

## 2. ELANIKE ISIKLIKUD KOKKUPUUTED ALTKÄEMAKSUDEGA

Kui eelnevas peatükis keskenduti elanike eksperthinnangutele, siis järgnevalt analüüsitakse elanike isiklike kogemusi seoses altkäemaksudega 2005. aastal. Seejuures on tehtud ka võrdlused 2003. ja 2004. aasta küsitlustulemustega.

Uurimisobjektid on alljärgnevad:

- ✓ altkäemaksu maksmise ettepaneku saanud elanike osakaal;
- ✓ altkäemaksu maksmise ettepanekute saamise sagedus ning ettepanekutele reageerimine;
- ✓ altkäemaksu maksmise situatsiooni tinginud probleemid ning maksmist nõudnud tegevusalade esindajad;
- ✓ altkäemaksude maksmisele kulutatud rahasummad.

Küsitlusel uuriti, kui paljud Eesti elanikest on olnud 2005. aastal situatsioonis, kus neile on tehtud ettepanek probleemi lahendamiseks anda altkäemaksu. Küsitlustulemuste järgi on ligi kümnendik täiskasvanutest sellises olukorras olnud (2005. a 8% vastanutest, 2004. a 10% ja 2003. a 12%). Seejuures märkisid enim just Kirde-Eesti elanikud, et neil tuli 2005. aastal taolisi situatsioone ette (15% vastanutest), keskmisest sagedamini esines altkäemaksu ettepaneku tegemist ka meestele ning mitte-eestlastele. Seevastu Lääne-Eestis ning pensionäride seas esines antud olukordi minimaalselt (täiendavalt vt lisa 2.2). Sarnaselt eelnevatele aastatele järeldeb, et ise ettepaneku saanud inimesed hindavad altkäemaksude levikut ulatuslikumaks kui teised.

Samas on tegemist üsna sensitiivse hinnanguga, kuna sageli ei küsita altkäemaksu otse ning siinkohal on tõlgendamise küsimus, kas tegelikult ikka anti märku anda altkäemaksu või mitte. Samuti pole harvad juhtumid, kus elanikud pakuvad ise altkäemaksu, käsitledes seda hiljem kui ametniku nõudmist. Seega on siinkohal oluline edasi uurida, kui palju elanikke on tegelikult altkäemaksu andnud, et leida probleemidele vajalik lahendus.

Altkäemaksu andmise ettepaneku saanud elanikest märkis enamus (84%), et sattus taolisesse situatsiooni 2005. aasta jooksul üks-kaks korda. Samas on suurenenud nende inimeste osakaal, kes said antud ettepaneku sagedamini kui 5 korda aastas (vt tabel 1). Piirkondlikult on viimaste seas ülekaalus Põhja-Eesti elanikud, sh eelkõige tallinlased (27% ettepaneku saanutest).

Tabel 1. Altkäemaksu andmise ettepaneku saamise sagedus  
(% vastanutest, kellele 2005. aastal tehti ettepanek anda altkäemaksu)

	2003	2004	2005
1-2 korda	89	90	84
3-5 korda	8	10	5
üle 5 korra	3	0	11
Kokku	100	100	100

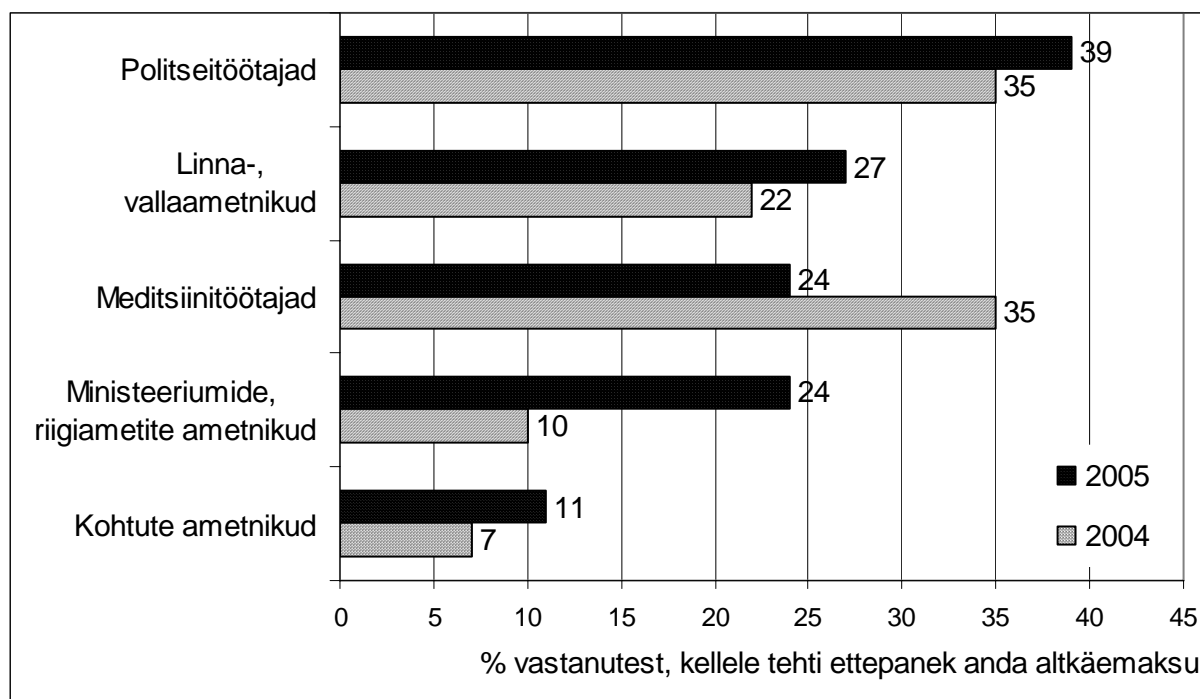
Kuna altkäemaksu andmise ettepaneku saamine võib olla tõlgendamise küsimus, siis järgnevalt on vaadeldud, kui sageli on elanikud altkäemaksu andmise ettepanekutele reageerinud ja seda realselt andnud (vt tabel 2). Kui 2005. aastal oli vastava ettepaneku saanud 8% elanikest, siis pooled neist maksid tegelikult ka raha.

Tabel 2. Altkäemaksu andmise ettepanekule reageerimine  
(% vastanutest, kellele 2005. aastal tehti ettepanek anda altkäemaksu)

	2003	2004	2005
Andis alati	16	22	16
Andis mõnikord	31	38	32
Ei andnud	53	40	52
Kokku	100	100	100

Altkäemaksu maksjate osakaal vastanute üldarvust oli 3,1% (95%-lise tõenäosusega piiresindusviga +/-1,2%) ehk teisisõnu 1,9–4,3% täiskasvanud eestimaalastest maksis 2005. aastal altkäemaksu (2004. aastal keskmiselt 5,4% ning 2003. aastal 4,9%). Toodud andmetest järeldub, et 2004. aastaga võrreldes on altkäemaksu maksmise ettepanekule reageerimine vähenenud ning altkäemaksu maksnud inimeste osakaal mõnevõrra väiksem.

Elanikel oli küsitlusel võimalik ka märkida, milliste tegevusalade esindajad neilt 2005. aastal altkäemaksu küsisid ning milliste probleemide lahendamiseks seda tehti. Joonisel 5 on võrreldud 2005. ja 2004. aasta tulemusi, kust nähtub, et enim saadi altkäemaksu andmise ettepanekuid politseitöötajatelt ning teiseks linna- või vallaametnikelt (keskmisest enam nimetasid politseid väikelinnade elanikud ja tallinlased, omavalitsusi samuti väikelinnade elanikud ja Lõuna-Eesti inimesed). Kui varasemalt märkis kolmandik ettepaneku saanutest ära ka meditsiinitöötajad, siis 2005. aastal nimetati neid vähem. Pingereas järgnesid ministeeriumide, riigiametite ja kohtute ametnikud, seejuures riigi(haldus)asutuste ametnikke märgiti 2005. aastal 14 protsendipunkti rohkem kui varasemal ajal.



Joonis 5. Altkäemaksu andmise ettepaneku teinud tegevusalade esindajad

Toodud osakaalud väljendavad nende inimeste hinnanguid, kellelt oli 2005. aastal altkäemaksu küsitud, samas on oluline teada, millised oleks vastavad osakaalud kõigi küsitlusele vastanute suhtes. Selleks on tabelis 3 tehtud ümberarvestus kõigi vastanute lõikes, kust nähtub et näiteks politseitöötajad tegid 2005. aastal altkäemaksu andmise ettepaneku 1,7–4,1%-le Eesti täiskasvanud elanikele, omavalitsusametnikud 1,1–3,1%-le jne. Arvestades võimaliku statistilise veaga, on altkäemaksu ettepaneku tegemine eri tegevusalade esindajate poolt püsinud 2004. aastaga võrreldaval tasemel.

Tabel 3. Altkäemaksu andmise ettepaneku tegijad 2005. aastal

	% vastanutest, kellele tehti ettepanek	% kõigist vastanutest	piiresindusviga, % (95% tõenäosusega)
Politseitöötajad	39	2,9	+/-1,2
Linna-, vallaametnikud	27	2,1	+/-1,0
Meditsiinitöötajad	24	1,9	+/-1,0
Ministeeriumide, riigiametite ametnikud	24	1,9	+/-1,0
Kohtute ametnikud	11	0,8	+/-0,8

Altkäemaksu andmise ettepaneku aluseks olid erinevad probleemid, mis sarnaselt varasematele aastatele olid seotud teenuste saamise, asjaajamise kiirendamise ning õigusrikkumiste karistuste vähendamise või vältimisega. Politseitöötajate poolt esitatud altkäemaksu ettepanekute aluseks oli peamiselt liikluseeskirjade rikkumisega seotud karistuste mittedääramine (valdavalt

kiiruse ületamise eest ette nähtud trahvi korral). Omavalitsusametnike puhul oli tegemist dokumentide vormistamise kiirendamisega või sobiva otsuse saamisega. Meditsiini valdkonnas nimetati eelkõige eriarstiabi saamist. Riigiametite ja kohtute ametnike puhul toodi välja vajaliku otsuse saamist (nt sõiduki tehnoülevaatusel).

Altkäemaksudeks kulutatud rahasumma oli 2005. aastal ühe altkäemaksu maksnud elaniku kohta keskmiselt 4491 krooni aastas (2004. a 3494 kr, 2003. a 3210 kr). Seega kooskõlas elanike eksperthinnangutega on keskmine maksusumma suurenenud.

## KOKKUVÕTE

Elanike hinnangul on altkäemaksud Eestis levinud ning küsitlusel arvati, et 2005. aastal suurenesid nii altkäemaksudeks makstavad rahasummad, maksmise sagedus, maksmist nõudvate ametnike osakaal kui seda pakkuvate inimeste osakaal. Kuna antud hinnangute näol on tegemist inimeste eksperthinnangutega, kus võetakse aluseks nii enda isiklikud kogemused kui mujalt saadud informatsioon, siis on trendide kohta järelduste tegemiseks vaja eksperthinnanguid võrrelda elanike isiklike kokkupuudetega altkäemaksudega.

Küsitlustulemuste kohaselt sai 2005. aastal 8% Eesti täiskasvanud elanikest ettepaneku anda altkäemaksu (2004. a 10%), seejuures märkisid antud situatsioonis olemist keskmisest enam Kirde-Eesti inimesed ning mehed. Kuna altkäemaksu andmise ettepanekuna võisid inimesed tõlgendada olukordi, kus tegelikult ettepanekut ei tehtud, siis on oluline analüüsida, kui paljud reaalselt altkäemaksu ka maksid. Küsitlusest selgus, et tehtud ettepanekutele reageerisid ning andsid raha pooled elanikud, keskmiseks aastaseks maksusummaks oli maksja kohta 4491 krooni (2004. a 3494 kr). Kokkuvõtlikult saab öelda, et 2005. aastal maksis altkäemaksu 1,9–4,3% Eesti täiskasvanud elanikkonnast (2004. a keskmiselt 5,4%). Siit nähtub, et elanike eksperthinnangud kajastasid negatiivsemaid arenguid kui nende isiklikud kogemused, mille järgi altkäemaksude maksmine on mõnevõrra vähenenud (v.a maksusummade osas).

Altkäemaksude maksmise põhjuseks Eestis peavad inimesed jätkuvalt eelkõige ametnike madalat eetilistust ning karistamatuse tunnet, samas ka liigset bürokraatiat, mis aeglustab asjaajamist, ning elanike soovi õigusrikkumiste karistusi vähendada või vältida. Altkäemaksu andmise ettepaneku teinud tegevusalade esindajatest nimetati 2005. aastal enim politseitöötajaid ning omavalitsusametnikke, seejuures olid peamisteks altkäemaksu situatsiooni tekitanud probleemideks liikluseeskirjade rikkumine ja vajadus kiirendada asjaajamist või saada sobiv otsus.

## KÜSITLUSTULEMUSTE PROTSENTJAOTUSED

### ELANIKE HINNANGUD ALTKÄEMAKSUDE KOHTA EESTIS

(% vastanutest)

KUI LEVINUD ON TEIE ARVATES EESTIS ALTKÄEMAKSU MAKSMINE?

Väga levinud	25
Mõnevõrra levinud	47
Ei ole levinud	2
Ei oska öelda	26

MIS SUUNAS ON TEIE HINNANGUL 2005. AASTAL MUUTUNUD ALTKÄEMAKSU MAKSMINE EESTIS?

	Suurenenud	Pole muutunud	Vähenenud	Ei oska öelda
Altkäemaksu nõudvate ametnike arv	21	15	12	52
Altkäemaksu pakkuvate elanike arv	15	21	10	54
Altkäemaksu maksmise sagedus	17	15	11	57
Altkäemaksu rahasummad	38	5	3	54

MIS ON TEIE ARVATES KÄESOLEVAL AJAL ALTKÄEMAKSU MAKSMISE PÕHJUSEKS EESTIS?

	Jah, kindlasti	Mõnevõrra	Ei	Ei oska öelda
Riigi nõrk kontrollsüsteem	41	33	6	20
Liigne bürokraatia, asjaajamise aeglus	52	29	4	15
Ametnike madal eetiline tase, karistamatuse tunne	57	28	3	12
Altkäemaksu pakujate madal eetiline tase, karistamatuse tunne	32	39	10	19
Ametnike väikesed palgad	30	32	25	13
Elanike soov karistust (trahvid jne) vähendada või vältida	52	28	2	18
Muu	2			

KAS TEIE OLETE 2005. AASTAL OLNUD OLUKORRAS, KUS PROBLEEMI LAHENDAMISEKS ON TEILE TEHTUD ETTEPANEK ANDA ALTKÄEMAKSU?

Jah	8
Ei	92

### ELANIKE KOKKUPUUTED ALTKÄEMAKSUDEGA

(% vastanutest, kellele 2005. aastal tehti ettepanek anda altkäemaksu)

KUI TEILE ON 2005. AASTAL TEHTUD ETTEPANEK ANDA ALTKÄEMAKSU, SIIS KUI SAGELI?

1 – 2 korda	84
3 – 5 korda	5
Üle 5 korra	11

MILLISTE TEGEVUSALADE ESINDAJAD ON TEILE 2005. AASTAL  
ALTKÄEMAKSU ANDMISE ETTEPANEKU TEINUD?

Ministeeriumide, riigiametite ametnikud	24
Linna-, vallaametnikud	27
Kohtute ametnikud	11
Politseitöötajad	39
Meditšiinitöötajad	24
Muu	0

MILLISTE PROBLEEMIDE LAHENDAMISEKS ON TEILT 2005. AASTAL ALTKÄEMAKSU  
SOOVITUD?

Märkis 57% altkäemaksu ettepaneku saanud inimestest

KAS TE OLETE 2005. AASTAL ALTKÄEMAKSU ANDMISE ETTEPANEKULE  
REAGEERINUD JA SEDA ANDNUD?

Jah, alati	16
Jah, mõnikord	32
Ei ole	52

KUI OLETE PIDANUD 2005. AASTAL ALTKÄEMAKSU ANDMA, SIIS KUI PALJU  
TEIL ON SELLEKS AASTA JOOKSUL RAHA KULUNUD?

Keskmiselt 4491 krooni altkäemaksu andnud elaniku kohta

## KÜSITLUSTULEMUSTE PROTSENTJAOTUSED SOTSIAAL-DEMOGRAAFILISTE GRUPPIDE LÕIKES

### Elanike hinnang altkäemaksude levikule Eestis (% vastanutest)

		Väga levinud	Mõnevõrra levinud	Ei ole levinud	Ei oska öelda
<b>Keskmiselt</b>		<b>25</b>	<b>47</b>	<b>2</b>	<b>26</b>
<b>Regioon</b>	Põhja-Eesti	27	52	3	18
	Kesk-Eesti	16	48	0	36
	Kirde-Eesti	34	34	0	32
	Lääne-Eesti	21	42	3	34
	Lõuna-Eesti	22	49	2	27
<b>Elukoht</b>	Tallinn	26	54	4	16
	suured linnad	29	44	2	25
	väikelinnad	23	46	2	29
	maa-asulad	23	42	1	34
<b>Rahvus</b>	eestlased	23	47	2	28
	mitte-eestlased	32	47	1	20
<b>Vanus</b>	18 – 29 aastased	29	52	3	16
	30 – 49 aastased	28	47	2	23
	50 – 64 aastased	26	46	2	26
	65 – 74 aastased	16	45	1	38
<b>Sugu</b>	naised	25	45	2	28
	mehed	24	49	3	24
<b>Haridus</b>	alg- ja põhiharidus	13	43	1	43
	keskharidus	27	47	1	25
	kõrgharidus	25	52	4	19
<b>Netosissetulek leibkonnaliikme kohta kuus</b>	alla 1001 kr	33	54	0	13
	1001- 2500 kr	29	37	2	32
	2501- 4000 kr	22	48	2	28
	4001- 5500 kr	26	49	1	24
	5501- 7000 kr	22	56	5	17
	üle 7000 kr	23	55	3	19

**Altkäemaksude nõudmine elanikelt 2005. aastal**  
(% vastanutest)

		On nõutud	Ei ole nõutud
<b>Keskmiselt</b>		<b>8</b>	<b>92</b>
<b>Regioon</b>	Põhja-Eesti	9	91
	Kesk-Eesti	4	96
	Kirde-Eesti	15	85
	Lääne-Eesti	2	98
	Lõuna-Eesti	5	95
<b>Elukoht</b>	Tallinn	9	91
	suured linnad	10	90
	väikelinnad	6	94
	maa-asulad	6	94
<b>Rahvus</b>	eestlased	6	94
	mitte-eestlased	15	85
<b>Vanus</b>	18 – 29 aastased	7	93
	30 – 49 aastased	10	90
	50 – 64 aastased	7	93
	65 – 74 aastased	4	96
<b>Sugu</b>	naised	4	96
	mehed	12	88
<b>Haridus</b>	alg- ja põhiharidus	1	99
	keskharidus	9	91
	kõrgharidus	8	92
<b>Netosissetulek leibkonnaliikme kohta kuus</b>	alla 1001 kr	8	92
	1001- 2500 kr	8	92
	2501- 4000 kr	7	93
	4001- 5500 kr	11	89
	5501- 7000 kr	2	98
	üle 7000 kr	7	93

## KÜSITLETUD KOGUMI ISELOOMUSTUS

### Regiooni järgi<sup>1</sup>:

Põhja-Eesti	40%
Kesk-Eesti	10%
Kirde-Eesti	13%
Lääne-Eesti	12%
Lõuna-Eesti	25%

### Elukoha järgi:

Tallinn	31%
suured linnad	16%
väikelinnad	21%
maa-asulad	32%

### Rahvuse järgi:

eestlased	80%
mitte-eestlased	20%

### Vanuse järgi:

18 – 29 aastased	15%
30 – 49 aastased	30%
50 – 64 aastased	33%
65 – 74 aastased	22%

### Soo järgi:

naised	54%
mehed	46%

### Hariduse järgi:

alg- ja põhiharidus	13%
keskharidus (k.a keskeriharidus)	56%
kõrgharidus (k.a magister, doktor)	31%

### Netosissetuleku järgi

#### (leibkonnaliikme kohta kuus):

Alla 1001 krooni	3%
1001- 2500 krooni	26%
2501- 4000 krooni	31%
4001- 5500 krooni	16%
5501- 7000 krooni	12%
Üle 7000 krooni	12%

<sup>1</sup> Vabariigi Valitsuse 3. aprilli 2001. aasta määrusega nr 126 kinnitatud Eesti piirkondlike üksuste statistilise klassifikaatori 3.tasemel esitatud maakondade grupid:

Põhja-Eesti: Harju maakond (sh Tallinn)

Kesk-Eesti: Järva, Lääne-Viru ja Rapla maakond

Kirde-Eesti: Ida-Viru maakond

Lääne-Eesti: Hiiu, Lääne, Pärnu ja Saare maakond

Lõuna-Eesti: Jõgeva, Põlva, Tartu, Valga, Viljandi ja Võru maakond