



EESTI KONJUNKTUURIINSTITUUT

ESTONIAN INSTITUTE  
OF ECONOMIC RESEARCH

---

Rävala 6 19080 Tallinn tel 668 1242 faks 668 1240 e-post eki@ki.ee

## **Elanike hinnang altkäemaksude maksmisele Eestis**

Tallinn  
Detsember 2007

Vastutav täitja: Evelin Ahermaa

Eesti Konjunkturiinstituut

Rävala 6 19080 Tallinn

tel 668 1242

e-mail: eki@ki.ee

<http://www.ki.ee>

Copyright © Eesti Konjunkturiinstituut

## SISUKORD

Sissejuhatus .....	3
1. Elanike eksperthinnangud altkäemaksude maksmisele Eestis .....	4
2. Elanike isiklikud kokkupuuted altkäemaksudega .....	9
Kokkuvõte .....	14

### Lisad:

1. Küsitlustulemuste protsentjaotused.....	15
2. Küsitlustulemuste protsentjaotused sotsiaal-demograafiliste gruppide lõikes.....	17
2.1. Elanike hinnang altkäemaksude levikule Eestis.....	17
2.2. Altkäemaksude nõudmine elanikelt 2007. aastal .....	18
2.3. Altkäemaksude pakkumine elanike poolt 2007. aastal .....	19
3. Küsitletud kogumi iseloomustus .....	20

## SISSEJUHATUS

Altkäemaksud on üheks korruptsiooni ilminguks, neid maksavad nii elanikud kui ettevõtjad. Selliste ebaseaduslike tasude maksmisel on erinevaid põhjuseid, nt karistuse vältimine või selle vähendamine, asjaajamise kiirendamine või vajaliku otsuse saamine jne.

Käesolevas töös on altkäemaks defineeritud kui ebaseaduslik tasu, mida elanik maksab ametnikule, arvestatud on nii altkäemaksu nõudmisega kui pakkumisega.

Korruptsiooni ja altkäemaksudega seonduv on Eestis olnud viimastel aastatel kõrgendatud tähelepanu all nii riigiasutustes kui ka meedias, seda nii seadusloome aspektist kui aset leidnud korruptsioonijuhtumite näol. Antud uurimus on teostatud Eesti Konjunktuuriinstituudi (EKI) poolt Majandus- ja Kommunikatsiooniministeeriumi tellimusel. Töö eesmärgiks on analüüsida elanike hinnanguid altkäemaksude esinemise tasemele Eestis ning nende isiklike kokkupuuteid altkäemaksudega. Sellest tulenevalt on töö jaotatud kaheks peatükiks, milledest esimene kajastab elanike eksperthinnanguid altkäemaksude maksmise kohta ning teine nende isiklike kogemusi seoses altkäemaksudega.

Analüüsi tulemused kajastavad 2007. aasta olukorda ning muutusi, võrreldes perioodiga 2003-2006. Uurimuse teostamiseks viidi läbi elanike kirjalik ankeetküsitlus EKI tarbijatepaneeli liikmete hulgas 2007. aasta novembris. Töö on koostatud 1072 respondendi hinnangute põhjal. Küsitletud esindavad läbilõiget Eesti elanikest soo, vanuse (18-74 eluaastat), rahvuse, elukoha, regiooni, hariduse ja netosissetuleku (leibkonnaliikme kohta kuus) järgi. Representatiivsuse tagamiseks on tulemused soo, vanuse ja rahvuse järgi kaalutud. Alljärgnevas aruandes on ära toodud küsitluse tulemused vastavalt püstitatud eesmärgile ja ülesannetele.

# **1. ELANIKE EKSPERTHINNANGUD ALTKÄEMAKSUDE MAKSMISELE EESTIS**

Antud peatüki ülesandeks on välja selgitada elanike üldised hinnangud altkäemaksude maksmise ning selle muutumise kohta 2007. aastal. Tegemist on eksperthinnangutega, kus küsitletud said arvamust avaldada nii enda tähelepanekute põhjal kui mujalt saadud informatsiooni alusel (infoallikateks on inimesed, kellega vahetult suheldakse, meedia jms). Seega on eksperthinnangud mõjutatud erinevatest infokanalitest ning väljendavad üldiseid arusaamu ühiskonnas.

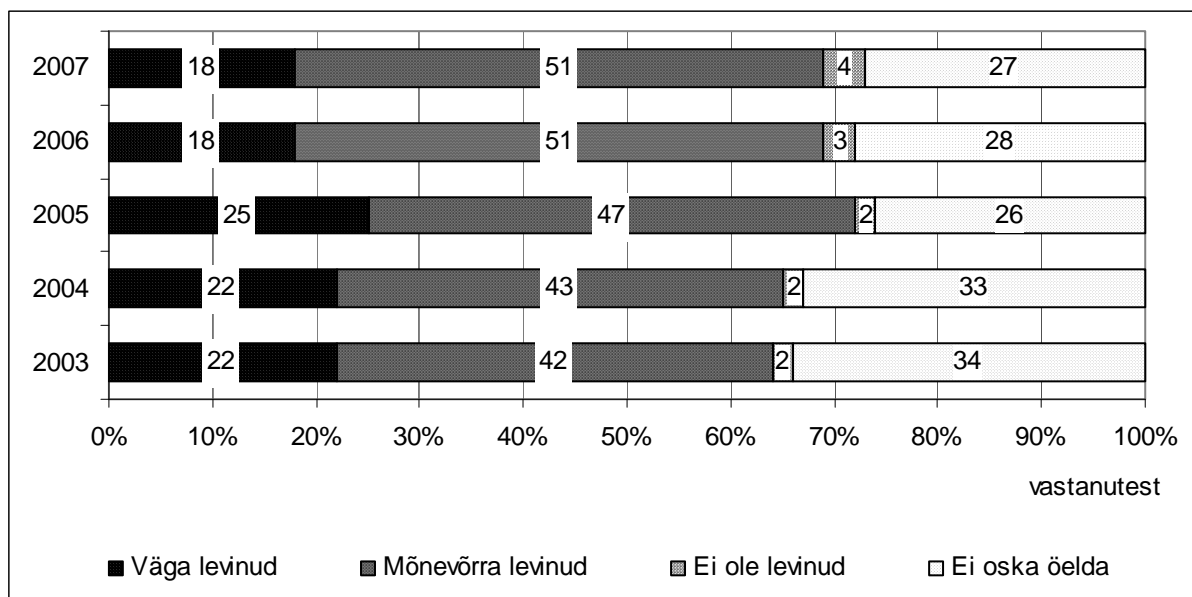
Uurimisobjektid on alljärgnevad:

- ✓ elanike hinnangud altkäemaksude maksmise levikule Eestis;
- ✓ elanike hinnangud altkäemaksude maksmise eri komponentide muutumisele (nagu näiteks maksmise sagedus, altkäemaksu rahasummad jne);
- ✓ altkäemaksude nõudmise ja pakkumise põhjused.

Altkäemaksudega seonduva hindamine on elanikele keeruline, seda näitab nende suur osakaal, kes ei oska oma arvamust antud küsimuses avaldada. Ehkki viimaste osakaal on aastatega mõnevõrra vähenenud, siis näiteks altkäemaksude levikut Eestis ei oska hinnata iga neljas elanik, 2007. aasta jooksul aset leidnud muutusi aga koguni üle poolte elanike.

Altkäemaksude levikule Eestis andsid elanikud hinnangu skaalal: väga levinud, mõnevõrra levinud, ei ole levinud. Tulemustest järeldub (vt joonis 1), et sarnaselt 2006. aastale arvas ka 2007. aastal 18% vastanutest, et Eestis on altkäemaksud väga levinud ning poolte vastanute arvates mõnevõrra levinud. Väga väheste hinnangul (4% vastanutest) ei ole ebaseaduslikud tasud Eestis probleemiks. Kui võrrelda hinnangute muutumist aastate lõikes, siis järeldub, et 2003.–2004. aastal peeti altkäemaksude levikut mõnevõrra ulatuslikumaks kui 2006.–2007. aastal.

Altkäemaksude levikut on aastast aastasse hinnanud ulatuslikumaks nooremad inimesed, samas on pensionäride seas nende osakaal kõige suurem, kes ei oska antud teemal seisukohta võtta. Oma arvamuse avaldamisega altkäemaksude kohta on raskustes ka madalama haridustasemega inimesed. Piirkondlikult hindavad ebaseaduslike tasude levikut kõige ulatuslikumaks Kirde-Eesti inimesed, samas on positiivne, et hinnangud näitavad olukorra paranemist (väga laia levikut märkis 2007. a 23% vastanutest, 2006. a 30% vastanutest). Kõrgemat korruptsioonitaset tunnetavad ka madalama sissetulekuga inimesed ning mitte-eestlased (täiendavalt vt lisa 2.1). Samasugused sotsiaal-demograafilised erinevused iseloomustasid ka varasemate aastate küsitlustulemusi.



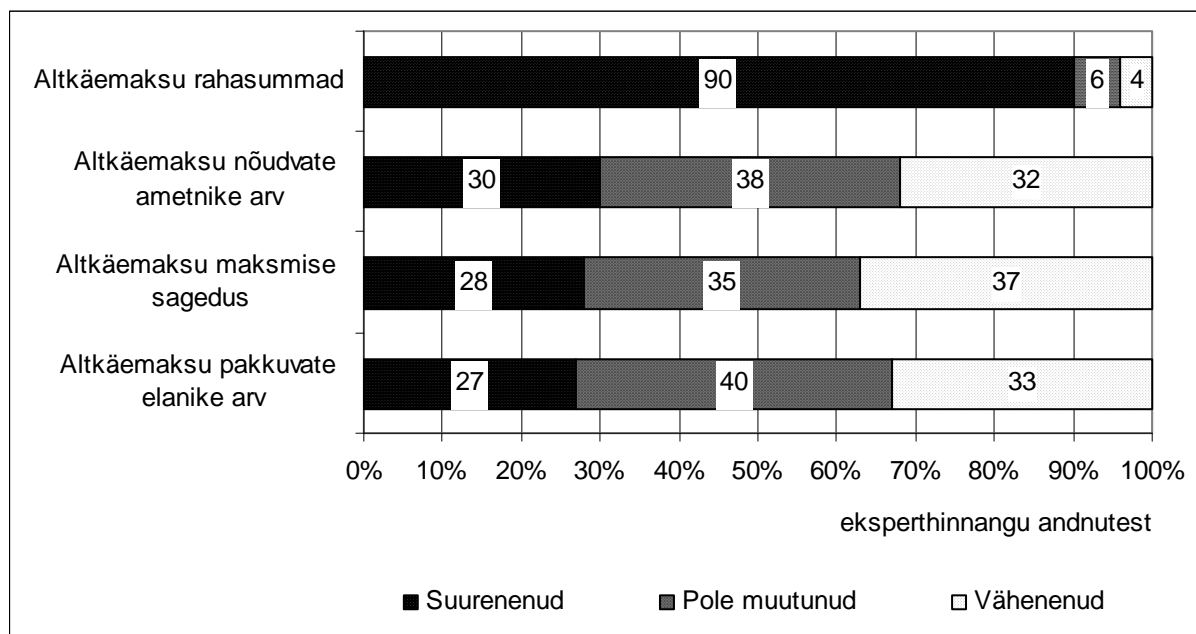
Joonis 1. Altkäemaksude levik Eestis

Eelnevalt esitatud hinnangud peegeldasid elanike arvamusi altkäemaksude leviku kohta Eestis üldiselt, kas aga levikut ulatuslikumaks hinnanud elanikel on endal olnud rohkem kokkupuuteid ebaseaduslike tasude nõudmise ja pakkumisega, kajastab 2. peatükk.

Leviku kõrval hindasid elanikud, millised muutused on altkäemaksude osas 2007. aastal aset leidnud. Hinnatavateks aspektideks olid altkäemaksu nõudvate ametnike arv, seda pakkuvate elanike arv, maksmise sagedus ning makstavate rahasummade suurus. Paljude vastajate jaoks oli nende tegurite hindamine raske ning nad jätsid oma hinnangu andmata (üle poolte vastajate märkis “ei oska öelda”). Seetõttu on tehtud ümberarvestus ning alljärgnevalt on võetud vaatluse alla vaid oma eksperthinnangu andnud elanikud. Küsitlustulemused on esitatud joonisel 2 (nende elanike hinnangud, kes oskasid trendide kohta öelda oma arvamuse).

Inimesed on kõige rohkem veendunud selles, et igal aastal suurenevad altkäemaksudeks makstavad rahasummad. 2007. aasta kohta saab öelda, et valdava enamuse elanike (90% eksperthinnangu andnutest) arvates on hakatud aasta jooksul altkäemaksudeks maksuma suuremaid summasid kui 2006. aastal. Seejuures märkisid suurenemist keskmisest rohkem linnaelanikud ning keskmisest vähem maaelanikud, piirkondlikult nimetasid rahasummade suurenemist enim Kirde-Eesti inimesed.

Elanike arvates iseloomustas altkäemaksude maksmise sagedust 2007. aastal langustrend, üldisest hoiakust erinevana saab välja tuua Kirde-Eesti inimeste ning tallinlaste arvamuse, kellede hinnangul oli tegemist hoopis tõusutrendiga.



Joonis 2. Altkäemaksude maksmise muutumine 2007. aastal

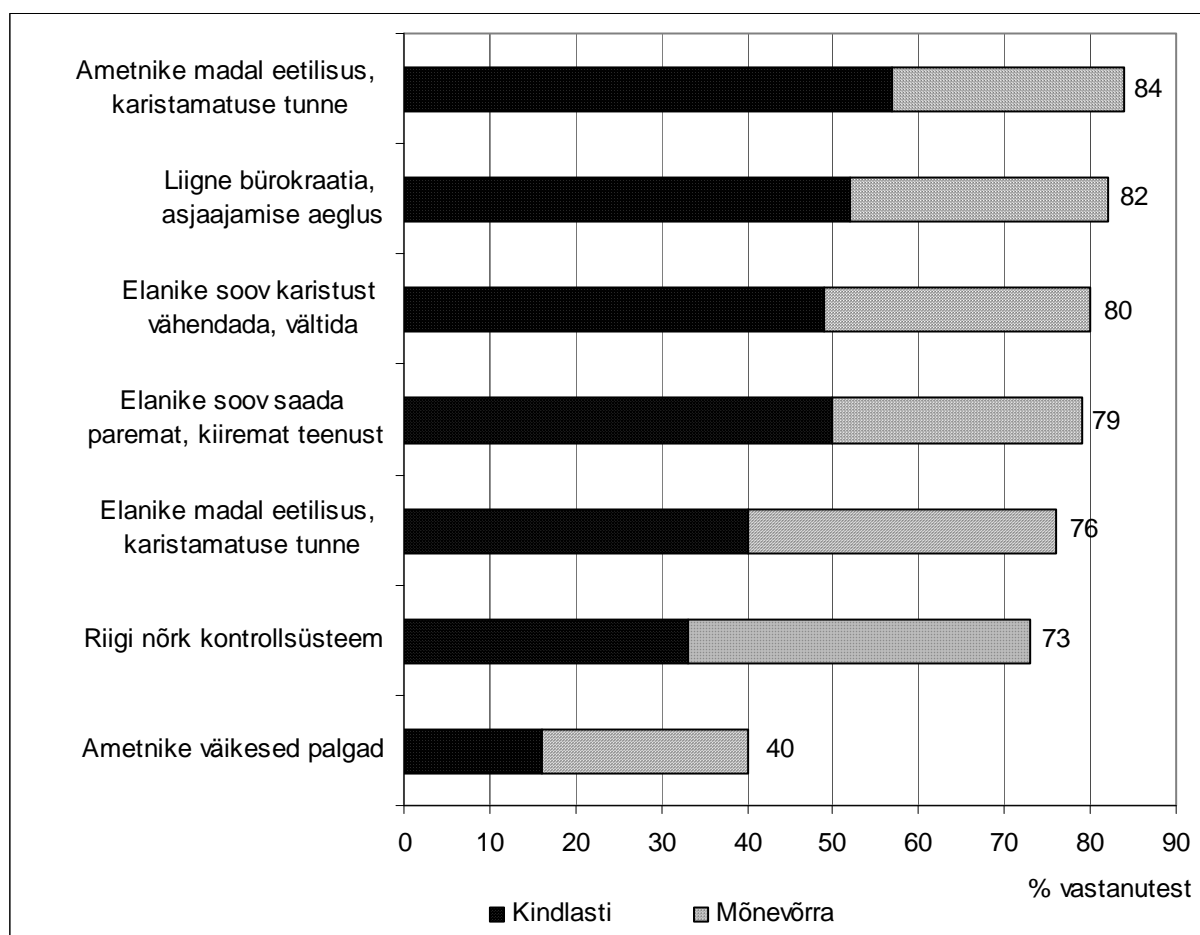
Altkäemaksu nõudvate ametnike arvu ning seda pakkuvate elanike arvu kohta saab öelda, et elanike hinnangul nende hulk Eestis tervikuna pigem veidi väheneb kui suureneb. Iga kolmanda hinnangu andnud vastaja arvates kahanes 2007. aastal nii elanike kui ametnike arv, kes on teinud teisele osapoolle altkäemaksu maksmise ettepaneku (ettepaneku teinute arvu suurenemist märkis paar protsendipunkti vähem vastajaid). Sotsiaal-demograafiliste tunnuste lõikes on vastandlikud arvamused rahvuse ja elukoha järgi. Näiteks eestlased ja maainimesed kalduvad arvama, et altkäemaksu küsivate ametnike ning seda pakkuvate elanike arv on aasta jooksul vähenenud, samas mitte-eestlaste ning linnainimeste hinnangul on trend vastupidine.

Kokkuvõtvalt saab öelda, et elanike eksperthinnangute järgi on 2007. aastal olnud arengud positiivsed, nähakse langust ebaseaduslike tasude nõudmises ja pakkumises ning sellega seonduvalt arvatakse Eestis olevat vähem ka altkäemaksude maksmise juhtumeid.

Altkäemaksude maksmist võivad ajendada mitmed erinevad asjaolud, mis tulenevad seadusandlusest, riigiparaadi haldussuutlikkusest, altkäemaksu võtjate ja andjate eetilise tasemest, ühiskonnas juurdunud tõekspidamistest ning tavadest jne. Küsitlusel uuriti, mida peavad elanikud altkäemaksude maksmise põhjuseks Eestis (tulemused on esitatud joonisel 3).

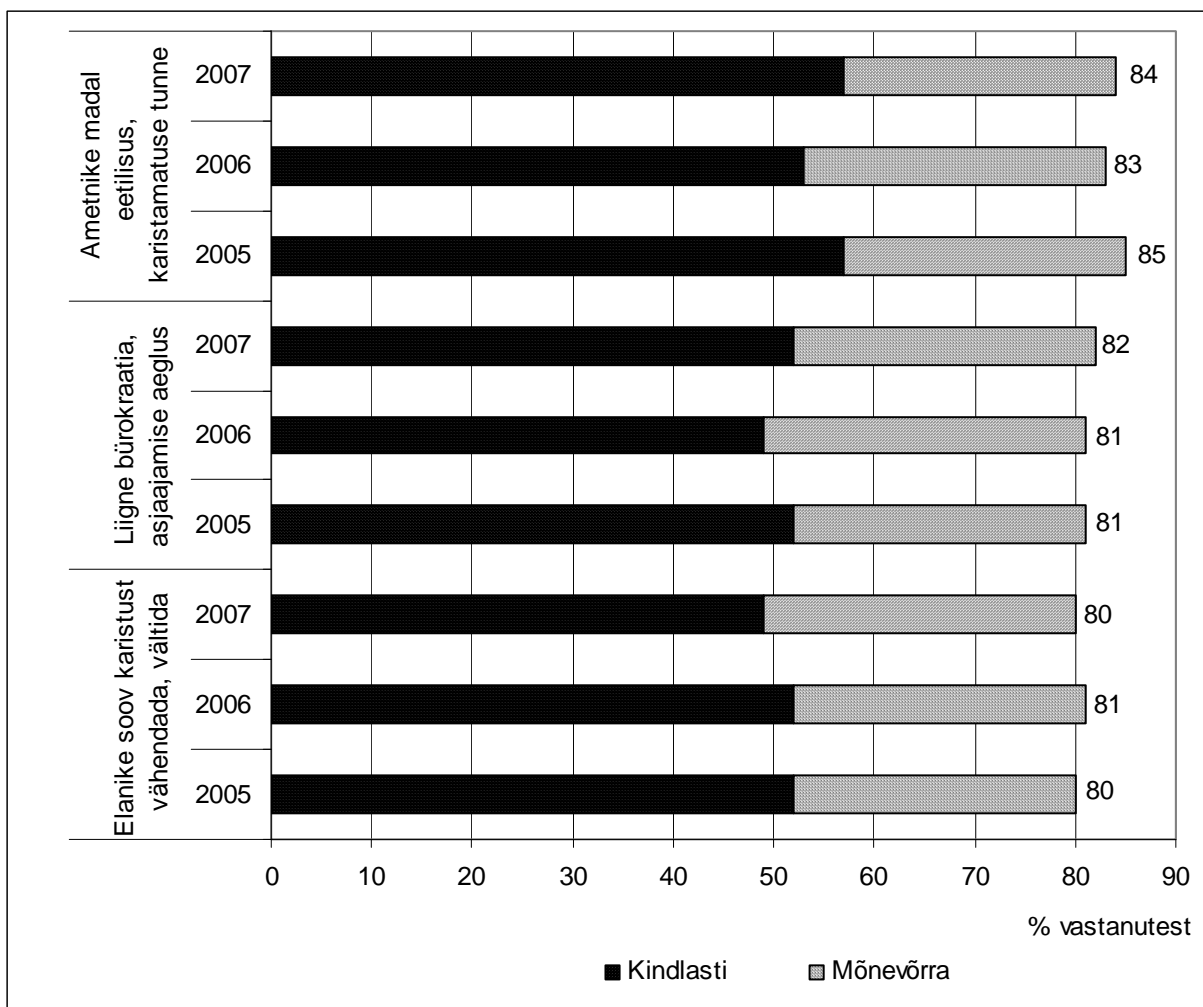
Elanike eksperthinnangute kohaselt tuleneb altkäemaksude maksmine nii selle saajate madalast eetilise tasemest ja karistamatuse tundest, kui tasu pakkujate soovist saada seeläbi probleemidele soodsamaid lahendusi. Seejuures on probleemid, mida tahetakse altkäemaksude abil lahendada tingitud ühelt poolt elanike õigusrikkumistest, kuid teiselt poolt asjaajamise aeglusest ja liigest bürokraatiast. Iga teine vastanu märkis küsitlusel, et eelnimetatud põhjused on kindlasti altkäemaksude maksmise olulised ajendid Eestis. Mõnevõrra vähem toodi välja

elanike kui altkäemaksu pakkujate madalat eetilistust ja karistamatuse tunnet, mida märkis väga olulise põhjusena 40% vastanutest. Lisaks arvas kolmandik vastanutest, et ebaseaduslike tasude maksmist põhjustab olulisel määral haldussuutmatust ehk riigi nõrk kontrollsüsteem. Kõige vähem pooldajaid kogus põhjuste pingereas väide, et ametnike väikesed palgad tekitavad Eestis altkäemaksu maksmise situatsioone.



Joonis 3. Altkäemaksude maksmise põhjused 2007. aastal

Põhjuste pingerea võrdlus varasemate aastatega (vt joonis 4) näitab, et kolme peamise altkäemaksu situatsiooni tekitaja positsioon pingereas on püsinud suhteliselt stabiilsena. Perioodil 2005-2007 olid kolm altkäemaksu maksmise peamist põhjustajat alljärgnevad: ametnike karistamatuse tunne ja madal eetilisus, riigi liigne bürokratia asjaajamisel ning elanike soov pääseda õigusrikkumistele järgnevatest karistustest.



Joonis 4. Altkäemaksude maksmise peapõhjused

Kui võrrelda eri sotsiaal-demograafiliste gruppide arvamusi altkäemaksude maksmise tekkepõhjuste kohta, siis saab välja tuua järgnevaid erinevusi. Ametnike madalat eetilist taset nimetasid eelkõige vanemad inimesed ning madalama sissetulekuga inimesed. Elanike madalat eetilisust pidasid oluliseks põhjuseks eestlased, samas kui mitte-eestlaste ning Kirde-Eesti elanike hinnangul ei ole see väga oluline. Liigset bürokratiat ja asjaajamise aeglust tõid rohkem välja linnainimesed. Riigi nõrga kontrollsüsteemi tõttu makstakse altkäemakse eelkõige Kirde-Eesti elanike arvates. Elanike soovi karistusi vähendada ja vältida, pakkudes seetõttu ametnikele raha, hindasid väga oluliseks põhjuseks alla 30-aastased. Elanike soovi saada paremat, kvaliteetsemat ja kiiremat teenust märkisid olulise altkäemaksu situatsiooni tekkepõhjuseks enim madala sissetulekuga elanikud.

## 2. ELANIKE ISIKLIKUD KOKKUPUUTED ALTKÄEMAKSUDEGA

Kui eelnevas peatükis keskenduti elanike eksperthinnangutele, siis antud peatüki ülesandeks on analüüsida alljärgnevate uurimisobjektide lõikes elanike isiklike kogemusi seoses altkäemaksudega 2007. aastal ning muutusi, võrreldes varasemate aastatega.

Uurimisobjektid on alljärgnevad:

- ✓ altkäemaksu maksmise ettepaneku saanud elanike osakaal;
- ✓ altkäemaksu maksmise ettepaneku teinud elanike osakaal;
- ✓ altkäemaksu maksmise ettepanekute tegemise sagedus ning ettepanekutele reageerimine;
- ✓ altkäemaksu maksmise situatsiooni tinginud probleemid ning tegevusalade esindajad;
- ✓ altkäemaksude maksmisele kulutatud rahasummad.

Alates 2003. aastast on elanikelt iga-aastaselt küsitud, kas nad on aasta jooksul sattunud situatsiooni, kus neile tehti ettepanek anda probleemi lahendamiseks altkäemaksu. 2007. aastal uuriti elanikelt ka seda, kas nad on ise mõne probleemi lahendamiseks pakkunud altkäemaksu. Küsitlusel selgus, et 2007. aastal sattus enda hinnangul 7% vastanutest sellisesse situatsiooni, kus talle tehti ametniku poolt ettepanek anda probleemi lahendamiseks raha. Samas märkis 4% vastanutest, et on ise omal algatusel altkäemaksu pakkunud. Varasemate aastatega võrreldes (vt tabel 1) on altkäemaksu ettepaneku saanud elanike osakaal vähenenud, 2003. aastal oli taolise ettepaneku saajaid ligi kaks korda rohkem. Samas on tegemist üsna sensitiivse hinnanguga, kuna sageli ei küsita altkäemaksu otse ning siinkohal on tõlgendamise küsimus, kas tegelikult ikka anti märku anda altkäemaksu või mitte. Samuti pole harvad juhtumid, kus elanikud pakuvad ise altkäemaksu, käsitledes seda hiljem kui ametniku nõudmist.

Tabel 1. Altkäemaksu andmise ettepaneku saamine (% vastanutest)

	2003	2004	2005	2006	2007
Sai ettepaneku	12	10	8	6	7
Ei saanud ettepanekut	88	90	92	94	93
Kokku	100	100	100	100	100

Elanike isiklike kogemuste kõrvutamine nende eksperthinnangutega näitab, et altkäemaksude levikut Eestis hindavad kõrgemaks need sotsiaal-demograafilised grupid, kel on endal rohkem isiklike kokkupuuteid altkäemaksu situatsioonidega. Nii olid altkäemaksud Eestis ulatuslikumalt levinud Kirde-Eesti elanike, mitte-eestlaste, noorema elanikkonna ning madalama sissetulekuga inimeste eksperthinnangul. Samades sotsiaal-demograafilistes gruppides on kõige kõrgem ka nende inimeste osakaal, kellelt nende endi hinnangul küsiti 2007. aastal altkäemaksu.

Seejuures on Kirde-Eesti elanikud, mitte-eestlased ning väiksemasse tulugruppi kuuluvad inimesed ka ise pakkunud altkäemaksu rohkematel juhtudel kui ülejäänud elanikud. Täiendavad andmed sotsiaal-demograafiliste tegurite lõikes on toodud lisades 2.2 ja 2.3.

Kuna altkäemaksu nõudmise puhul võib elanike hinnangutes olla nii-öelda müra ning antud info väljendab paljuski inimeste subjektiivset tõlgendust ametniku käitumise kohta, siis on oluline edasi uurida, kui palju elanikke on tegelikult altkäemaksu andnud, et leida ja suunata oma probleemidele vajalikke lahendusi.

Elanikud, kellelt oli nende endi hinnangul 2007. aastal altkäemaksu küsitud, märkisid küsitlusel valdavalt, et aasta jooksul tehti neile altkäemaksu andmise ettepanek 1-2 korda. Tabelist 2 nähtub, et 2005.–2006. aastal märgiti sagedasemat altkäemaksu küsimist kui 2007. aastal.

Tabel 2. Altkäemaksu andmise ettepaneku saamise sagedus  
(% vastanutest, kellele tehti ettepanek anda altkäemaksu)

	2003	2004	2005	2006	2007
1-2 korda	89	90	84	82	91
3-5 korda	8	10	5	10	7
üle 5 korra	3	0	11	8	2
Kokku	100	100	100	100	100

Kuna altkäemaksu andmise ettepaneku saamine võib olla tõlgendamise küsimus, siis järgnevalt on vaadeldud, kui sageli on elanikud altkäemaksu andmise ettepanekutele reageerinud ja seda reaalselt andnud (vt tabel 3). Andmetest järeldub, et enda hinnangul 2007. aastal altkäemaksu küsimise situatsioonis olnud 7%-st elanikest maksis raha 48%. Seejuures on 2006.–2007. aastal vähenenud nende osakaal (võrreldes 2003.–2004. a), kes on altkäemaksu situatsiooni sattudes seda alati maksnud.

Tabel 3. Altkäemaksu andmise ettepanekule reageerimine  
(% vastanutest, kellele tehti ettepanek anda altkäemaksu)

	2003	2004	2005	2006	2007
Andis alati	16	22	16	8	11
Andis mõnikord	31	38	32	38	37
Ei andnud	53	40	52	54	52
Kokku	100	100	100	100	100

Nendest elanikest (4%), kes pakkusid 2007. aastal ise altkäemaksu, märkis kolmveerand, et nende pakutud raha võeti alati vastu ning 17%, et nõustuti mõnikord. Vaid 8% altkäemaksu pakkunud elanikest märkis küsitlusel, et altkäemaksust keelduti ning nende raha ei võetud vastu.

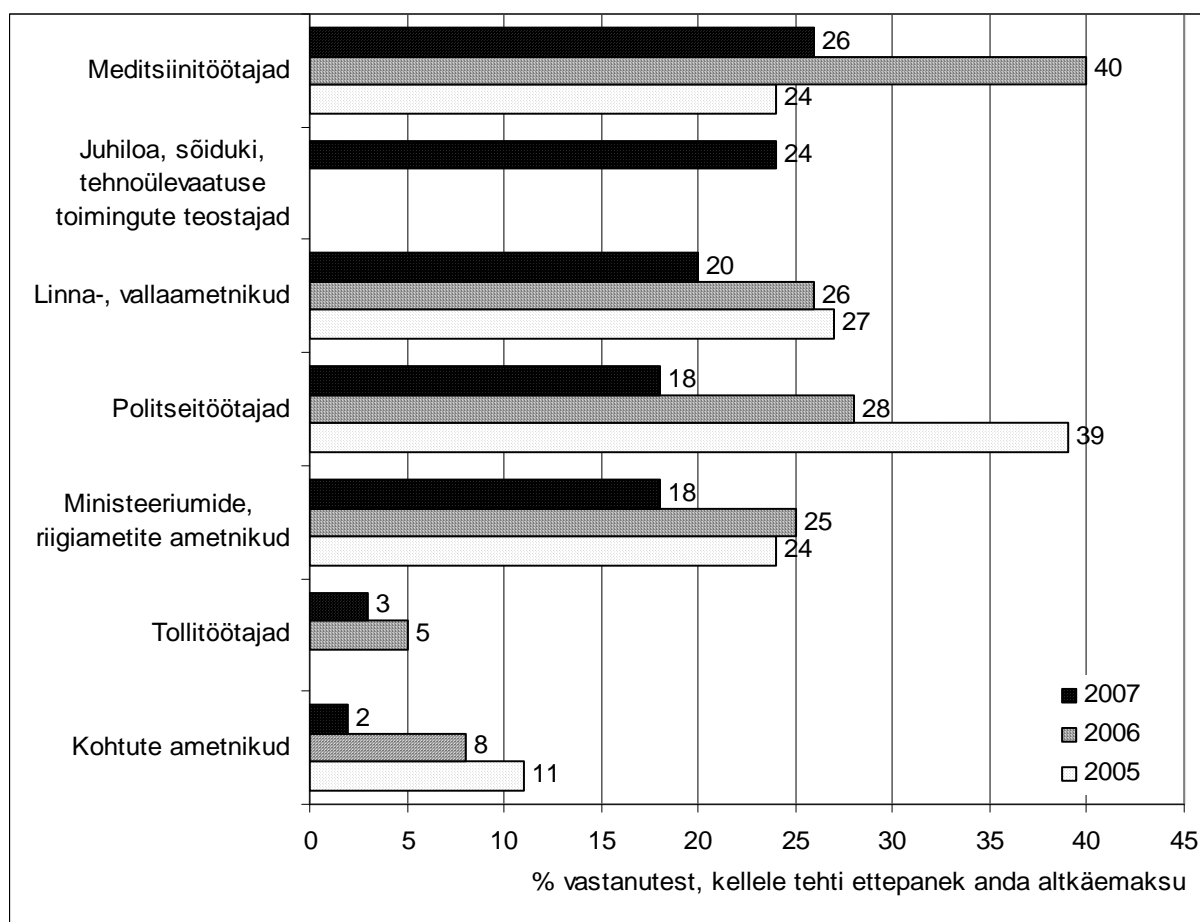
Kui võtta arvesse nii elanikelt küsitud kui nende endi poolt pakutud altkäemaksu juhtumid, siis oli altkäemaksu maksjate osakaal vastanute üldarvust 3,7% ning 95%-lise tõenäosusega maksis 2007. aastal 2,5–4,8% Eesti täiskasvanud elanikest altkäemaksu. Kuna altkäemaksu pakkumist elanike poolt uuriti 2007. aastal esmakordselt, siis ei saa tulemust varasemate aastatega võrrelda<sup>1</sup>.

Elanikel on altkäemaksu situatsioone tekkinud erinevate tegevusalade esindajatega. Järgnevalt on kajastatud, milliste tegevusalade lõikes on taolisi juhtumeid ette tulnud ning milliste probleemide lahendamiseks on altkäemaksu küsitud ja pakutud.

Sarnaselt 2006. aastale olid ka 2007. aastal altkäemaksu küsinud tegevusalade esindajate pingerea eesotsas meditsiinitöötajad (2006. a nimetati erakordselt palju, seda eelkõige 50-64 aastaste poolt, 2007. a märgiti meditsiinitöötajaid antud vanusegrupis taas enim, kuid kaks korda vähem kui 2006. a). Teisel kohal olid juhiloa, sõiduki ning tehnoulevaatuse toimingute teostajad (piirkondlikult märkisid enim Kesk-Eesti elanikud) ning kolmandal kohal linna- ja vallaametnikud (elukohajärgselt märkisid enim maainimesed, Lõuna-Eesti elanikud). Joonisel 5 toodud kolme aasta võrdlusest on näha, et perioodil 2005-2007 on järjepidevalt vähenenud altkäemaksu küsimine politseitöötajate poolt, kes on 2005. aasta juhtpositsioonilt langenud neljandale-viiendale kohale. Võrdselt politseitöötajatega nimetas viiendik altkäemaksu andmise ettepaneku saanutest ka ministeeriumide ja riigiametite ametnikke. Pingerea lõpetavad tollitöötajad ja kohtute ametnikud.

---

<sup>1</sup> Varasemalt uuriti vaid altkäemaksu andmise ettepanekule reageerimist ning nende andmete põhjal saab tulemusi aastate lõikes võrrelda. Altkäemaksu maksjate osakaal vastanute üldarvust oli 2007. aastal 2,9%, 2006. aastal 2,2% ning 2005. aastal 3,1%. Seega on altkäemaksu maksnud elanike osakaal mõnevõrra varieerunud, kuid muutused ei ole olnud olulised, jäädes statistilise vea piiridesse.



Joonis 5. Altkäemaksu andmise ettepaneku teinud tegevusalade esindajad

Toodud osakaalud väljendasid nende inimeste hinnanguid, kellelt oli altkäemaksu küsitud, samas on oluline teada, millised oleks vastavad osakaalud kõigi küsitlusele vastanute suhtes. Selleks on tabelis 4 tehtud ümberarvestused kõigi vastanute suhtes, kust nähtub, et näiteks meditsiinitöötajad tegid 2007. aastal altkäemaksu andmise ettepaneku 1,1–2,8%-le Eesti täiskasvanud elanikele, politseitöötajad 0,6–2,0%-le jne.

Tabel 4. Altkäemaksu andmise ettepaneku tegijad 2007. aastal

Tegevusala esindajad	% vastanutest, kellele tehti ettepanek	% kõigist vastanutest	usaldusvahemik, % (95% tõenäosusega)
Meditsiinitöötajad	26	1,9	1,1-2,8
Juhiloa, sõiduki, tehnõulevaatuse toimingute teostajad	24	1,8	1,0-2,5
Linna-, vallaametnikud	20	1,5	0,7-2,2
Politseitöötajad	18	1,3	0,6-2,0
Ministeeriumide, riigiametite ametnikud	18	1,3	0,6-2,0
Tollitöötajad	3	0,2	0,0-0,5
Kohtute ametnikud	2	0,2	0,0-0,4

Kuna elanikud pakuvad ka ise altkäemaksu, siis on tabelis 5 toodud pingerida, milliste tegevusalade esindajatele on 2007. aastal raha pakutud, et saada oma probleemile sobiv lahendus. Toodust on näha, et enim on raha pakutud meditsiinitöötajatele, pooled altkäemaksu pakkunud elanikud soovisid seeläbi saada abi terviseprobleemidele ehk teisisõnu, keskmiselt 2,1% kõigist täiskasvanud elanikest pakkus 2007. aastal altkäemaksu meditsiinitöötajale. Suhteliselt suur surve on ka politseitöötajatele, kellele pakutakse altkäemaksu peamiselt õigusrikkumistele järgnevate karistuste vältimiseks või vähendamiseks. Juhiloa, sõiduki ning tehnöülevaatuse toimingute teostajad on pingereas kolmandal kohal.

Tabel 5. Altkäemaksu pakkumine elanike poolt 2007. aastal

Tegevusala esindajad	% vastanutest, kes pakkusid altkäemaksu	% kõigist vastanutest	usaldusvahemik, % (95% tõenäosusega)
Meditsiinitöötajad	50	2,1	1,2-2,9
Politseitöötajad	18	0,7	0,2-1,3
Juhiloa, sõiduki, tehnöülevaatuse toimingute teostajad	14	0,6	0,1-1,1
Linna-, vallaametnikud	12	0,5	0,1-0,9
Ministeeriumide, riigiametite ametnikud	12	0,5	0,1-0,9
Tollitöötajad	0	0	
Kohtute ametnikud	0	0	

Altkäemaksu andmise ettepaneku aluseks olid erinevad probleemid, mis sarnaselt varasematele aastatele olid seotud teatud teenuste saamise, asjaajamise kiirendamise ning õigusrikkumiste karistuste vähendamise või vältimisega. Meditsiini valdkonna puhul nimetati teenuse saamist (sh ravijärjekorra lühendamist), samuti parema (kvaliteetsema) teenuse saamist; juhiloa, sõiduki ning tehnöülevaatuse toimingute teostamise osas märgiti enim sõiduki tehnöülevaatuse saamist; politseitöötajate puhul toodi välja liikluseeskirjade rikkumistest tulenevate karistuste määramata jätmist; riigiametite ja omavalitsuste ametnike puhul oli tegemist otsuste vastuvõtmise ning dokumentide vormistamise kiirendamisega või sobiva otsuse saamisega.

Altkäemaksudeks kulutatud rahasumma oli 2007. aastal ühe altkäemaksu maksnud elaniku kohta keskmiselt 4316 krooni aastas (2006. a 6462 kr, 2005. a 4491 kr, 2004. a 3494 kr, 2003. a 3210 kr). Seega on erinevalt elanike eksperthinnangust keskmine maksusumma viimaste aastatega võrreldes vähenenud.

## KOKKUVÕTE

Elanike hinnangul on altkäemaksud Eestis mõnevõrra levinud, viimastel aastatel on olukord paranenud. Eksperthinnangute kohaselt vähenes 2007. aastal altkäemaksude nõudmine ametnike poolt ja pakkumine elanike poolt, arvati olevat vähem altkäemaksu maksmise juhtumeid. Sarnaselt varasematele aastatele märgiti altkäemaksujuhtumite peapõhjustena ametnike madalat eetilist taset ja karistamatuse tunnet, liigset bürokraatiat ja sellega kaasnevat asjaajamise aeglust ning elanike soovi vähendada ja vältida õigusrikkumiste eest määratavaid karistusi.

Enda hinnangul oli 7% vastanutest sattunud 2007. aastal situatsiooni, kus probleemi lahendamiseks oli neile tehtud ettepanek anda altkäemaksu (2006. a 6%). Samas 4% vastanutest pakkus ise altkäemaksu. Kuna altkäemaksu andmise ettepanekuna võisid inimesed tõlgendada olukordi, kus tegelikult ettepanekut ei tehtud, siis on oluline analüüsida, kui paljud reaalselt altkäemaksu ka maksid. Kui võtta arvesse nii elanikelt küsitud kui nende endi poolt pakutud altkäemaksu juhtumid, siis maksis 2007. aastal keskmiselt 3,7% Eesti täiskasvanud elanikest altkäemaksu. Aasta jooksul maksti altkäemaksuks keskmiselt 4316 krooni (s.o ühe ebaseaduslikku tasu maksnud elaniku kohta), mida on vähem kui 2006. aastal – 6462 krooni.

Kõige rohkem oli elanikel 2007. aastal altkäemaksudega kokkupuuteid meditsiini valdkonnas: iga teine altkäemaksu pakkunud elanik pakkus seda meditsiinitöötajale ning igalt neljandalt altkäemaksu andmise ettepaneku saanult küsis tasu meditsiinitöötaja. Peamiseks probleemiks oli seejuures teenuse saamine (nt ravijärjekorra lühendamine, kvaliteetsema ravi saamine). Teise olulise valdkonnana töid elanikud välja juhulubade, sõiduki ja tehnoulevaatuse toimingute teostamist.

Kokkuvõtvalt saab järeldada, et 2007. aasta olukord sarnanes paljuski 2006. aastale, kuid pikema ajaperioodi kohta on täheldatavad positiivsed arengud, altkäemaksude maksmist iseloomustab langustrend.

## KÜSITLUSTULEMUSTE PROTSENTJAOTUSED

### ELANIKE HINNANGUD ALTKÄEMAKSUDE KOHTA EESTIS

(% vastanutest)

#### KUI LEVINUD ON TEIE ARVATES EESTIS ALTKÄEMAKSU MAKSMINE?

Väga levinud	18
Mõnevõrra levinud	51
Ei ole levinud	4
Ei oska öelda	27

#### MIS SUUNAS ON TEIE HINNANGUL 2007. AASTAL MUUTUNUD ALTKÄEMAKSU MAKSMINE EESTIS?

	Suurenenud	Pole muutunud	Vähenenud	Ei oska öelda
Altkäemaksu nõudvate ametnike arv	14	18	15	53
Altkäemaksu pakkuvate elanike arv	13	19	16	52
Altkäemaksu maksmise sagedus	12	15	16	57
Altkäemaksu rahasummad	43	3	2	52

#### MIS ON TEIE ARVATES KÄESOLEVAL AJAL ALTKÄEMAKSU MAKSMISE PÕHJUSEKS EESTIS?

	Jah, kindlasti	Mõnevõrra	Ei	Ei oska öelda
Riigi nõrk kontrollsüsteem	33	40	6	21
Liigne bürokraatia, asjaajamise aeglus	52	30	4	14
Ametnike madal eetiline tase, karistamatuse tunne	57	27	4	12
Altkäemaksu pakujate madal eetiline tase, karistamatuse tunne	40	36	8	16
Ametnike väikesed palgad	16	24	44	16
Elanike soov karistust (trahvid jne) vähendada või vältida	49	31	3	17
Elanike soov saada paremat, kvaliteetsemat või kiiremat teenust	50	29	5	16
Muu	2			

#### KAS TEIE OLETE 2007. AASTAL OLNUD EESTIS OLUKORRAS, KUS PROBLEEMI LAHENDAMISEKS ON TEILE TEHTUD ETTEPANEK ANDA ALTKÄEMAKSU?

Jah	7
Ei	93

#### KAS TEIE ISE OLETE 2007. AASTAL PAKKUNUD PROBLEEMI LAHENDAMISEKS ALTKÄEMAKSU?

Jah	4
Ei	96

## ELANIKE KOKKUPUUTED ALTKÄEMAKSUDEGA

(% vastanutest, kellele tehti 2007. aastal ettepanek anda altkäemaksu)

KUI TEILE ON 2007. AASTAL TEHTUD ETTEPANEK ANDA ALTKÄEMAKSU, SIIS KUI SAGELI?

1 – 2 korda	91
3 – 5 korda	7
Üle 5 korra	2

MILLISTE TEGEVUSALADE ESINDAJAD ON TEILE 2007. AASTAL ALTKÄEMAKSU ANDMISE ETTEPANEKU TEINUD? (märgitud mitu vastust)

Ministeeriumide, riigiametite ametnikud	18
Linna-, vallaametnikud	20
Kohtute ametnikud	2
Politseitöötajad	18
Tollitöötajad	3
Juhiloa, sõiduki, tehnoülevaatuse toimingute teostajad	24
Meditšiinitöötajad	26
Muu	7

KAS TE OLETE 2007. AASTAL ALTKÄEMAKSU ANDMISE ETTEPANEKULE REAGEERINUD JA SEDA ANDNUD?

Jah, alati	11
Jah, mõnikord	37
Ei ole	52

(% vastanutest, kes pakkusid 2007. aastal ise altkäemaksu)

MILLISTE TEGEVUSALADE ESINDAJATELE OLETE TEIE ISE 2007. AASTAL ALTKÄEMAKSU PAKKUNUD? (märgitud mitu vastust)

Ministeeriumide, riigiametite ametnikud	12
Linna-, vallaametnikud	12
Kohtute ametnikud	0
Politseitöötajad	18
Tollitöötajad	0
Juhiloa, sõiduki, tehnoülevaatuse toimingute teostajad	14
Meditšiinitöötajad	50
Muu	9

KAS TEIE POOLT 2007. AASTAL PAKUTUD ALTKÄEMAKS VÕETI VASTU?

Jah, alati	75
Jah, mõnikord	17
Ei võetud	8

MILLISTE PROBLEEMIDE LAHENDAMISEKS ON TEILT 2007. AASTAL ALTKÄEMAKSU SOOVITUD VÕI OLETE SEDA ISE PAKKUNUD?

Märkis 46% altkäemaksu situatsioonis olnud inimestest

KUI OLETE 2007. AASTAL ALTKÄEMAKSU ANDNUD, SIIS KUI PALJU TEIL ON SELLEKS AASTA JOOKSUL RAHA KULUNUD?

Keskmiselt 4316 krooni altkäemaksu andnud elaniku kohta

## KÜSITLUSTULEMUSTE PROTSENTJAOTUSED SOTSIAAL-DEMOGRAAFILISTE GRUPPIDE LÕIKES

### Elanike hinnang altkäemaksude levikule Eestis (% vastanutest)

		Väga levinud	Mõnevõrra levinud	Ei ole levinud	Ei oska öelda
<b>Keskmiselt</b>		<b>18</b>	<b>51</b>	<b>4</b>	<b>27</b>
<b>Regioon</b>	Põhja-Eesti	19	57	3	21
	Kesk-Eesti	13	53	6	28
	Kirde-Eesti	23	47	0	30
	Lääne-Eesti	15	41	9	35
	Lõuna-Eesti	18	48	6	28
<b>Elukoht</b>	Tallinn	21	58	2	19
	suured linnad	19	50	3	28
	väikelinnad	19	46	4	31
	maa-asulad	15	48	7	30
<b>Rahvus</b>	eestlased	17	50	5	28
	mitte-eestlased	21	53	2	24
<b>Vanus</b>	18 – 29 aastased	20	58	6	16
	30 – 49 aastased	18	52	4	26
	50 – 64 aastased	18	48	3	31
	65 – 74 aastased	16	42	2	40
<b>Sugu</b>	naised	20	47	4	29
	mehed	16	56	4	24
<b>Haridus</b>	alg- ja põhiharidus	19	34	4	43
	keskharidus	20	52	3	25
	kõrgharidus	16	53	6	25
<b>Netosissetulek leibkonnaliikme kohta kuus</b>	alla 2001 kr	24	45	5	26
	2001- 4000 kr	18	49	1	32
	4001- 6000 kr	19	51	3	27
	6001- 8000 kr	17	53	6	24
	üle 8000 kr	19	52	8	21

**Altkäemaksude nõudmine elanikelt 2007. aastal**  
(% vastanutest)

		On nõutud	Ei ole nõutud
<b>Keskmiselt</b>		<b>7</b>	<b>93</b>
<b>Regioon</b>	Põhja-Eesti	10	90
	Kesk-Eesti	3	97
	Kirde-Eesti	13	87
	Lääne-Eesti	4	96
	Lõuna-Eesti	4	96
<b>Elukoht</b>	Tallinn	9	91
	suured linnad	9	91
	väikelinnad	8	92
	maa-asulad	4	96
<b>Rahvus</b>	eestlased	5	95
	mitte-eestlased	13	87
<b>Vanus</b>	18 – 29 aastased	7	93
	30 – 49 aastased	9	91
	50 – 64 aastased	8	92
	65 – 74 aastased	4	96
<b>Sugu</b>	naised	7	93
	mehed	8	92
<b>Haridus</b>	alg- ja põhiharidus	1	99
	keskharidus	8	92
	kõrgharidus	9	91
<b>Netosissetulek leibkonnaliikme kohta kuus</b>	alla 2001 kr	12	88
	2001- 4000 kr	9	91
	4001- 6000 kr	5	95
	6001- 8000 kr	6	94
	üle 8000 kr	10	90

**Altkäemaksude pakkumine elanike poolt 2007. aastal**  
(% vastanutest)

		On pakkunud	Ei ole pakkunud
<b>Keskmiselt</b>		<b>4</b>	<b>96</b>
<b>Regioon</b>	Põhja-Eesti	5	95
	Kesk-Eesti	2	98
	Kirde-Eesti	7	93
	Lääne-Eesti	1	99
	Lõuna-Eesti	4	96
<b>Elukoht</b>	Tallinn	5	95
	suured linnad	5	95
	väikelinnad	4	96
	maa-asulad	3	97
<b>Rahvus</b>	eestlased	2	98
	mitte-eestlased	8	92
<b>Vanus</b>	18 – 29 aastased	1	99
	30 – 49 aastased	6	94
	50 – 64 aastased	6	94
	65 – 74 aastased	3	97
<b>Sugu</b>	naised	4	96
	mehed	5	95
<b>Haridus</b>	alg- ja põhiharidus	2	98
	keskharidus	5	95
	kõrgharidus	4	96
<b>Netosissetulek leibkonnaliikme kohta kuus</b>	alla 2001 kr	8	92
	2001- 4000 kr	7	93
	4001- 6000 kr	3	97
	6001- 8000 kr	3	97
	üle 8000 kr	2	98

## KÜSITLETUD KOGUMI ISELOOMUSTUS

### Regiooni järgi<sup>2</sup>:

Põhja-Eesti	38%
Kesk-Eesti	9%
Kirde-Eesti	15%
Lääne-Eesti	13%
Lõuna-Eesti	25%

### Elukoha järgi:

Tallinn	29%
suured linnad <sup>3</sup>	22%
väikelinnad	20%
maa-asulad	29%

### Rahvuse järgi:

eestlased	67%
mitte-eestlased	33%

### Vanuse järgi:

18 – 29 aastased	25%
30 – 49 aastased	37%
50 – 64 aastased	25%
65 – 74 aastased	13%

### Soo järgi:

naised	55%
mehed	45%

### Hariduse järgi:

alg- ja põhiharidus	9%
keskharidus (k.a keskeriharidus)	56%
kõrgharidus (k.a magister, doktor)	35%

### Netosissetuleku järgi

#### (leibkonnaliikme kohta kuus):

Alla 2001 krooni	7%
2001- 4000 krooni	27%
4001- 6000 krooni	28%
6001- 8000 krooni	17%
Üle 8000 krooni	21%

<sup>2</sup> Vabariigi Valitsuse 3. aprilli 2001. aasta määrusega nr 126 kinnitatud Eesti piirkondlike üksuste statistilise klassifikaatori 3. tasemel esitatud maakondade grupid:

Põhja-Eesti: Harju maakond (sh Tallinn)

Kesk-Eesti: Järva, Lääne-Viru ja Rapla maakond

Kirde-Eesti: Ida-Viru maakond

Lääne-Eesti: Hiiu, Lääne, Pärnu ja Saare maakond

Lõuna-Eesti: Jõgeva, Põlva, Tartu, Valga, Viljandi ja Võru maakond

<sup>3</sup> Tartu, Narva, Kohtla-Järve, Jõhvi, Pärnu